



Motosikletinizi kullanmadan önce bu kullanıcı el kitabını dikkatle okuyun.

KULLANICI EL KİTABI

R25
YZF-R25

1WD-F8199-E0



Motosikletinizi kullanmadan önce bu kullanım kılavuzunu dikkatle okuyun. Bu kullanıcı el kitabı motosiklet satıldığı takdirde yeni sahibine teslim edilmelidir.

Yamaha motosiklet dünyasına hoş geldiniz!

YZF-R25 sahibi olarak, güvenilirlik konusunda Yamaha'ya ün kazandıran yüksek kalitedeki ürünlerin tasarımı ve üretimi ile ilgili Yamaha'nınengin deneyiminden ve en yeni teknolojisinden yararlanıyor olacaksınız.

Lütfen kullanıcı el kitabını tamamen okumak için zaman ayırın, böylece YZF-R25 motosikletinizin size sunduğu tüm avantajların farkında olabilirsiniz. Kullanıcı el kitabı, motosikleti nasıl çalıştıracığınız, nasıl kontrol edeceğiniz ve bakımını nasıl yapacağınız konusunda bilgi vermenin yanı sıra, kendinizi ve başkalarını tehlikelerden ve yaralanmalardan nasıl koruyacağınız konusunda da bilgilendirir.

Ayrıca, bu kullanıcı el kitabında motosikleti mümkün olan en iyi durumda muhafaza etmenize yardımcı olacak pek çok tavsiye sunulmuştur. Bu kullanıcı el kitabının içeriği ile ilgili sorularınız olursa, lütfen bir Yamaha yetkili servisine danışın.

Yamaha ekibi olarak size keyifli ve güvenli sürüşler diliyoruz. Güvenliği daima ön planda tutun!



Yamaha, ürünlerinin tasarımlarını ve kalitesini sürekli olarak geliştirmektedir. Bu nedenle, bu kullanıcı el kitabı baskı esnasında mevcut olan en güncel ürün bilgilerini içermesine rağmen motosikletinizle bu kullanıcı el kitabı arasında küçük farklılıklar bulunabilir. Kullanıcı el kitabı ile ilgili sorularınız olması halinde lütfen en yakın Yamaha Yetkili Satıcısı'na başvurun.



Lütfen motosikletinizi çalıştırmadan önce bu kullanıcı el kitabını dikkatle ve tamamen okuyun.

ÖNEMLİ KULLANICI EL KİTABI BİLGİLERİ

Bu kullanıcı el kitabında özellikle önem taşıyan bilgiler aşağıdaki işaretlerle tanımlanmıştır:

	Güvenlik uyarı sembolü. Potansiyel yaralanma tehlikelerine karşı sizi uyarma amacını taşır. Yaralanma ve hatta ölüme neden olabilecek risklere karşı sizi uyarma amacını taşıyan bu güvenlik mesajlarını dikkate alın.
 UYARI	Bir UYARI işareti, talimatlara uyulmaması durumunda yaralanma ve hatta ölüm riskini barındıran tehlikeli durumları belirtir.
DİKKAT	DİKKAT, motosiklete veya diğer mülklere zarar vermemek için alınması gereken özel önlemleri bildirir.
İPUCU	İPUCU, işlemlerin kolaylaşmasını ve açıklığa kavuşmasını sağlayacak önemli bilgiler içerir.

* Tasarımlarda ve teknik özelliklerde, önceden haber vermeksizin değişiklik yapılabilir.

ÖNEMLİ KULLANICI EL KİTABI BİLGİLERİ

YZF-R25

KULLANICI EL KİTABI

**©2014 PT Yamaha Indonesia Motor
Manufacturing**

1. basım, Aralık 2014

Tüm hakları saklıdır.

**PT Yamaha Indonesia Motor Manu-
facturing şirketinin yazılı izni olma-
dan çoğaltılması ya da izinsiz olarak
kullanılması kesinlikle yasaktır.**

Endonezya'da basılmıştır.

İÇİNDEKİLER

GÜVENLİK BİLGİSİ	1-1	GÜVENLİĞİNİZ İÇİN – KULLANIM ÖNCESİ KONTROLLER	4-1	Fren lambası anahtarları	6-20
TANIMLAMA	2-1	SÜRÜŞ VE KULLANIMLA İLGİLİ ÖNEMLİ BİLGİLER	5-1	Ön ve arka fren balatalarının kontrol edilmesi.....	6-20
Soldan görünüm.....	2-1	Motoru çalıştırma	5-1	Fren hidroliği seviyesinin kontrolü ..	6-21
Sağdan görünüm.....	2-2	Vites değiştirme.....	5-2	Fren hidroliğinin değiştirilmesi.....	6-22
Göstergeler ve kumandalar	2-3	Yakıt tüketimini azaltmak için tavsiyeler.....	5-3	Tahrik zinciri boşluğu.....	6-22
GÖSTERGE TABLOSU VE KUMANDA FONKSİYONLARI	3-1	Motor alıştırma	5-3	Tahrik zincirinin temizlenmesi ve yağlanması	6-24
Kontak anahtarı/gidon kilidi	3-1	Park etme.....	5-4	Tellerin kontrol edilmesi ve yağlanması	6-25
Gösterge lambaları ve uyarı lambaları	3-2	PERİYODİK BAKIM VE AYARLAR	6-1	Gaz kolu ve telinin kontrol edilmesi ve yağlanması	6-25
Çok fonksiyonlu sayaç ünitesi	3-4	Avadanlık	6-1	Fren ve vites değiştirme pedallarının kontrol edilmesi ve yağlanması.....	6-25
Elcik düğmeleri.....	3-10	Emisyon kontrol sistemine yönelik periyodik bakım tablosu	6-3	Fren ve debriyaj kollarının kontrol edilmesi ve yağlanması... ..	6-26
Debriyaj kolu sayfa.....	3-11	Genel bakım ve yağlama tablosu....	6-4	Yan ayağın kontrol edilmesi ve yağlanması	6-27
Vites değiştirme pedalı.....	3-12	Bujilerin kontrol edilmesi	6-8	Salıncak pivotlarının yağlanması ...	6-27
Fren kolu	3-12	Motor yağı ve yağ filtre elemanı	6-9	Ön çatalın kontrol edilmesi.....	6-27
Fren pedalı	3-12	Soğutma suyu	6-12	Gidonun kontrol edilmesi.....	6-28
Yakıt deposu kapağı.....	3-13	Hava filtresi elemanının değiştirilmesi ve kontrol hortumunun temizlenmesi.....	6-13	Gidonun kontrol edilmesi.....	6-28
Yakıt	3-13	Gaz elciği boşluğunun ayarlanması	6-15	Tekerlek rulmanlarının kontrol edilmesi.....	6-29
Yakıt deposu havalandırma hortumu ve taşma hortumu	3-15	Supap boşluğu	6-15	Akü	6-29
Katalitik konvertör	3-15	Lastikler	6-15	Sigortaların değiştirilmesi	6-30
Seleler	3-16	Alaşım jantlar	6-17	Far ampulünün değiştirilmesi	6-32
Kask tutucuları	3-17	Debriyaj kolu boşluğunun ayarlanması	6-18	Park lambası	6-33
Saklama bölmesi.....	3-18	Arka fren kolu boşluğunun kontrol edilmesi.....	6-19	Park/fren lambası	6-33
Dikiz aynaları.....	3-18			Sinyal ampulünün değiştirilmesi.....	6-34
Amortisör grubunun ayarlanması ...	3-18			Plaka lambası ampulünün değiştirilmesi	6-34
Yük sabitleme tutucusu	3-19				
Yan destek	3-19				
Ateşleme devresi kesme sistemi....	3-20				

Motosikletin sabitlenmesi	6-35
Ön tekerlek.....	6-36
Arka tekerlek	6-37
Sorun giderme.....	6-39
Sorun giderme tabloları.....	6-40

MOTOSİKLETİN BAKIMI VE

SAKLANMASI	7-1
Mat renk uyarısı	7-1
Bakım	7-1
Saklama	7-4

ÖZELLİKLER

8-1

KULLANICI BİLGİLERİ

9-1

Tanımlama numaraları	9-1
----------------------------	-----

DİZİN

10-1

! GÜVENLİK BİLGİLERİ

1

Sorumlu bir kullanıcı olun

Motosikletin sahibi olarak, motosikletinizin düzgün ve güvenli bir şekilde kullanılmasından sorumlusunuz.

Motosikletler tek izli araçlardır.

Güvenli kullanımı ve sürülmesi doğru sürüş tekniklerine olduğu kadar kullananın uzmanlık seviyesine de bağlıdır. Bütün sürücüler motosikletlerini kullanmadan önce aşağıda verilen gerekliliklerden haberdar olmalıdır.

Sürücü şu gereklilikleri yerine getirmelidir:

- Motosiklet kullanımının tüm yönleri hakkında ehil bir kaynaktan eksiksiz talimatlar elde edin.
- Kullanım kılavuzundaki tüm uyarıları ve bakım esaslarını gözetin.
- Doğru ve güvenli sürüş teknikleri konusunda nitelikli eğitim alın.
- Mekanik koşullar gerektirdiğinde ve/veya kullanım kılavuzunda gösterilen durumlarda profesyonel teknik servis hizmeti alın.

- Tanımadan veya eğitim almadan bir motosikleti asla kullanmayın. Eğitim kursuna katılın. Motosikleti yeni kullanmaya başlayanların yetkili bir kişiden eğitim almasını tavsiye ediyoruz. Size en yakın eğitim kursları hakkında bilgi almak için Yamaha yetkili servisi ile iletişime geçin.

Güvenli Sürüş

Güvenli kullanım koşullarına sahip olduğundan emin olmak amacıyla motosikletinizi kullanmadan önce her defasında kullanım öncesi kontrolleri gerçekleştirin. Doğru kontrol veya bakım yapılmaması durumunda kaza ve donanım hasarı riski artar. Kullanım öncesi kontrollerin listesi için sayfa 4-1'e bakın.

- Bu motosiklet hem sürücüyü hem de yolcuyla taşımak üzere tasarlanmıştır.
- Sürücülerin trafikteki motosiklet sürücülerini fark edememeleri otomobil/motosiklet kazalarının başlıca nedenidir. Pek çok kazaya motosikleti göremeyen otomobil sürücülerini sebep olur. Kendini-

zi kolay fark edilir hale getirmezsiniz bu tür kazaların meydana gelme olasılığını büyük oranda azaltmaktadır.

Bu nedenle:

- Parlak renkli mont giyin.
- Kavşaklara yaklaşırken ve geçerken son derece dikkatli olun, çünkü kavşaklar motosiklet kazalarının meydana gelme olasılığının en fazla olduğu yerlerdir.
- Diğer sürücülerin sizi görebileceği bir yerde sürün. Başka bir sürücünün kör noktasına girmekten kaçının.
- Yeterli bilgi sahibi olmadan bir motosiklet edinmeyin. Temel motosiklet bakımı hakkında size bilgi vermesi için Yamaha yetkili servisi ile temas kurun. Belirli bakım işlemleri sadece yetkili personel tarafından gerçekleştirilebilir.

- Pek çok kaza tecrübesiz sürücüler yüzünden meydana gelir. Aslında, kazaya karışmış pek çok sürücünün geçerli sürücü belgesi bile yoktur.
 - Mutlaka motosiklet ehliyeti alın ve motosikletinizi de sadece ehliyetli sürücülere ödünç verin.
 - Yeteneklerinizi ve sınırlarınızı bilin. Sınırlarınızın içinde kalmak sizi kazalardan koruyacaktır.
 - Motosikletinizi tamamen tanıyıp bütün fonksiyonlarını öğrenene kadar, trafiğe açık olmayan yerlerde sürüş alıştırması yapmanızı öneririz.
- Pek çok kazaya motosiklet sürücüsünün hatası neden olur. Sürücülerin tipik bir hatası aşırı hızdan dolayı virajı geniş almak ya da önden kaymadır (hıza göre yetersiz yatış açısı).
 - Her zaman hız sınırlarına uyun ve hiçbir zaman yolun ve trafik şartlarının izin verdiği sınırdan daha hızlı gitmeyin.

- Dönüş yaparken ya da şerit değiştirirken daima sinyal verin. Diğer sürücülerin sizi görebildiğinden emin olun.
- Sürücü ve yolcunun duruşları tam kontrol için önemlidir.
 - Sürücü, motosiklete hakimiyetini sağlamak için sürüş sırasında gidonu iki eliyle tutmalı ve iki ayağını da ayak dinlendirme yerlerine koymalıdır.
 - Yolcu her zaman her iki eliyle sürücüye, sele kayışına ya da varsa tutunma çubuğuna tutunmalıdır ve iki ayağını da yolcu ayak dinlendirme yerlerine koymalıdır. Her iki ayağını da yolcu ayak dinlendirme yerlerine sağlam olarak koyamayan yolcuları taşımayın.
- Asla ilaçların etkisi altındayken veya alkollü iken motosiklet sürmeyin.
- Bu motosiklet sadece asfalt zeminlerde kullanım amacıyla tasarlanmıştır. Arazide kullanım için uygun değildir.

Koruyucu Kıyafetler

Motosiklet kazalarında ölümlerin çoğu başa gelen darbelerden kaynaklanır. Baş yaralanmalarını önlemek ya da azaltmak için en önemli etken kask kullanımımızdır.

- Her zaman uygun bir kask giyin.
- Yüz koruyucusu ya da gözlük takın. Gözlerinizin rüzgara maruz kalması görüşünüzü bozulabilir, dolayısıyla tehlikeli bir durumu göremeyebilirsiniz.
- Mont, sağlam ayakkabılar, pantolon, eldiven vs. giyilmesi yaralanmanızı önlemede ya da azaltmada etkilidir.
- Hiçbir zaman bol giysiler giymeyin, yoksa kontrol kollarına ya da tekerleklerle takılıp yaralanmanıza ya da kazaya yol açabilir.
- Her zaman bacaklarınızı, bileklerinizi ve ayaklarınızı kapatan koruyucu giysiler giyin. Motor veya egzoz sistemi sürüş esnasında veya sonrasında çok sıcak olur ve yanıklara yol açabilir.
- Yukarıdaki önlemleri yolcular da almalıdır.

! GÜVENLİK BİLGİLERİ

1

Karbon Monoksit Zehirlenmesinden Kaçınma

Tüm motor egzozları ölümcül bir gaz olan karbon monoksit içerir. Karbon monoksit solumak baş ağrılarına, baş dönmelerine, sersemliğe, mide bulantısına, anomaliye ve sonunda ölüme sebep olabilir.

Karbon monoksit, herhangi bir motor egzoz gazı görmeseniz veya kokusunu almasanız dahi mevcut olabilen renksiz, kokusuz, tadı olmayan bir gazdır. Öldürücü düzeyde karbon monoksit kısa sürede toplanabilir ve siz de çabucak zayıf düşebilir ve kendinizi kurtaramayacak duruma düşebilirsiniz. Ayrıca, öldürücü düzeyde karbon monoksit kapalı veya yeterince havalandırılmayan alanlarda saatlerce veya günlerce kalabilir. Karbon monoksit zehirlenmelerinin bulgularından birini fark ederseniz, hemen o alanı terk edin, temiz hava alın ve TIBBİ MÜDAHALE İSTEYİN.

- Motoru kapalı alanlarda çalıştırmayın. Egzoz gazını fanlar vasıtasıyla veya kapı ya da pencereleri açarak havalandırmaya çalışsanız bile karbon monoksit

kısa sürede tehlikeli seviyelere ulaşabilir.

- Motoru ambar, garaj veya otomobil sundurması gibi kısmen kapalı veya yeterli derecede havalandırılmayan alanlarda çalıştırmayın.
- Motoru pencereler ve kapılar gibi açık alanlar vasıtasıyla egzoz gazının bir binaya girebileceği açık alanlarda çalıştırmayın.

Yükleme

Motosikletinize aksesuarlar eklemek ya da yük yüklemek, motosikletin ağırlık dağılımı değiştiği takdirde dengeyi ve kullanımı olumsuz yönde etkileyebilir. Kaza olasılığını önlemek için motosikletinize yük yüklerken ya da aksesuar eklerken son derece dikkatli olun. Yüklü ya da aksesuar eklenmiş bir motosikleti sürerken özel dikkat gösterin. Burada, aşağıda aksesuarlar hakkında verilen bilgi ile birlikte, motosikletinize yük yüklerseniz izlemeniz gereken genel kılavuz ilkeleri bulabilirsiniz:

Sürücü, yolcu, aksesuarlar ve yükün toplam ağırlığı, azami yük ağırlığını aşmamalıdır.

Aşırı yüklü bir motosikletin kullanımı kazaya sebebiyet verebilir.

Maksimum yük:
160 kg

Bu ağırlık limitleri dahilinde yüklenme yaparken aşağıdaki uyarıları göz önünde bulundurun:

- Yük ve aksesuar ağırlığı mümkün olduğu kadar düşük ve motosiklette yakın tutulmalıdır. En ağır yüklerinizi aracın merkezine mümkün olduğu kadar yakın olarak güvenli bir şekilde istifleyin ve dengesizliği ve oransızlığı en aza indirmek için, ağırlığı motosikletinizin her iki tarafına olabildiği kadar aynı oranda dağıttığınızdan emin olun.
- Ağırlıkların kayması ani bir denge kaybına neden olabilir. Sürüşten önce aksesuarların ve yüklerin motosiklete emniyetli bir şekilde bağlı olduğundan emin olun. Aksesuar bağlantılarını ve yük tutucularını sık sık kontrol edin.
- Yükünüz için süspansiyonu doğru şekilde ayarlayın (yalnızca süspansiyon-ayarlanabilir

modellerde) ve lastiklerinizin hava basıncını kontrol edin.

- Gidona, ön çatala ya da ön çamurluğa hiçbir zaman geniş ve ağır cisimler bağlamayın. Uykutulumu, sırt çantası, çadır gibi yükler, sürüşü dengesiz hale getirebilir ya da gidon hakimiyetini azaltabilir.
- **Bu motosiklet, karavan ve römork çekmek veya bir sepet bağlanmak üzere tasarlanmamıştır.**

Orijinal Yamaha Aksesuarları

Motosikletiniz için aksesuar seçimi yapmak önemli bir karardır. Yalnızca Yamaha bayisinde mevcut olan Orijinal Yamaha Aksesuarları, motosikletinizde kullanılması için Yamaha tarafından tasarlanmış, test edilmiş ve onaylanmıştır. Yamaha ile herhangi bir ilgisi olmayan pek çok firma yedek parça ve aksesuar üretmekte ve Yamaha modelleri için modifikasyonlar sunmaktadır. Yamaha, bu şirketlerin ürettiği bu ürünleri test edebilecek konumda değildir. Yamaha, bu nedenle, bir Yamaha yetkili servisi tarafından

satılsa veya monte edilse bile kendisi tarafından satılmayan aksesuarları ve özellikle önerilmiş olmayan değişiklikleri ne onaylayabilir ne de önerebilir.

Yan Sanayi Yedek Parçaları, Aksesuarları ve Değişiklikleri

Yamaha'nın orijinal aksesuarlarının tasarım ve kalitesine benzer ürünler bulurken, bazı yan sanayi aksesuar ve değişikliklerin size veya başkalarına karşı içerdiği potansiyel tehlikelerden dolayı uygun olmayabileceğini bilmelisiniz. Yan sanayi ürünlerin takılması veya motosikletinizde tasarım veya çalışma niteliklerini değiştiren değişiklikler yapılması sizi veya başkalarını ciddi yaralanma veya ölüm riski altına sokabilir. Motosikletinizde yapılan değişikliklerle ilgili yaralanmalardan siz sorumlusunuz.

Aksesuar eklerken "Yükleme" bölümünde belirtilenlere ek olarak aşağıdaki tavsiyeleri de dikkate alın.

- Hiçbir zaman motosikletinizin performansını zayıflatacak aksesuarlar takmayın ve yük taşımayın. Aksesuarların, yerden yüksekliği ya da dönüş yüksekliğini

bir şekilde etkileyecek, süspan-siyon hareket mesafesini, gidon hareket mesafesini ve kontrol işlemini kısıtlayacak ya da farları ve reflektörleri engelleyecek tipte olmadığından emin olun.

- Gidona ya da ön çatal bölgesine takılan aksesuarlar, kötü denge dağılımı ya da aerodinamik değişiklik nedeniyle dengesizlik yaratabilir. Gidona ya da ön çatal bölgesine aksesuar eklenirse, mümkün olduğunca hafif olmalı ve asgari düzeyde tutulmalıdır.
- Hantal ya da geniş aksesuarlar aerodinamik etkiler nedeniyle motosikletin dengesini ciddi biçimde etkileyebilir. Rüzgar motosikleti kaldırabilir ya da motosiklet çapraz rüzgarda dengesini kaybedebilir. Bu aksesuarlar geniş araçları geçer veya onlar tarafından geçilirken denge kaybına da yol açabilir.
- Bazı aksesuarlar sürücüyü normal sürüş pozisyonundan ayırabilir. Uygun olmayan sürüş pozisyonu, sürücünün hareket

! GÜVENLİK BİLGİLERİ

1

özgürlüğünü kısıtlar ve kontrol yeteneğini azaltabilir, bu nedenle bu tür aksesuarlar tavsiye edilmez.

- Elektrikli aksesuarlar eklerken dikkatli olun. Elektrikli aksesuarlar motosikletin elektrik sisteminin kapasitesini aşarsa elektrik arızası meydana gelebilir, bu nedenle beklenmedik bir anda motor gücü kesilebilir ya da farlar sönebilir.

Yan Sanayi Lastikler ve Jantlar

Motosikletinizle birlikte gelen lastikler ve jantlar performans yeteneklerine uyması ve en iyi tutuş, fren ve konforu sağlaması için tasarlanmıştır. Başka lastikler, jantlar, ölçüler ve kombinasyonlar uygun olmayabilir. Lastiklerinizi değiştirme konusunda daha fazla bilgi ve lastik özellikleri hakkında 6-15 no'lu sayfayı okuyun.

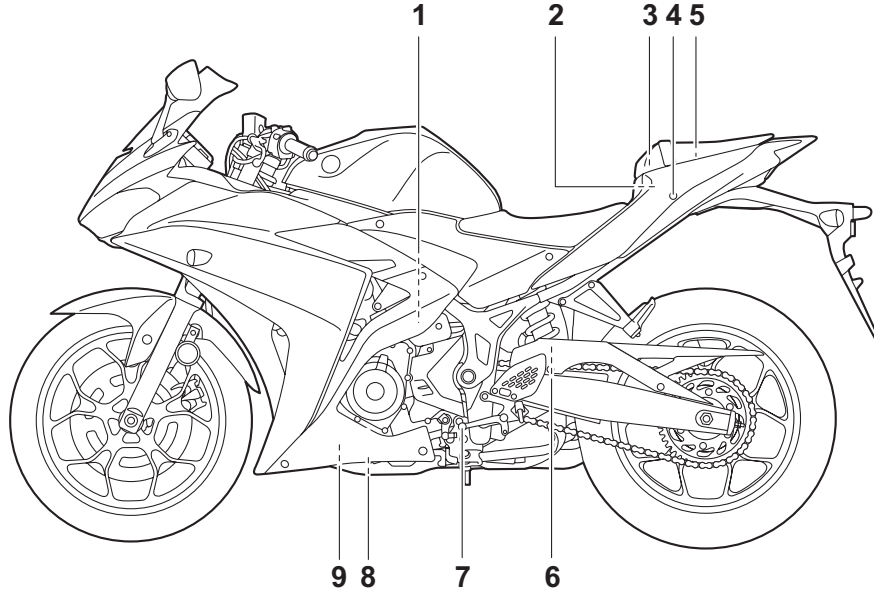
Motosikletin taşınması

Bir başka araçla motosikleti taşımadan önce aşağıdaki talimatlara uygunuzdan emin olun.

- Motosiklettaki sabitlenmemiş tüm nesnelere çıkarın.

- Yakıt musluğunun (mevcut ise) OFF (KAPALI) konumda olduğundan ve yakıt sızıntısı yapıldığından emin olun.
- Çekici veya taşıyıcı üzerinde ön tekerleği düz ileri bakacak şekilde tutun ve lastiği bir oluk içine yerleştirerek gidonun dönmemesini sağlayın.
- Şanzımanı vitesine alın (manuel şanzımanlı motosikletler için)
- Motosikletin şasi veya üst yapı gibi sabit parçalarına (kauçuk elcik kısımları, sinyal lambaları veya kırılabilir parçalar hariç) bağlanan halatlarla veya uygun kuşaklarla motosikleti sabitleyin. Kuşakların geçeceği kısımları dikkatle gözleyin; kuşaklar, taşıma sırasında boyalı yüzeylere sürtünmemelidir.
- Süspansiyon, kuşaklar aracılığıyla bir miktar sıkıştırılmış olmalıdır, aksi takdirde taşıma sırasında motosiklet zıplayabilir.

Soldan görünüm



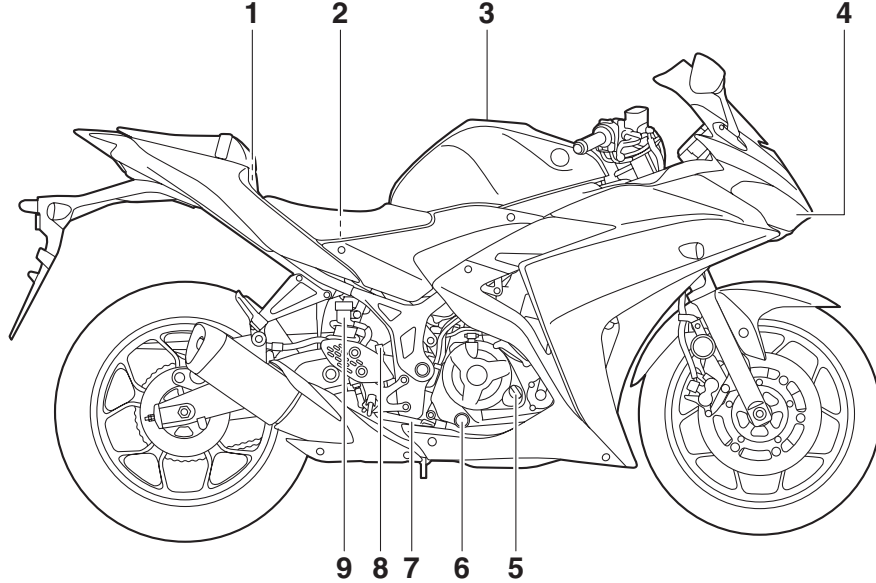
1. Soğutma suyu haznesi (sayfa 6-12)
2. Ana sigorta (sayfa 6-30)
3. Avadanlık (sayfa 6-1)
4. Yolcu selesi kilidi (sayfa 3-16)
5. Saklama bölmesi (sayfa 3-18)
6. Amortisör grubu yayı önyük ayar halkası (sayfa 3-18)
7. Vites değiştirme pedalı (sayfa 3-12)
8. Motor yağı tahliye civatası (sayfa 6-9)

9. Yağ filtresi kartuşu (sayfa 6-9)

AÇIKLAMA

Sağdan görünüm

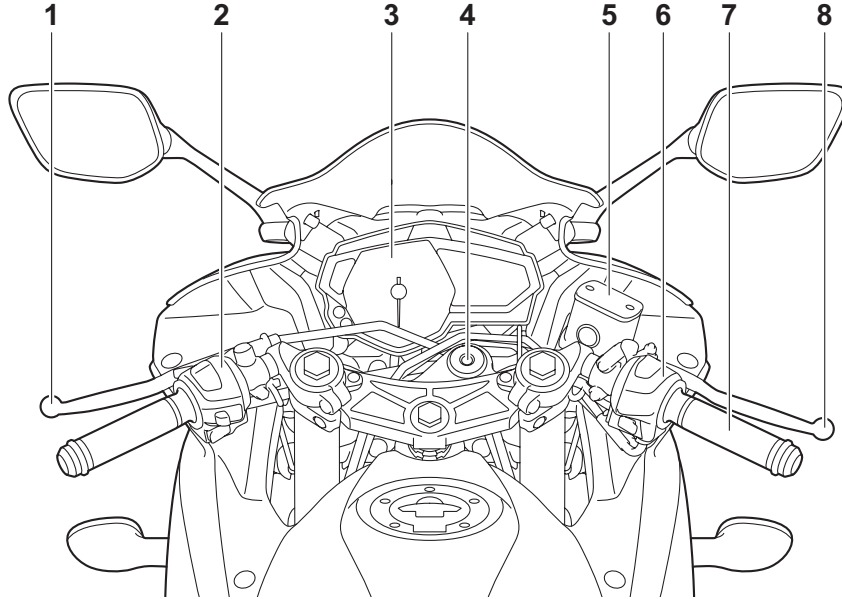
2



1. Sigorta kutusu (sayfa 6-30)
2. Akü (sayfa 6-29)
3. Yakıt deposu kapağı (sayfa 3-13)
4. Far (sayfa 6-32)
5. Motor yağı doldurma kapağı (sayfa 6-9)
6. Motor yağı seviye kontrol gözü (sayfa 6-9)
7. Fren pedalı (sayfa 3-12)
8. Arka fren lambası anahtarı (sayfa 6-20)

9. Arka fren hidroliği haznesi (sayfa 6-21)

Göstergeler ve kumandalar

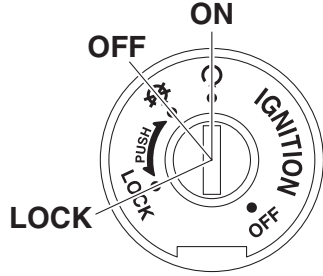


1. Debriyaj kolu (sayfa 3-11)
2. Sol elcik düğmeleri (sayfa 3-10)
3. Çok fonksiyonlu sayaç ünitesi (sayfa 3-4)
4. Kontak anahtarı/gidon kilidi (sayfa 3-1)
5. Ön fren hidroliği haznesi (sayfa 6-21)
6. Sağ elcik düğmeleri (sayfa 3-10)
7. Gaz kolu (sayfa 6-15)
8. Fren kolu (sayfa 3-12)

GÖSTERGE TABLOSU VE KUMANDA FONKSİYONLARI

Kontak anahtarı/gidon kilidi

3



Kontak anahtarı/gidon kilidi, ateşleme ve aydınlatma sistemlerini kontrol eder ve gidonun kilitlenmesi için kullanılır. Çeşitli konumları aşağıda açıklanmıştır.

○ (on)

Tüm elektrikli sistemlere güç aktarılır, gösterge paneli aydınlatması, fren lambaları ve park lambaları, plaka lambası yanar, motor çalıştırılabilir. Bu konumda anahtar çıkarılamaz.

İPUCU

Motor çalıştırıldığında farlar otomatik olarak yanar ve motor durma konumuna gelse bile, anahtar kapalı "⊗" konumuna getirilinceye kadar açık kalır.

⊗ (off)

Tüm elektrikli sistemler kapalıdır. Anahtar çıkarılabilir.

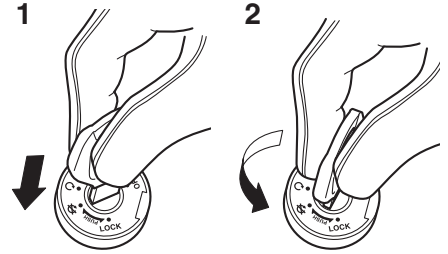
⚠ UYARI

Motosiklet hareket halindeyken kontak anahtarını asla "⊗" veya "LOCK" konumuna getirmeyin. Aksi takdirde, elektrikli sistemler kontrol kaybına veya kazaya yol açabilecek şekilde kapanır.

KİLİTLEME

Gidon kilitlenir ve tüm elektrik devreleri kapatılır. Anahtar çıkarılabilir.

Gidonu kilitlemek için

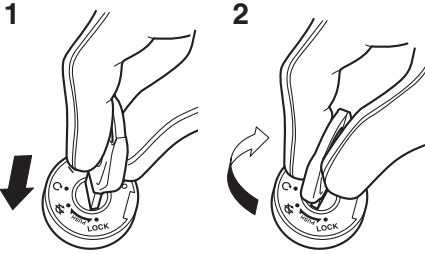


1. İtin.
2. Çevirin.

1. Gidonu sola doğru tamamen çevirin.
2. Kontak "⊗" konumundayken anahtarı takın ve bastırırken "LOCK" konumuna çevirin.
3. Anahtarı çıkarın.

GÖSTERGE TABLOSU VE KUMANDA FONKSİYONLARI

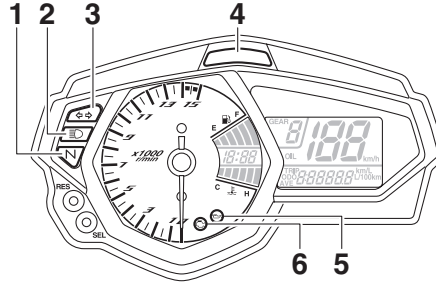
Gidon kilidini açmak için



1. İtin.
2. Çevirin.

Anahtarı kontağa takın ve bastırırken “” konumuna getirin.

Gösterge lambaları ve uyarı lambaları



1. Boş vites gösterge lambası “”
2. Uzun huzme gösterge lambası “”
3. Sinyal gösterge lambası “”
4. Vites zamanlaması gösterge lambası
5. Yağ basıncı uyarı lambası “”
6. Motor arızası uyarı lambası “”

Sinyal gösterge lambası “”

Bir sinyal lambası yanıp sönerken bu gösterge lambası yanıp söner.

Boş vites gösterge lambası “”

Bu uyarı lambası vites boştayken yanar.

Uzun huzme gösterge lambası “”

Bu gösterge lambası uzun huzme far yakıldığında yanar.

Yağ basıncı uyarı lambası “”

Bu uyarı lambası yağ basıncı düşük olursa yanacaktır.

Uyarı lambasının elektrik devresi anahtarı “” konumuna getirilerek kontrol edilebilir. Motor çalıştığına kadar, uyarı lambası yanmalı ve yanmaya devam etmelidir.

Anahtar “” konumuna getirildikten sonra lamba yanmazsa elektrik devresini bir Yamaha Yetkili Servisi'ne kontrol ettirin.

DİKKAT

Uyarı lambası motor çalışırken yanmaya başlarsa motoru derhal durdurun ve yağ seviyesini kontrol edin. Yağ seviyesi asgari seviyenin altındaysa doğru seviyeye ulaşana kadar tavsiye edilen tipte yağ ekleyin. Yağ seviyesi normal olmasına rağmen, uyarı lambası sönmezse derhal motoru durdurun ve motosikleti bir Yamaha Yetkili Servisi'nde kontrol ettirin.

GÖSTERGE TABLOSU VE KUMANDA FONKSİYONLARI

3

İPUCU

Uyarı lambası motor çalıştıktan sonra sönmezse motor yağı seviyesini kontrol edin ve gerekiyorsa yağ ekleyin. (6-9 no'lu sayfaya bakın.)

Uyarı lambası motor yağı eklenmesine rağmen yanık kalıyorsa motosikleti bir Yamaha yetkili servisinde kontrol ettirin.

Motor arızası uyarı lambası “”

Bu uyarı lambası, motoru izleyen elektrik devresinde herhangi bir problem saptandığında yanar. Böyle bir durumda, bir Yamaha yetkili servisine kendi kendine teşhis sistemini kontrol ettirin. (Kendi kendine teşhis cihazı ile ilgili açıklama için sayfa 3-10'a bakın.) Uyarı lambasının elektrik devresi anahtarı “○” konumuna getirilerek kontrol edilebilir. Uyarı lambası birkaç saniye süreyle yanmalı ve sonra sönmelidir.

Anahtar “○” konumuna getirildikten sonra uyarı lambası yanmaz, belli bir süre sonra sönmezse elektrik devresini bir Yamaha Yetkili Servisi'ne kontrol ettirin.

İPUCU

Düğmeye basılıyken motor arıza uyarı lambası yanacaktır, fakat bu bir arızayı işaret etmez.

Vites zamanlaması gösterge lambası

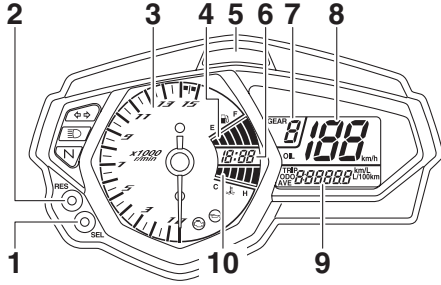
Bu gösterge lambası istenilen motor devrinde yanıp sönecek şekilde ayarlanabilir ve sürücüye bir sonraki yüksek vitese ne zaman geçileceğini bildirmek için kullanılır. (Bu gösterge lambası ile ilgili daha ayrıntılı açıklamalar ve nasıl ayarlanacağı sayfa 3-8'de yer almaktadır.)

Gösterge lambasının elektrik devresi, anahtar “○” konumuna getirilerek kontrol edilebilir. Gösterge lambası birkaç saniye süreyle yanmalı ve sonra sönmelidir.

Anahtar “○” konumuna getirildikten sonra gösterge lambası yanmaz, belli bir süre sonra sönmezse elektrik devresini bir Yamaha Yetkili Servisi'ne kontrol ettirin.

GÖSTERGE TABLOSU VE KUMANDA FONKSİYONLARI

Çok işlevli gösterge tablosu



1. "SEL" düğmesi
2. "RES" düğmesi
3. Devir göstergesi
4. Yakıt göstergesi
5. Vites zamanlaması gösterge lambası
6. Saat
7. Vites göstergesi
8. Hız göstergesi
9. Çok fonksiyonlu ekran
10. Soğutma suyu sıcaklığı göstergesi

⚠ UYARI

Çok işlevli gösterge tablosunda herhangi bir ayar değişikliği yapmadan önce aracı durdurduğunuzdan emin olun. Sürüş esnasında ayarları değiştirme dikkatinizi dağıtabilir ve kaza riskini artırabilir.

Çok işlevli gösterge tablosunda aşağıdaki donanımlar yer alır:

- hız göstergesi
- devir göstergesi
- saat
- yakıt göstergesi
- soğutma suyu sıcaklığı göstergesi
- vites göstergesi
- çok işlevli ekran
- vites değiştirme gösterge lambası
- kendi kendine teşhis cihazı

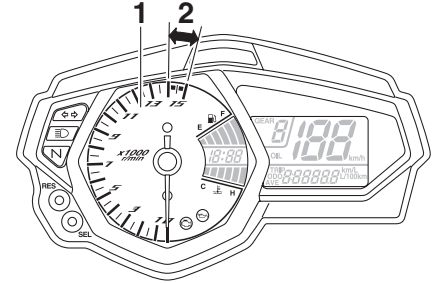
İPUCU

Vites değiştirme zamanlaması göstergesi kontrol modu haricinde "SEL" (SEÇME) ve "RES" (SIFIRLAMA) düğmelerine basmadan önce kontak anahtarını "○" konumuna aldığınızdan emin olun.

Hız göstergesi

Hız göstergesi aracın hızını gösterir.

Devir göstergesi



1. Devir göstergesi
2. Devir göstergesi kırmızı bölge

Devir göstergesi sürücüyü motor devrini gösterir ve sürücünün ideal devir aralığını belirlemesine yardımcı olur. Kontak anahtarı "○" konumuna getirildiğinde, devir göstergesi ibresi elektrik devresini test etmek için devir/dakika aralığının tamamını geçecektir.

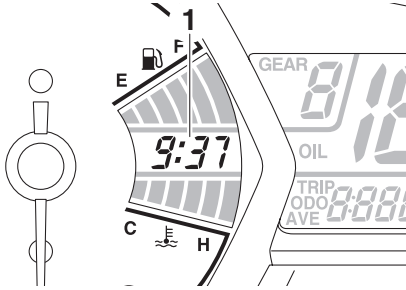
DİKKAT

Motoru devir göstergesinin kırmızı bölgesinde çalıştırmayın. Kırmızı bölge: 14000 d/dk ve yukarısidir

GÖSTERGE TABLOSU VE KUMANDA FONKSİYONLARI

3

Saat



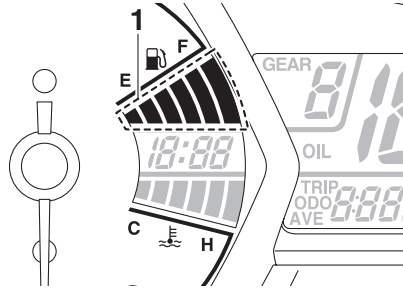
1. Saat

Kontak “O” konumuna getirildiğinde saat görüntülenir.

Saatin ayarlanması

1. Anahtarı “O” konumuna getirin.
2. “SEL” (SEÇME) ve “RES” (SIFIRLAMA) düğmelerini aynı anda iki saniyeden uzun bir süre basılı tutun.
3. Saat hanesi yanıp sönmeye başladığında “RES” (SIFIRLAMA) düğmesine basarak saati ayarlayın.
4. “SEL” (SEÇME) düğmesine bastığınızda, dakika hanesi yanıp sönmeye başlayacaktır.
5. “RES” (SIFIRLAMA) düğmesine basarak dakika hanesini ayarlayın.
6. Saatin çalışmaya başlaması için “SEL” (SEÇME) düğmesine basın ve sonra bırakın.

Yakıt göstergesi



1. Yakıt göstergesi

Yakıt göstergesi, yakıt deposundaki yakıtın miktarını belirtir.

Kontak anahtarı “O” konumuna getirildiğinde, yakıt göstergesinin ekran segmentleri elektrik devrelerini test etmek için yakıt aralığı boyunca bir kere geçip mevcut miktara dönecektir.

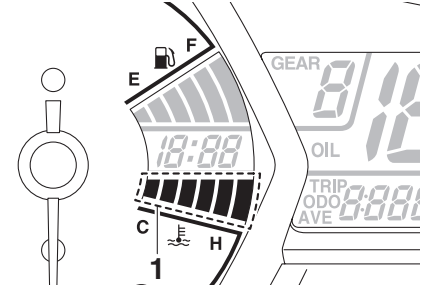
Yakıt seviyesi azaldıkça yakıt göstergesi segmentleri “E” (Boş) ibaresine doğru yaklaşır. En son bölüm yanıp sönmeye başladığında en kısa sürede yakıt alın.

İPUCU

Bu yakıt göstergesi bir kendi kendine teşhis sistemiyle donatılmıştır. Elektriksel devrede bir sorun tespit edilirse,

arıza giderilene kadar şu döngü tekrar edilir: yakıt seviyesi segmentleri sekiz defa yanıp söner, ardından yaklaşık üç saniyelik sönme. Böyle bir durumda elektrik sistemini bir Yamaha Yetkili Servisi'nde kontrol ettirin.

Soğutma suyu sıcaklığı göstergesi



1. Soğutma suyu sıcaklığı göstergesi

Soğutma suyu sıcaklık göstergesi soğutma suyunun sıcaklığını gösterir.

Kontak anahtarı “O” konumuna getirildiğinde, dijital soğutma suyu sıcaklık göstergesinin ekran segmentleri elektrik devrelerini test etmek için sıcaklık aralığı boyunca bir kere geçip “C” konumuna dönecektir.

GÖSTERGE TABLOSU VE KUMANDA FONKSİYONLARI

Sağ taraftaki son segment yanıp sönerse, motoru durdurun ve soğumasını bekleyin. (6-41 no'lu sayfaya bakın.)

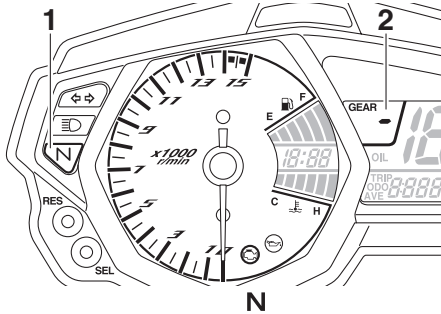
⚠ UYARI

Aşırı ısınmışsa motoru durdurun.

İPUCU

Soğutma suyunun sıcaklığı motor üzerindeki yüke ve ortam sıcaklığına göre değişir.

Vites göstergesi



1. Boş vites gösterge lambası "N"
2. Vites göstergesi

Gösterge seçili vitesi gösterir. Boş vites, "N" işaretiyle ve boş vites göstergesi tarafından görüntülenir.

Çok fonksiyonlu ekran



1. Çok fonksiyonlu ekran

Çok işlevli göstergede aşağıdaki donanımlar yer alır:

- kilometre sayacı
- iki mesafe sayacı
- yedek depo mesafe sayacı göstergesi
- anlık yakıt tüketimi göstergesi
- ortalama yakıt tüketimi göstergesi
- yağ değişimi göstergesi
- yağ değişimi göstergesi

"SEL" (SEÇME) düğmesine basarak, ekranda gösterilen kilometre sayacı modu "ODO", yolculuk mesafesi modları "TRIP 1" ve "TRIP 2", anlık yakıt tüketimi modu "km/L" veya "L/100 km", ve ortalama yakıt tüketimi modu "AVE_._ km/L" veya "AVE_._ L/100 km" ve yağ değişimi mesafe göstergesi "OIL TRIP" arasında aşağıdaki sırada geçiş yapabilirsiniz:

ODO → TRIP 1 → TRIP 2 → km/L veya L/100 km → AVE_._ km/L veya AVE_._ L/100 km → OIL TRIP → ODO

Yakıt seviyesi göstergesinin sol segmenti yanıp sönmeye başlarsa, ekran otomatik olarak yedek depo mesafe sayacı "TRIP F" moduna dönecek ve o noktadan itibaren kat edilen mesafeyi saymaya başlayacaktır. Bu durumda "SEL" (seçme) düğmesine basılarak ekranda mesafe göstergesi, kilometre sayacı, anlık yakıt tüketimi ve ortalama yakıt tüketimi arasında aşağıdaki sırada geçiş yapılabilir:

GÖSTERGE TABLOSU VE KUMANDA FONKSİYONLARI

3

TRIP F → km/L veya L/100 km →
AVE_ _ _ km/L veya AVE_ _ _ L/100
km → OIL TRIP → ODO → TRIP 1 →
TRIP 2 → TRIP F

Mesafe göstergesini sıfırlamak için önce mesafe göstergesini “SEL” (SEÇME) düğmesiyle seçin ve sonra da “RES” (SIFIRLAMA) düğmesine bir saniyeden uzun bir süre basın. Yedek depo mesafe göstergesini elle sıfırlamadığınız takdirde, yakıt aldıktan 5 kilometre (3 mil) sonra gösterge kendiliğinden önceki ekrana döner.

Anlık yakıt tüketimi göstergesi



1. Anlık yakıt tüketimi göstergesi

Anlık yakıt tüketimi göstergesi “km/L” veya “L/100 km” olarak ayarlanabilir.

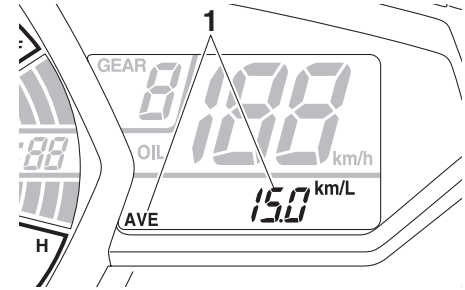
- “km/L”: Mevcut sürüş koşullarında 1.0 L yakıtla ne kadar mesafe gidilebileceği gösterilir.
- “L/100 km”: Mevcut sürüş koşullarında 100 km gidebilmek için ne kadar yakıt gerektiği gösterilir.

Anlık yakıt tüketimi göstergelerinin arasında geçiş yapmak için, bir saniyeliğine “SEL” düğmesine basın.

İPUCU

20 km/h değerinin altındaki hızlarda “_ _ _” gösterilir.

Ortalama yakıt tüketimi göstergesi



1. Ortalama yakıt tüketimi göstergesi

Ortalama yakıt tüketimi göstergesi “AVE_ _ _ km/L” veya “AVE_ _ _ L/100 km” olarak ayarlanabilir.

Göstergede son sıfırlamadan sonraki ortalama yakıt tüketimi gösterilir.

- “AVE_ _ _ km/L”: 1.0 L yakıtla kat edilebilecek ortalama mesafe gösterülür.
- “AVE_ _ _ L/100 km”: 100 km gidebilmek için gereken ortalama yakıt miktarı gösterilir.

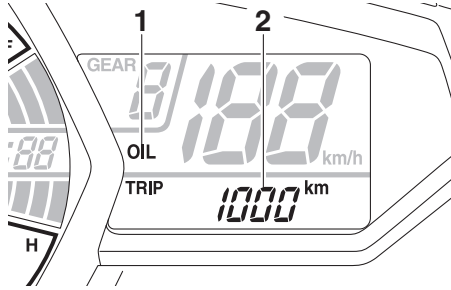
Ortalama yakıt tüketimi göstergelerinin arasında geçiş yapmak için, bir saniyeliğine “SEL” (SEÇME) düğmesine basın. Ortalama yakıt tüketimi göstergesini sıfırlamak için, en az bir saniyeliğine “RES” (SIFIRLAMA) düğmesine basın.

GÖSTERGE TABLOSU VE KUMANDA FONKSİYONLARI

İPUCU

Ortalama yakıt tüketimi göstergesini sıfırladıktan sonra motosiklet 1 km (0.6 mil) yol kat edene kadar “_ _ _” görüntülenir.

Yağ değişimi mesafe göstergesi



1. Yağ değişimi göstergesi “OIL”
2. Yağ değişimi mesafe göstergesi

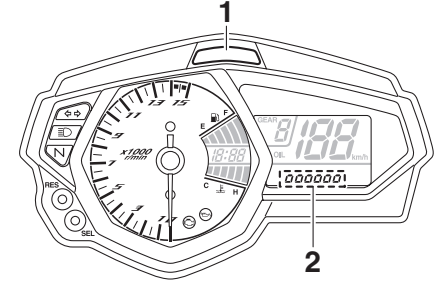
Yağ değişimi mesafe göstergesi, son sıfırlandıktan beri kat edilen mesafeyi gösterir (yani son yağ değişiminden itibaren).

Bu yağ değişimi göstergesi “OIL” ilk olarak 1000 km’de sonra 5000 km’de ve daha sonra da her 5000 km’de bir yanarak motor yağının değişmesi gerektiğini belirtir.

Motor yağını değiştirdikten sonra yağ değişimi mesafe göstergesini ve yağ değişimi göstergesini sıfırlayın. Her ikisini de sıfırlamak için yağ değiştirme mesafe göstergesini seçin ve “RES” (SIFIRLAMA) düğmesini bir saniye süreyle basılı tutun. Daha sonra “OIL” ve yağ değiştirme mesafe göstergesi yanıp sönerken, üç saniyelikliğine “RES” (SIFIRLAMA) düğmesine basın. Yağ değişimi göstergesi sıfırlanacaktır.

Yağ değiştirme gösterge lambası yanmadan (yani ayarlanmış yağ servisi aralığı dolmadan) motor yağı değiştirilirse, bir sonraki periyodik yağ değişimini doğru zamanda göstermesi için gösterge sıfırlanmalıdır.

Vites zamanlaması gösterge lambası



1. Vites zamanlaması gösterge lambası
2. Parlaklık seviyesi göstergesi

Vites değiştirme zamanlama göstergesinin seçilebilecek dört farklı ayarı vardır.

- Yanıp sönmeye şekli: bu fonksiyon, gösterge lambasının devreye girip girmeyeceği ve girmesi durumunda sabit yanma veya yanıp sönmeye seçiminin yapılabilmesine imkan tanır.
- Devreye sokma noktası: bu fonksiyon, gösterge lambasının devreye sokulacağı motor devrinin seçilebilmesine imkan tanır.
- Devre dışı bırakma noktası: bu fonksiyon, gösterge lambasının devreye sokulacağı motor devrinin seçilebilmesine imkan tanır.

GÖSTERGE TABLOSU VE KUMANDA FONKSİYONLARI

- Parlaklık: bu fonksiyon göstergesi lambasının parlaklığının ayarlanmanıza olanak verir.

Vites değiştirme zamanlaması göstergesi lambasını ayarlamak için

1. Anahtarı "X" konumuna getirin.
2. "SEL" (SEÇME) düğmesine basın ve düğmeyi basılı tutun.
3. Anahtarı "O" konumuna getirin, beş saniye sonra "SEL" (SEÇME) düğmesini bırakın. Vites değiştirme zamanlaması gösterge lambası artık ayarlanabilir.

Yanıp sönmeye şeklini ayarlamak için

1. Aşağıdaki yanıp sönmeye şekli ayarlarından birini seçmek için "RES" (SIFIRLAMA) düğmesine basın:
 - Açık: devrede olduğunda gösterge lambası yanacaktır. (Gösterge lambası yandığında bu ayar seçilidir.)
 - Kapalı: devrede olduğunda gösterge lambası yanıp sönmeyecektir. (Gösterge lambası saniyede dört kez yanıp söndüğünde bu ayar seçilidir.)
 - Kapalı: gösterge lambası devre dışıdır; başka bir deyişle ya-

nıp sönmeyecek veya yanmayacaktır. (Gösterge lambası iki saniyede bir yanıp söndüğünde bu ayar seçilidir.)

2. Ayarlanan yanıp sönmeye şeklini doğrulamak için "SEL" (SEÇME) düğmesine basın. Vites değiştirme zamanlaması gösterge lambası, devreye alma ayar moduna değişir.

Devir göstergesi, devreye alma noktası ve devre dışı bırakma noktası ayarları için mevcut d/dk'ı gösterecektir.

Vites devreye alma noktasını ayarlamak için

İPUCU

Motor devir göstergesi lambasının devreye alma noktası 7000 d/dk ve 15000 d/dk arasında ayarlanabilir. Gösterge lambası 500 d/dk aralıklarla 7000 d/dk ve 12000 d/dk arasındaki bir değere ayarlanabilir. Gösterge lambası 200 d/dk aralıklarla 12000 d/dk ve 15000 d/dk arasındaki bir değere ayarlanabilir.

1. Gösterge lambasının devreye gireceği motor devrini belirlemek için "RES" (SIFIRLAMA) düğmesine basın.

2. Ayarlanan motor devri değerini doğrulamak için "SEL" (SEÇME) düğmesine basın. Kontrol modu, devre dışı bırakma noktası ayar moduna değişir.

Devre dışı bırakma noktasını ayarlamak için

İPUCU

- Motor devir göstergesi lambasının devre dışı bırakma noktası 7000 d/dk ve 15000 d/dk arasında ayarlanabilir. Gösterge lambası 500 d/dk aralıklarla 7000 d/dk ve 12000 d/dk arasındaki bir değere ayarlanabilir. Gösterge lambası 200 d/dk aralıklarla 12000 d/dk ve 15000 d/dk arasındaki bir değere ayarlanabilir.
- Devre dışı bırakma noktasını, devreye alma noktasından daha yüksek bir motor devrine ayarladığınızdan emin olun, aksi takdirde vites değiştirme zamanlaması gösterge lambası yanmayacaktır.

1. Gösterge lambasının devre dışı bırakma amacıyla motor devrini belirlemek için "RES" (SIFIRLAMA) düğmesine basın.

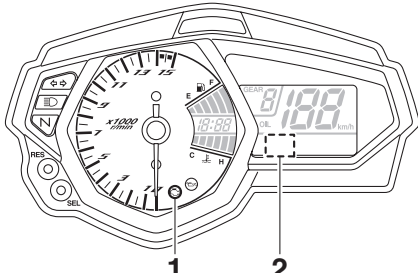
GÖSTERGE TABLOSU VE KUMANDA FONKSİYONLARI

2. Ayarlanan motor devri değerini doğrulamak için "SEL" (SEÇME) düğmesine basın. Kontrol modu, parlaklık ayar moduna değişir.

Parlaklığın ayarlanması

1. İstenilen vites gösterge lambası parlaklık seviyesini ayarlamak için "RES" (SIFIRLAMA) düğmesine basın.
2. Seçilen parlaklık seviyesini onaylamak için "SEL" (SEÇME) düğmesine basın. Gösterge, vites değiştirme zamanlaması lambası kontrol modundan çıkar ve standart çok işlevli gösterge moduna döner.

Kendi kendine teşhis özelliği



1. Motor arızası uyarı lambası "🚨"
2. Hata kodu ekranı

Bu modelde çeşitli elektrikli devrelerinin kontrol edilmesi için kendi kendine teşhis özelliği mevcuttur.

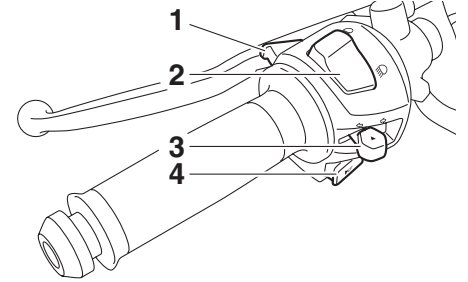
Bu devrelerden birinde herhangi bir sorun saptanırsa, motor arıza uyarı lambası yanar ve ekran hata kodu gösterir.

DİKKAT

Göstergede bir arıza kodu görüntülediğinde motorun hasar görmesini önlemek amacıyla motosikleti en kısa sürede kontrol ettirin.

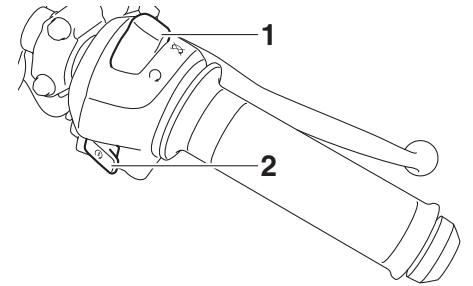
Elcik düğmeleri

Sol



1. Selektör düğmesi "PASS"
2. Reosta düğmesi "☀️/🌙"
3. Sinyal düğmesi "↔️"
4. Korna düğmesi "📢"

Sağ



1. Motor durdurma düğmesi "🛑"
2. Marş düğmesi "🏁"

GÖSTERGE TABLOSU VE KUMANDA FONKSİYONLARI

3

Selektör düğmesi “PASS”

Farı yakmak için bu düğmeye basın.

Reosta düğmesi “☰/☷”

Uzun farı yakmak için düğmeyi “☷” konumuna, kısa farı yakmak için düğmeyi “☰” konumuna getirin.

İPUCU

Düğme kısa fara ayarlandığında, yalnızca sağ far ampulü yanar. Düğme uzun fara ayarlandığında, her iki far ampulü de yanar.

Sinyal düğmesi “↵/↶”

Sağa dönüş sinyalini yakmak için bu düğmeyi “↶” konumuna getirin. Sol sinyali yakmak için düğmeyi “↵” konumuna getirin. Serbest bırakıldığında düğme eski konumuna geri dönecektir. Sinyali sonlandırmak için eski konumundayken (ortada) düğmeye basın.

Korna düğmesi “📢”

Bu düğmeye basılması halinde korna çalar.

Motor durdurma düğmesi “⊖/⊗”

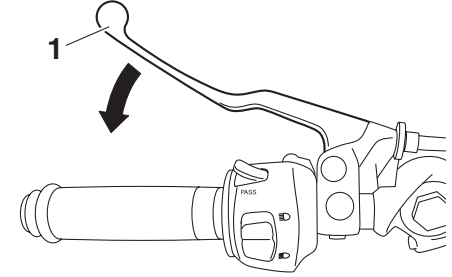
Motoru çalıştırmadan önce düğmeyi “⊖” konumuna getirin. Hakimiyetin kaybolması veya gaz telinin takılması gibi acil durumlarda motoru durdurmak için düğmeyi “⊗” konumuna getirin.

Marş düğmesi “⊕”

Motoru marşla çalıştırmak için bu düğmeye basın. Motoru çalıştırmadan önce 5-1 no’lu sayfada yer alan motor çalışma talimatlarına bakın.

Anahtar “⊖” konumuna getirildiğinde ve marş düğmesine basıldığında, motor arızası uyarı lambası yanacaktır, ancak bu bir arıza olduğunu göstermez.

Debriyaj kolu



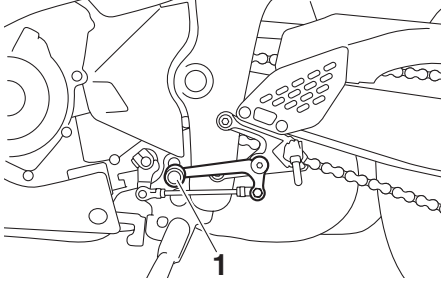
1. Debriyaj kolu

Debriyaj kolu gidonun sol tarafına yerleştirilmiştir. Debriyajı boşa almak için bu kolu gidona doğru çekin. Debriyajı çekmek için debriyaj kolunu yavaşça serbest bırakın. Vitesi sarsıntısız bir şekilde değiştirmek için kolu hızla çekin ve yavaşça bırakın.

Debriyaj kolunda ateşleme devre kesici sisteminin parçası olan bir debriyaj anahtarı mevcuttur. (3-20 no’lu sayfaya bakın.)

GÖSTERGE TABLOSU VE KUMANDA FONKSİYONLARI

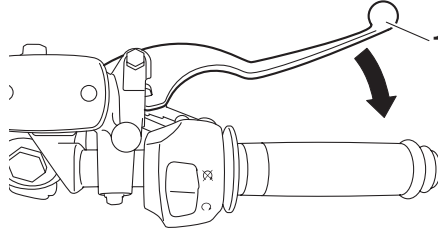
Vites deęiřtirme pedalı



1. Vites deęiřtirme pedalı

Vites deęiřtirme pedalı motosikletin sol tarafındadır ve bu, motosiklette bulunan 6 vitesli sabit kavramalı řanzımda vites deęiřtirirken debriyaj kolu ile birlikte kullanılır.

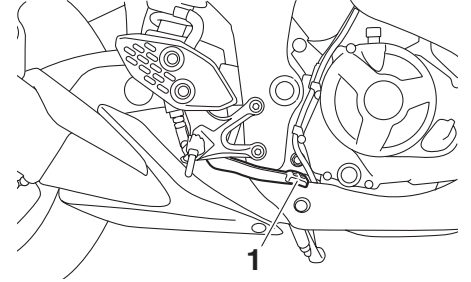
Fren kolu



1. Fren kolu

Fren kolu gidonun saęında yer almaktadır. Ön freni kullanmak için bu kolu elcięe doęru çekin.

Fren pedalı

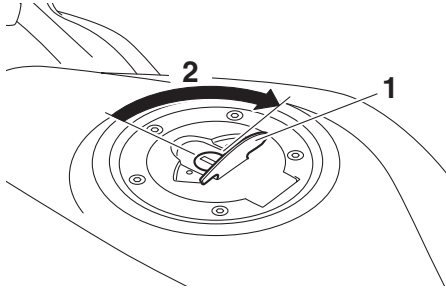


1. Fren pedalı

Fren pedalı motosikletin saę tarafındadır. Arka freni uygulamak için fren pedalına basın.

GÖSTERGE TABLOSU VE KUMANDA FONKSİYONLARI

Yakıt deposu kapağı



1. Yakıt deposu kilit kapağı
2. Kilidi açma.

Yakıt deposu kapağının açılması

Kilit kapağını açın, anahtarı kilit yuvasına takın ve anahtarı saat yönünde 1/4 tur çevirin. Kilit açılacaktır, yakıt deposu kapağı çıkarılabilir.

Yakıt deposu kapağının kapatılması

1. Yakıt deposu kapağını anahtar kilide takılıyken yerleştirin.
2. Kontak anahtarını saat yönünün tersine doğru çevirerek normal konumuna getirin ve anahtarı çıkarın. Sonra da kilit kapağını kapatın.

İPUCU

Anahtar kilide takılı olmadıkça yakıt deposu kapağı yerleştirilemez. Ayrıca, yakıt deposu kapağı tam olarak yerine oturmadıkça ve kilitlenmedikçe anahtar çıkarılamaz.

UYARI

Yakıt aldıktan sonra yakıt deposu kapağının yerine oturtulmuş ve kilitlenmiş olduğundan emin olun. Yakıt sızması yangın tehlikesine yol açar.

Yakıt

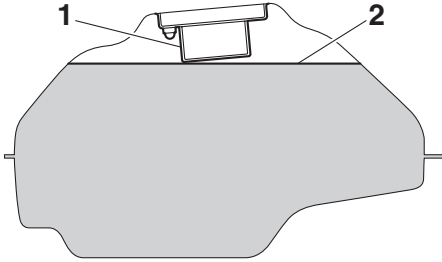
Yakıt deposunda yeterli miktarda benzin bulunduğundan emin olun.

UYARI

Benzin ve benzin buharı son derece yanıcıdır. Depoyu doldururken yangın ve patlamalardan sakınmak ve yaralanma riskini azaltmak için aşağıdaki talimatları izleyin.

1. Depoyu doldurmadan önce, motoru durdurun ve motosikletin üzerinde kimsenin oturmadığından emin olun. Yakıt doldururken asla sigara içmeyin, açık alev veya su ısıtıcısı ve elbise kurutucuları gibi diğer ısı kaynaklarının yakıtla temas etmesini önleyin.
2. Yakıt deposunu aşırı doldurmayın. Yakıt doldururken, pompa enjektörünü yakıt doldurma deliğine yerleştirin. Yakıt seviyesi, doldurma borusunun dibine eriştiğinde yakıt doldurmayı durdurun. Çünkü yakıt ısındığında genişler, motor sıcaklığı veya güneş yakıtın depodan dışarı dökülmesine yol açabilir.

GÖSTERGE TABLOSU VE KUMANDA FONKSİYONLARI



1. Yakıt deposu doldurma borusu
2. Maksimum yakıt seviyesi

3. Etrafa saçılan yakıt varsa hemen silin. **DİKKAT: Yakıt, boyalı yüzeye ve plastiğe zarar vereceğinden taşan yakıtı derhal kuru ve temiz bir bezle silin.**
4. Yakıt deposunun kapağını güvenli bir biçimde kapattığınızdan emin olun.

⚠ UYARI

Benzin zehirlidir ve yaralanmalara veya ölüme sebebiyet verebilir. Benzinle dikkatli biçimde temas edin. Benzini asla ağızla çekmeyin. Benzin yutarsanız, buharını solursanız ya da gözlerinize kaçarsa hemen doktora gidin. Benzinin cildinizle

temas etmesi durumunda su ve sabunla yıkayın. Üstünüze dökülürse elbiselerinizi değiştirin.

Tavsiye edilen yakıt:

Normal kurşunsuz benzin (Alkollü benzin (E10) kabul edilebilir

Yakıt deposu kapasitesi:

14,0 L

Yedek yakıt deposu kapasitesi:

3,0 L

DİKKAT

Sadece kurşunsuz benzin kullanın. Kurşunlu benzin kullanımı supaplar, segmanlar ve egzoz sistemi gibi parçalarda ciddi hasarlara neden olabilir.

Sahip olduğunuz Yamaha motosiklet 95 veya daha yüksek oktanlı kurşunsuz benzinle çalışmak üzere tasarlanmıştır. Vuruntu olması durumunda farklı bir marka benzin kullanın.

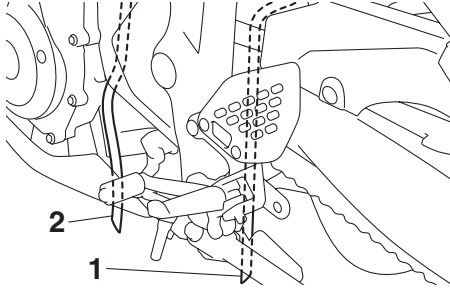
Kurşunsuz benzin kullanımı buji ömrünü uzatacak ve bakım maliyetlerini azaltacaktır.

Alkollü benzin

İki tip alkollü biyoyakıt vardır: etanol ve metanol içeren alkollü benzin. Etanol içeren alkollü benzin, etanol miktarı %10'u (E10) aşmadığı sürece kullanılabilir. Metanol içeren alkollü benzinin kullanımı Yamaha tarafından önerilmez, çünkü yakıt sistemine zarar verebilir veya motosiklet performansında problemlere sebep olabilir.

GÖSTERGE TABLOSU VE KUMANDA FONKSİYONLARI

Yakıt deposu havalandırma hortumu ve taşma hortumu



1. Yakıt deposu taşma hortumu
2. Yakıt deposu havalandırma hortumu

Motosikleti kullanmadan önce:

- Her bir hortum bağlantısını kontrol edin.
- Hortumları çatlak veya diğer hasarlara karşı kontrol edin, gerekli olduğu takdirde değiştirin.
- Hortumların uç kısmının tıkanmamış olduğundan emin olun ve gerekiyorsa temizleyin.
- Yakıt deposu havalandırma hortumunun ucunun rüzgarlığın dışında olduğundan emin olun.

Katalitik konvertör

Bu modelde egzoz çıkışında bir katalitik konvertör yer almaktadır.

⚠ UYARI

Egzoz sistemi motor durdurulduktan hemen sonra çok sıcaktır. Yangın ve yanık tehlikesini önlemek için:

- Motosikleti kuru ot ve çabucak yanabilen diğer maddeler gibi olası yangın tehlikelerinin yakınına park etmeyin.
- Egzoz sistemi sıcaksa aracı yaların veya çocukların dokunamayacağı yerlere park edin.
- Herhangi bir bakım işlemi öncesinde egzoz sisteminin soğuduğundan emin olun.
- Motorun birkaç dakikadan daha fazla bir süre rölantide olmasına izin vermeyin. Uzun süreli rölanti ısının artmasına yol açabilir.

DİKKAT

Sadece kurşunsuz benzin kullanın. Kurşunlu benzin kullanımı katalitik konvertörün hasar görmesine sebep olacaktır.

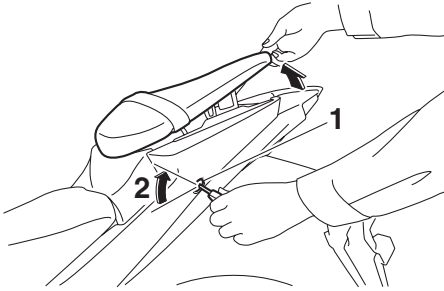
GÖSTERGE TABLOSU VE KUMANDA FONKSİYONLARI

Koltuklar

Yolcu koltuğu

Yolcu selesinin çıkarılması

1. Anahtarı sele kilidine takın ve saat yönünde çevirin.

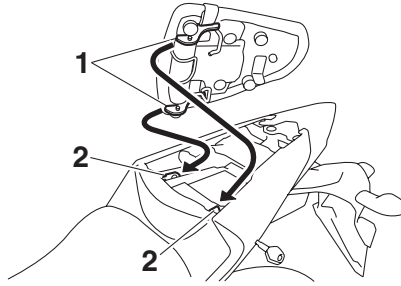


1. Yolcu selesi kilidi
2. Kilidi açma.

2. Anahtarı o konumda tutarken, yolcu selesinin arka tarafını yukarı kaldırın ve seleyi çekerek çıkarın.

Yolcu selesinin takılması

1. Yolcu selesinin ön tarafındaki çıkıntıları çizimde gösterildiği gibi sele tutucusuna yerleştirin ve selesinin arka tarafına bastırarak yerine sabitleyin.



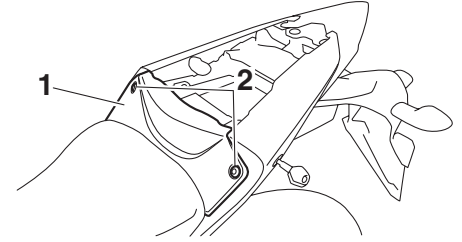
1. Çıkıntı
2. Sele tutucusu

2. Anahtarı çıkarın.

Sürücü selesi

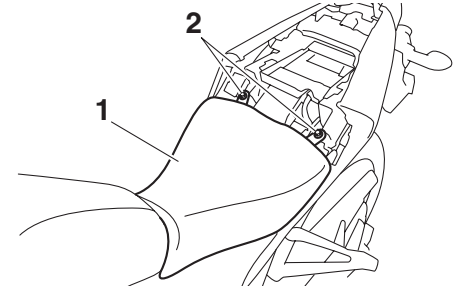
Sürücü selesinin çıkarılması

1. Yolcu selesini çıkarın.
2. Vidaları sökerek orta kapağı çıkarın.



1. Orta kapak
2. Vida

3. Cıvataları sökerek sürücü selesini çıkarın.

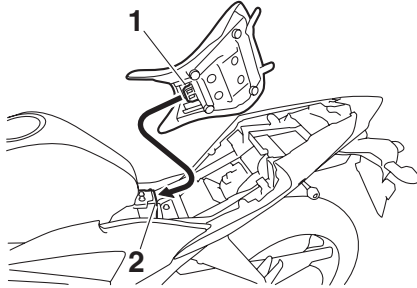


1. Sürücü selesi
2. Cıvata

GÖSTERGE TABLOSU VE KUMANDA FONKSİYONLARI

Sürücü selesinin takılması

1. Sürücü selesi üzerindeki çıkıntıyı çizimde gösterildiği gibi sele tutucusuna yerleştirin ve seleyi normal konumuna getirin.



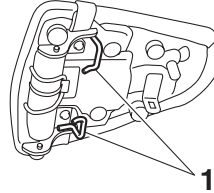
1. Çıkıntı
2. Sele tutucusu

2. Sürücü selesi civatalarını takın.
3. Vidaları takarak orta kapağı sabitleyin.
4. Yolcu selesini takın.

İPUCU

Sürüş öncesinde selelerin yerlerine sıkıca sabitlendiğinden emin olun.

Kask tutucuları

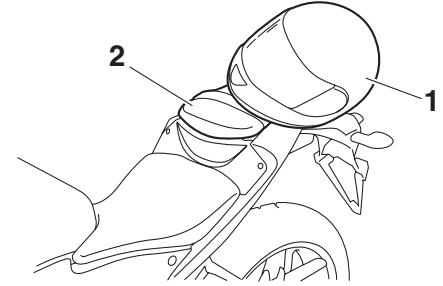


1. Kask tutucusu

Kask tutucuları yolcu selesinin alt tarafında yer almaktadır.

Kaskı tutucuya sabitlemek için

1. Yolcu selesini çıkarın. (3-16 no'lu sayfaya bakın.)
2. Kaskı tutucuya takın ve yolcu selesini yerine yerleştirin. **UYARI!** Kask tutucusunda kask takılı iken asla motoru kullanmayın. Kask, nesnelere çarparak kontrolünüzü kaybetmenize ve kazaya neden olabilir.



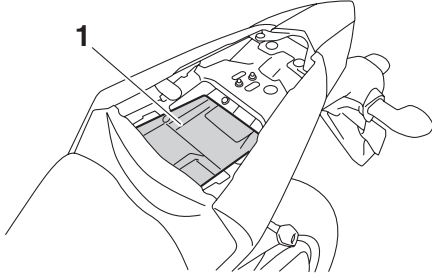
1. Kask
2. Yolcu koltuğu

Kaskı tutucudan çıkarmak için

Yolcu selesini çıkarın, kaskı tutucudan alın ve seleyi tekrar takın.

GÖSTERGE TABLOSU VE KUMANDA FONKSİYONLARI

Saklama bölmesi



1. Saklama bölmesi

Saklama bölmesi yolcu selesinin alt tarafında yer almaktadır. (3-16 no'lu sayfaya bakın.)

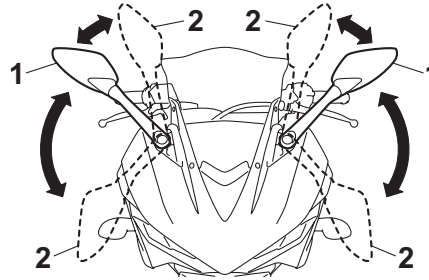
Saklama bölümünde doküman veya ıslanmasını istemediğiniz bir eşya muhafaza ederken ıslanmamaları amacıyla plastik bir torbaya sarın. Motosikleti yıkarken saklama bölümüne su girmemesine dikkat edin.

UYARI

Motosikletin maksimum yük kapasitesi olan 160 kg (353 lb) sınırını aşmayın.

Dikiz aynaları

Bu motosikletin dikiz aynaları dar alanlara park etme sırasında ileri veya geriye doğru katlanabilir. Sürüş öncesi aynaları eski konumlarına alın.



1. Sürüş pozisyonu
2. Park konumu

UYARI

Sürüş öncesi dikiz aynasını eski konumuna alın.

Amortisör grubunun ayarlanması

Bu amortisör grubunda yay ön yüklü ayar halkası mevcuttur.

DİKKAT

Mekanizmada hasar oluşmasını önlemek için, azami veya asgari ayarların ötesine geçmeyin.

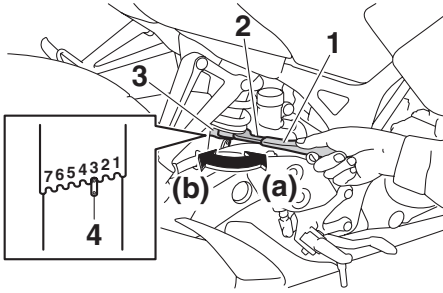
Yay ön yükünü aşağıdaki yöntemle ayarlayın.

Yay ön-yükünü artırarak amortisörü sertleştirmek için ayar halkasını (a) yönünde çevirin. Yay ön-yükünü azaltarak amortisörü gevşetmek için ayar halkasını (b) yönünde çevirin.

- Ayar halkası üzerindeki dili amortisör üzerindeki konum göstergesiyle hizalayın.
- Bu ayarı yapmak için alet çantasında yer alan özel anahtarı ve uzatma çubuğunu kullanabilirsiniz.

GÖSTERGE TABLOSU VE KUMANDA FONKSİYONLARI

3



1. Uzatma kolu
2. Özel anahtar
3. Yay ön yük ayar halkası
4. Konum göstergesi

Yay ön yük ayarı:

Minimum (yumuşak):

1

Standart:

3

Maksimum (sert):

7

Bagaj bağlama tutucuları



1. Bagaj bağlama tutucusu

Yolcu ayak dinlendirme milinde yük sabitleme tutucuları mevcuttur.

Yan ayak

Yan ayak şasinin sol tarafındadır. Motosikleti dik tutarken yan ayağı ayağı-nızla açıp kapatabilirsiniz.

İPUCU

Yan ayak anahtarı, ateşleme kesme devresinin bir parçasıdır ve belli koşullar altında ateşlemeyi keser. (Ateşleme devre kesici sistem ile ilgili açıklamalar için sonraki konuya bakın.)

⚠ UYARI

Motosiklet yan ayağı aşağıdayken sürülmemelidir. Yan ayak yerine tam toplanmamışsa olası bir kontrol kaybına yol açabilecek bir şekilde yere düşebilir ve sürücünün dikkatini dağıtabilir. Yamaha bu motosiklete sürücünün yan ayağı kalkıştan önce toplamasına yardımcı olacak bir kilit sistemi tasarlamıştır. Lütfen sistemi düzenli olarak kontrol edin ve herhangi bir arıza belirtisi gösterdiğinde bakım için motosikleti hemen Yamaha yetkili servisine götürün.

Ateşleme devresi kesme sistemi

Ateşleme devresi kesme sistemi (yan ayak anahtarı, debriyaj anahtarı ve boş vites anahtarı ile entegre) aşağıdaki özelliklere sahiptir.

- Şanzıman herhangi bir viteste ve yan ayak yukarıdayken, fakat debriyaj kolu çekilmemişken motosiklet çalıştırılmaz.
- Şanzıman herhangi bir viteste ve debriyaj kolu çekilmişken ancak yan ayak aşağıdayken motosiklet çalıştırılmaz.
- Şanzıman herhangi bir vitesteyken yan ayak aşağı inerse motor durdurulur.

Ateşleme devresi kesme sisteminin çalışmasını burada belirtilen yöntemlerle periyodik olarak kontrol edin.

GÖSTERGE TABLOSU VE KUMANDA FONKSİYONLARI

3

Motor çalışmıyorken:

1. Yan ayağı aşağı indirin.
2. Motor durdurma düğmesinin “○” konumunda olduğundan emin olun.
3. Anahtarı açık konuma getirin. 4. Vitesi nötr (boş) konuma alın.
5. Marş düğmesine basın.

Motor çalışıyor mu?

EVET HAYIR

Motor çalışırken:

6. Yan ayağı yukarı kaldırın.
7. Debriyaj kolunu çekili tutun.
8. Şanzımanı herhangi bir vitesine alın.
9. Yan ayağı aşağı indirin.

Motor duruyor mu?

EVET HAYIR

Motor durduktan sonra:

10. Yan ayağı yukarı kaldırın.
11. Debriyaj kolunu çekili tutun.
12. Marş düğmesine basın.

Motor çalışıyor mu?

EVET HAYIR

Sistemde sorun yoktur. **Motosiklet kullanılabilir.**



UYARI

Herhangi bir arıza tespit edildiğinde sistemi derhal Yamaha yetkili servisine kontrol ettirin.

Boşa alma düğmesi doğru çalışmıyor olabilir.

Motosiklet, Yamaha Yetkili Servisi tarafından kontrol edilmeden kullanılmamalıdır.

Yan ayak düğmesi doğru çalışmıyor olabilir.

Motosiklet, Yamaha Yetkili Servisi tarafından kontrol edilmeden kullanılmamalıdır.

Debriyaj düğmesi doğru çalışmıyor olabilir.

Motosiklet, Yamaha Yetkili Servisi tarafından kontrol edilmeden kullanılmamalıdır.

GÜVENLİĞİNİZ İÇİN - KULLANIM ÖNCESİ KONTROLLER

Kullanmadan önce her defasında motosikletinizin güvenli çalışma koşullarına sahip olduğundan emin olun. Bu kullanıcı el kitabında yer alan kontrol ve bakım prosedürlerine ve programlarına bağlı kalın.



UYARI

Doğru kontrol veya bakım yapılmaması durumunda kaza ve donanım hasarı riski artar. Herhangi bir sorun tespit ettiğinizde motosikletinizi kullanmayın. Sorun, bu kullanıcı el kitabındaki ayarlama prosedürleriyle düzeltilemezse motosikletinizi bir Yamaha yetkili servisine kontrol ettirin.

Bu motosikleti kullanmadan önce, aşağıdaki noktaları kontrol edin:

ÖGE	KONTROLLER	SAYFA
Yakıt	<ul style="list-style-type: none">• Yakıt deposundaki yakıt miktarını kontrol edin.• Gerekliyse yakıt ilave edin.• Yakıt hatlarında sızıntı olup olmadığını kontrol edin.• Yakıt deposu havalandırma ve taşma hortumunda tıkanma, çatlak veya hasar olup olmadığını, ayrıca hortum bağlantılarını kontrol edin.	3-13, 3-15
Motor yağı	<ul style="list-style-type: none">• Motordaki yağ seviyesini kontrol edin.• Gerekli olduğu takdirde, belirtilen seviyeye kadar uygun yağ ekleyin.• Yağ sızıntısı olup olmadığını kontrol edin.	6-9
Soğutma suyu	<ul style="list-style-type: none">• Haznedeki soğutma sıvısı seviyesini kontrol edin.• Gerekli olduğu takdirde, belirtilen seviyeye kadar soğutma suyu eklemeniz önerilir.• Soğutma sisteminde sızıntı olup olmadığını kontrol edin.	6-12
Ön fren	<ul style="list-style-type: none">• Çalışmasını kontrol edin.• Yumuşaksa veya süngersi bir his veriyorsa hidrolik sistemdeki havayı bir Yamaha Yetkili Servisi'nde boşalttırın.• Fren balatalarının aşınıp aşınmadığını kontrol edin.• Gerekli olduğu takdirde değiştirin.• Haznedeki yağ seviyesini kontrol edin.• Gerekli olduğu takdirde, belirtilen seviyeye kadar önerilen oranda fren yağı ekleyin.• Hidrolik sistemde sızıntı olup olmadığını kontrol edin.	6-20, 6-21

GÜVENLİĞİNİZ İÇİN - KULLANIM ÖNCESİ KONTROLLER

ÖGE	KONTROLLER	SAYFA
Arka fren	<ul style="list-style-type: none">• Çalışmasını kontrol edin.• Yumuşaksa veya süngersi bir his veriyorsa hidrolik sistemdeki havayı bir Yamaha Yetkili Servisi'nde boşalttırın.• Fren balatalarının aşınıp aşınmadığını kontrol edin.• Gerekli olduğu takdirde değiştirin.• Haznedeki yağ seviyesini kontrol edin.• Gerekli olduğu takdirde, belirtilen seviyeye kadar önerilen oranda fren yağı ekleyin.• Hidrolik sistemde sızıntı olup olmadığını kontrol edin.	6-20, 6-21
Kavrama	<ul style="list-style-type: none">• Çalışmasını kontrol edin.• Gerekliyse kabloyu yağlayın.• Koldaki boşluğu kontrol edin.• Gerekliyse ayarlayın.	6-18
Gaz kolu	<ul style="list-style-type: none">• Doğru çalıştığından emin olun.• Gaz elciği boşluğunu kontrol edin.• Gerekliyse Yamaha yetkili servisinde gaz elciği boşluğunu ayarlatın, tel ile ka-blo ve elcik yuvasını yağlatın.	6-15, 6-25
Kumanda telleri	<ul style="list-style-type: none">• Doğru çalıştığından emin olun.• Gerekliyse yağlayın.	6-25
Tahrik zinciri	<ul style="list-style-type: none">• Zincir boşluğunu kontrol edin.• Gerekliyse ayarlayın.• Zincirin durumunu kontrol edin.• Gerekliyse yağlayın.	6-22,6-24
Tekerlekler ve lastikler	<ul style="list-style-type: none">• Hasar olup olmadığını kontrol edin.• Lastiğin durumunu ve dış derinliğini kontrol edin.• Lastik basıncını kontrol edin.• Gerekliyse düzeltin.	6-15, 6-17
Fren ve vites değiştirme pedalları	<ul style="list-style-type: none">• Doğru çalıştığından emin olun.• Gerekli olduğu takdirde pedal pivot noktalarını yağlayın.	6-25
Fren ve debriyaj kolları	<ul style="list-style-type: none">• Doğru çalıştığından emin olun.• Gerekliyse kol pivot noktalarını yağlayın.	6-26
Yan ayak	<ul style="list-style-type: none">• Doğru çalıştığından emin olun.• Gerekliyse pivot noktalarını yağlayın.	6-27

GÜVENLİĞİNİZ İÇİN - KULLANIM ÖNCESİ KONTROLLER

ÖĞE	KONTROLLER	SAYFA
Şasi bağlantıları	<ul style="list-style-type: none">• Tüm somun, cıvata ve vidaların sıkıca takıldığından emin olun.• Gerekliyorsa sıkın.	—
Göstergeler, lambalar, sinyaller ve anahtarlar	<ul style="list-style-type: none">• Çalışmasını kontrol edin.• Gerekliyorsa düzeltin.	—
Yan ayak anahtarı	<ul style="list-style-type: none">• Ateşleme devresi kesme sisteminin çalışmasını kontrol edin.• Sistemde doğru biçimde çalışmıyorsa bir Yamaha Yetkili Servisi'nde aracınızı kontrol ettirin.	3-19

SÜRÜŞ VE KULLANIMLA İLGİLİ ÖNEMLİ BİLGİLER

Tüm kumandaları öğrenmek için kullanıcı el kitabını dikkatle okuyun. Anlamadığınız bir kumanda veya fonksiyon varsa bir Yamaha yetkili servisine başvurun.

⚠ UYARI

Kumandalara aşına olamamanız, yaralanma veya kazaya yol açabilen kontrol kaybına neden olabilir.

5

İPUCU

Bu motosiklette aşağıdaki parçalar kullanılmıştır:

- devrilme durumunda motoru durdurmak için eğilme açısı sensörü. Bu durumda, çok fonksiyonlu ekran 30 numaralı hata kodunu gösterir ama bu bir arıza demek değildir. Hata kodunu silmek için anahtarı önce “⊗” sonra da “○” konumuna getirin. Bu şekilde yapılmaması, marş düğmesine basıldığında motorun hareket etmesine rağmen çalışmasını engelleyecektir.
- otomatik motor durdurma sistemi. Motor 20 dakika rölantide kalırsa otomatik olarak duracaktır. Motor otomatik olarak durdurulursa, tekrar çalıştırmak için sadece çalıştırma düğmesine basın.

Motorun çalıştırılması

Ateşleme devresi kesme sisteminin motosikleti çalıştırmanıza engel olması için aşağıdaki koşullardan birinin sağlanması gerekir:

- Vites boşta olmalıdır.
- Yan ayak yukarıdayken şanzıman herhangi bir viteste ve debriyaj kolu çekili olmalıdır. (Daha fazla bilgi için 3-20 no'lu sayfaya bakın.)

1. Kontak anahtarını “○” konumuna getirin ve motor durdurma düğmesinin “○” konumunda olduğundan emin olun.

Motor uyarı lambası birkaç saniye süreyle yanmalı ve sonra sönmelidir. **DİKKAT: Uyarı lambalarından biri yanmaz ve sonra da sönmese elektrik devresini bir Yamaha yetkili servisinde kontrol ettirin.**

2. Vitesi nötr (boş) konuma alın. Boş vites gösterge lambası yanmalıdır. Yanmadığı takdirde, elektrik devresinin kontrolü için Yamaha yetkili servisine başvurun.
3. Marş düğmesine basarak motoru çalıştırın.

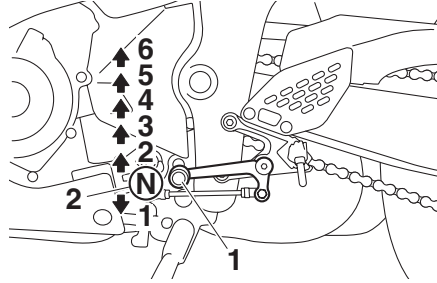
SÜRÜŞ VE KULLANIMLA İLGİLİ ÖNEMLİ BİLGİLER

Motor çalışmazsa marş düğmesini bırakın, birkaç saniye bekleyin ve tekrar deneyin. Akünün boşalmaması için marşa her seferinde kısa aralıklarla basın. Marş motorunu bir defada 10 saniyeden uzun süre çalıştırmayın.

DİKKAT

Daha uzun bir motor ömrü için motor ısınmadan asla ani gaz vermeyin.

Vites değiştirme



1. Vites değiştirme pedalı
2. Boş vites konumu

Şanzıman ilk kalkışta, hızlanmada, yokuş tırmanmada vs., belirli bir hızda motor gücünü kontrol etmenizi sağlar. Vites pedalı konumları şekilde gösterilmiştir.

İPUCU

Vitesi boşa almak için vites pedalına en alt kademeye gelene kadar üst üste basın ve sonra bir kademe yükseltin.

⚠ UYARI

- Motosikleti yokuş aşağı motor çalışmıyorken uzun süreli olarak sürmeyin ve uzun mesafelerde çekmeyin. Şanzıman sadece motor çalışırken olması gerektiği gibi yağlanır. Yetersiz yağlama şanzımana zarar verebilir.
- Vites değiştirirken her zaman debriyajı kullanın. Motor, şanzıman ve tahrik mekanizması zorla yapılan vites değiştirme işleminin şokuna dayanacak şekilde dizayn edilmemiştir ve debriyajı kullanmadan yapılan vites değişikliğinden zarar görebilir.

SÜRÜŞ VE KULLANIMLA İLGİLİ ÖNEMLİ BİLGİLER

Yakıt tüketimini azaltmak için tavsiyeler

Yakıt tüketimi büyük ölçüde sizin sürüş tarzınıza bağlıdır. Aşağıdaki tavsiyeler yakıt tüketiminizi azaltmaya yardım edebilir:

- Vitesi yumuşak bir şekilde yükseltin ve hızlanma esnasında yüksek motor devrinden kaçınin.
- Vites düşürürken motorun devrini artırmayın ve motor viteste değilken yüksek motor devrinden sakınin.
- Trafik sıkışıklığı, trafik lambaları veya tren yolu geçişleri gibi uzun süreli duraklamalarda motoru rölantide bırakmaktansa durdurun.

Motor Alıştırma (rodaj) dönemi

İlk 1.600 km yeni motorun performansı ve ömrü için en önemli dönemdir. Bu nedenle aşağıdaki önerileri okumalı ve göz önünde bulundurmalısınız.

Motor daha çok yeni olduğundan ilk 1.600 km'de aşırı zorlanmamalıdır. Bu evrede motorun parçaları sürtünme nedeniyle çapaklardan arınır ve çalışma boşlukları bir düzene girer. Bu dönemde aşırı devirden, uzun süreli tam gazla sürüşten ve motorun aşırı ısınmasına neden olacak durumlardan kaçınılmalıdır.

0–1000 km

Motosikleti 7000 d/dk üzerinde uzun süre kullanmaktan kaçınin. **DİKKAT: 1.000 km sürüş sonrasında motor yağı değiştirilmeli ve yağ filtresi veya filtre elemanı değiştirilmelidir.**

1000–1600 km

Motosikleti 8400 d/dk üzerinde uzun süre kullanmaktan kaçınin.

1.600 km ve sonrası

Motosiklet normal olarak kullanılabilir.

DİKKAT

- Motoru devir göstergesi kırımızı bölgede çalıştırmayın.
- Alıştırma (rodaj) döneminde herhangi bir motor problemi karşılırsanız, hemen Yamaha yetkili servisine başvurun.

Park etme

Park ederken motoru durdurun ve anahtarı kontakta çıkarın.

UYARI

- Motor ve egzoz sistemi sıcak olacağından motosikleti yaya-
ların ve çocukların dokunma ve
yanma ihtimallerinin az olduğu
yerlere park edin.
 - Yokuşa veya yumuşak zemine
park etmeyin, aksi takdirde
araç yakıt sızıntısı ve yangın
riskini artıracak şekilde devri-
lebilir.
 - Kolayca tutuşabilen çimen
veya diğer maddelerin yakınına
park etmeyin.
-

PERİYODİK BAKIM VE AYARLAR

Periyodik bakım, doğru ayarlar ve düzenli yağlama sayesinde motosikletiniz için en yüksek verim ve güvenliği sağlayabilirsiniz. Güvenlik, motosiklet sahibi/sürücü için bir zorunluluktur. Motosikletin bakımı, ayarları ve yağlama konularındaki en önemli noktalar, takip eden sayfalarda açıklanmıştır. Burada belirtilen genel bakım aralıkları sadece normal sürüş koşulları için geçerlidir. Ancak hava koşulları, arazi, coğrafi konum ve kişisel kullanım farkı periyodik bakım aralıklarından daha erken bakım gerektirebilir.

6

⚠ UYARI

Motosikletin bakımının doğru yapılmaması veya bakım işlemlerinin yanlış yapılması bakım esnasında veya motosikletinizi kullanırken yaralanma ve ölüm riskinizi artırır. Motosiklet bakımına aşına değilseniz, bakım için Yamaha yetkili servisine başvurun.

⚠ UYARI

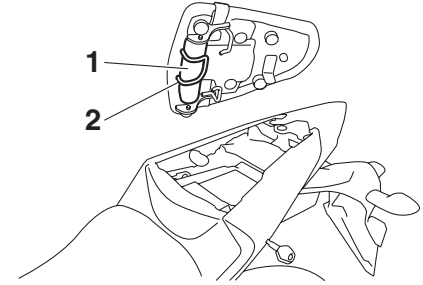
Bakım işlemi yapacağınızda, aksi belirtilmedikçe motoru çalıştırmayın.

- Çalışmakta olan motorun, kıyafet veya vücut parçalarını kapabileceği hareketli parçaları ve şoklara ya da yangına neden olabilecek elektrikli parçaları vardır.
- Bakım esnasında motoru çalıştırmak gözlemlere yönelik yaralanmalara, yanmalara, yangına veya büyük ihtimalle ölüme neden olabilecek karbon monoksit zehirlenmesine yol açabilir. Karbon monoksit hakkında daha fazla bilgi için 1-3 no'lu sayfaya bakın.

⚠ UYARI

Kullanım esnasında fren diskleri, kampanalar ve balatalar aşırı sıcak olabilir. Yanıklara sebep olmaması için dokunmadan önce fren sistemi parçalarının soğumasını bekleyin.

Avadanlık



1. Avadanlık
2. O-ring

Avadanlık yolcu selesinin alt kısmında bulunmaktadır (Sayfa 3-16.) ve bir O-ring ile sabitlenmiştir.

Bu kullanıcı el kitabındaki servis bilgileri kendinizin yapabileceği küçük onarım veya koruyucu bakımlar için size yardımcı olmak amacıyla hazırlanmıştır. Bunun yanında, bakımı doğru olarak yapmak için tork anahtarı gibi diğer aletler gerekebilir.

İPUCU

Bakım için yeterli aletlere sahip olmadığınız takdirde, bakım işlerini Yamaha yetkili servisine yaptırmanızı öneriyoruz.

PERİYODİK BAKIM VE AYARLAR

İPUCU

- **Kilometre bazında bakım yapılmadıysa (İngiltere için mil bazında), yıllık kontrol her yıl yapılmalıdır.**
- 50.000 km'den (30.000 mil) itibaren her 10.000 km'de (6.000 mil) yapılan bakımları tekrarlayın.
- Yıldız ile işaretli parçaların bakımı özel alet, bilgi ve beceri gerektirdiğinden bir Yamaha Yetkili Servisi tarafından gerçekleştirilmelidir.

Emisyon kontrol sistemine yönelik periyodik bakım tablosu

NO.	ÖGE	YAPILACAK KONTROL VEYA BAKIM İŞLEMİ	KİLOMETRE SAYACI DEĞERİ					YILLIK KONTROL	
			1000 km	10000 km	20000 km	30000 km	40000 km		
1	*	Yakıt hattı		✓	✓	✓	✓	✓	
2	*	Bujiler	• Durumunu kontrol edin. • Temizleyin ve tırnak aralığını düzeltin.		✓		✓		
			• Değiştirin.			✓		✓	
3	*	Supaplar	• Supap boşluğunu kontrol edin. • Ayarlayın.	Her 40.000 km'de bir					
4	*	Yakıt enjeksiyon sistemi	• Senkronizasyonunu ayarlayın.		✓	✓	✓	✓	✓
5	*	Susturucu ve eg-zoz borusu	• Vida kelepçelerinde gevşeklik olup olmadığını kontrol edin.	✓	✓	✓	✓	✓	
6	*	Hava emme sistemi	• Hava kesme valfini, diyaframlı valfi ve hortumu hasara karşı kontrol edin. • Hasarlı parçaları gerekli olduğu takdirde değiştirin.		✓	✓	✓	✓	✓

PERİYODİK BAKIM VE AYARLAR

Periyodik bakım ve yağlama tablosu

NO.	ÖGE	YAPILACAK KONTROL VEYA BAKIM İŞLEMİ	KİLOMETRE SAYACI DEĞERİ					YILLIK KONTROL
			1000 km	10000 km	20000 km	30000 km	40000 km	
1	Hava filtresi elemanı	• Değiştirin.			✓		✓	
2	Hava filtresi kontrol hortumu	• Temizleyin.	✓	✓	✓	✓	✓	
3	Kavrama	• Çalışmasını kontrol edin. • Ayarlayın.	✓	✓	✓	✓	✓	
4	* Ön fren	• Çalışmasını, hidrolik seviyesini ve motosiklette hidrolik sızıntısı olup olmadığını kontrol edin. • Fren balatalarını değiştirin.	✓	✓	✓	✓	✓	✓
5	* Arka fren	• Çalışmasını, hidrolik seviyesini ve motosiklette hidrolik sızıntısı olup olmadığını kontrol edin. • Fren balatalarını değiştirin.	✓	✓	✓	✓	✓	✓
6	* Fren hortumları	• Çatlak veya hasar olup olmadığını kontrol edin. • Doğru yerleştirilmiş ve kelepçelenmiş olup olmadığını kontrol edin. • Değiştirin.		✓	✓	✓	✓	✓
7	* Fren hidroliği	• Değiştirin.	Her 2 yılda bir					
8	* Tekerlekler	• Salgı ve hasar olup olmadığını kontrol edin.		✓	✓	✓	✓	
9	* Lastikler	• Dış derinliğini ve hasar olup olmadığını kontrol edin. • Gerekli olduğu takdirde değiştirin. • Lastik basıncını kontrol edin. • Gerekliyorsa düzeltin.		✓	✓	✓	✓	✓
10	* Tekerlek rulmanları	• Rulmanların gevşek veya hasarlı olup olmadığını kontrol edin.		✓	✓	✓	✓	

PERİYODİK BAKIM VE AYARLAR

NO.	ÖGE	YAPILACAK KONTROL VEYA BAKIM İŞLEMİ	KİLOMETRE SAYACI DEĞERİ					YILLIK KONTROL	
			1000 km	10000 km	20000 km	30000 km	40000 km		
11	*	Salıncak	• Çalışmasını ve aşırı boşluk olup olmadığını kontrol edin.		✓	✓	✓	✓	
			• Lityum-sabun bazlı gresle yağlayın.	Her 50.000 km'de bir					
12		Tahrik zinciri	• Zincir boşluğunu, hizalamasını ve durumunu kontrol edin. • Ayarlayın ve zinciri özel o-ring zincir yağı ile iyice yağlayın.	Her 800 km'de bir ve motosikleti yıkadıktan sonra veya yağmurda sürüş sonrasında					
13	*	Gidon rulmanları	• Rulman boşluğunu ve gidonda takılma olup olmadığını kontrol edin.	✓	✓	✓	✓	✓	
			• Lityum-sabun bazlı gresle yağlayın.	Her 20.000 km'de bir					
14	*	Şasi bağlantıları	• Tüm somun, cıvata ve vidaların sıkıca takıldığından emin olun.		✓	✓	✓	✓	✓
15		Fren kolu pivot mili	• Silikon gres ile yağlayın.		✓	✓	✓	✓	✓
16		Fren pedalı pivot mili	• Lityum-sabun bazlı gresle yağlayın.		✓	✓	✓	✓	✓
17		Debriyaj kolu pivot mili	• Lityum-sabun bazlı gresle yağlayın.		✓	✓	✓	✓	✓
18		Vites pedalı pivot mili	• Lityum-sabun bazlı gresle yağlayın.		✓	✓	✓	✓	✓
19		Yan ayak	• Çalışmasını kontrol edin. • Lityum-sabun bazlı gresle yağlayın.		✓	✓	✓	✓	✓
20	*	Yan ayak anahtarı	• Çalışmasını kontrol edin.	✓	✓	✓	✓	✓	✓

PERİYODİK BAKIM VE AYARLAR

NO.	ÖGE	YAPILACAK KONTROL VEYA BAKIM İŞLEMİ	KİLOMETRE SAYACI DEĞERİ					YILLIK KONTROL
			1000 km	10000 km	20000 km	30000 km	40000 km	
21	*	Ön çatal		✓	✓	✓	✓	
22	*	Amortisör düzeneği		✓	✓	✓	✓	
23		Motor yağı	✓	Yağ değiştirme göstergesi yandığında				
			Her 5000 km (3000 mi)				✓	
24		Yağ filtresi kartuşu	✓		✓		✓	
25	*	Soğutma sistemi		✓	✓	✓	✓	✓
			Her 3 yılda bir					
26	*	Ön ve arka fren düğmeleri	✓	✓	✓	✓	✓	✓
27		Hareketli parçalar ve teller		✓	✓	✓	✓	✓
28	*	Gaz kolu		✓	✓	✓	✓	✓
29	*	Aydınlatmalar, sinyaller ve anahatlar	✓	✓	✓	✓	✓	✓

PERİYODİK BAKIM VE AYARLAR

İPUCU

- Hava filtresi
 - Bu modeldeki hava filtresinde, hasar görmesini önlemek için basınçlı havayla temizlenmemesi gereken ve kullanılıp atılan tipte yağlı kağıt eleman mevcuttur.
 - Hava filtresi, motosikletin aşırı nemli ve tozlu ortamlarda kullanılması durumunda daha sık değiştirilmelidir.
 - Hidrolik fren servisi
 - Fren hidrolik seviyesini düzenli olarak kontrol edin ve gerekirse düzeltin.
 - Fren ana merkezi iç parçalarını ve kaliperleri ve fren hidroliğini her iki yılda bir değiştirin.
 - Fren hortumlarını her dört yılda bir ve çatlak veya hasarlı olması durumunda değiştirin.
-

Bujilerin kontrol edilmesi

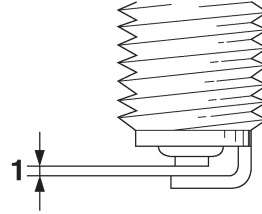
Bujiler motorun önemli bir parçasıdır ve belli aralıklarla kontrol edilmelidir, bu işlemin bir Yamaha Yetkili Servisi'ne yaptırılmasını tavsiye ediyoruz. Bujiyi periyodik olarak sökmeli ve kontrol etmelisiniz, aksi takdirde oluşan ısı ve biriken maddeler bujinin bozulmasına ve erimesine yol açabilir. Bujinin durumu motorun durumu hakkında bilgi verebilir.

Buji üzerindeki merkez elektrot çevresindeki porselen izolatörün orta-açık kahverengi olup olmadığını kontrol edin (motosikletin normal kullanımında ideal renk budur) ve motora takılan tüm bujilerin rengi aynı olmalıdır. Bujilerden biri ayırt edilir şekilde farklı bir renge sahipse, motor doğru çalışmıyor olabilir. Bunun gibi sorunları kendi başınıza çözmeye çalışmayın. Motosikleti bir Yamaha yetkili servisine kontrol ettirin.

Bujide elektrot aşınması veya aşırı karbon birikintisi varsa bujiyi değiştirin.

Belirtilen buji:
NGK/CR9E

Bujiyi takmadan önce tırnak aralığını sentille ölçün ve gerekiyorsa aralığı belirtilen değere ayarlayın.



1. Buji tırnak aralığı

Buji tırnak aralığı:
0.7-0.8 mm

Contanın oturacağı yüzeyi ve dişlerindeki kirleri, ardından buji üzerindeki kalıntıları temizleyin.

Sıkma torku:

Buji:
13 Nm (1,3 m•kgf, 9,4 ft•lbf)

İPUCU

Bujiyi takarken tork anahtarının mevcut olmadığı bir durumda doğrusu elle tam olarak sıktıktan sonra 1/4 veya 1/2 tur daha çevrilmesidir. Ancak en kısa zamanda bir Yamaha yetkili servisinde tork değerini kontrol ettirin.

PERİYODİK BAKIM VE AYARLAR

Motor yağı ve yağ filtresi kartuşu

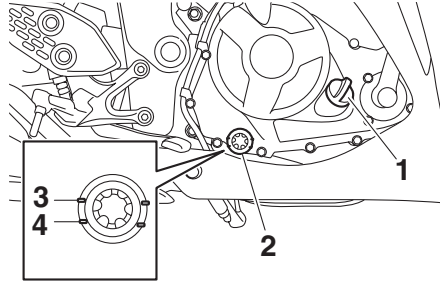
Motor yağı her sürüş öncesinde kontrol edilmelidir. Ayrıca, yağ ve yağ filtresi kartuşu periyodik bakım ve yağlama tablosunda belirtilen aralıklarda mutlaka değiştirilmelidir.

Motor yağı seviyesinin kontrol edilmesi

1. Motosikletin düz bir zemin üzerinde dik durmasını sağlayın. Hafif bir eğim seviyeyi doğru okuyamanıza neden olabilir.
2. Motoru çalıştırın, birkaç dakika ısınmasını bekleyin ve ardından motoru durdurun.
3. Bir kaç dakika yağın çökmesini bekleyin, ve sonra karterin sağ-alt tarafında bulunan motor yağı seviye kontrol gözünden yağ seviyesini kontrol edin.

İPUCU

Motor yağı maksimum ve minimum seviyeler arasında olmalıdır.



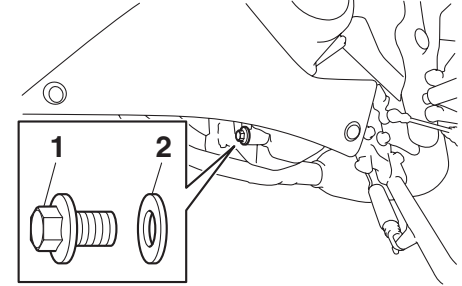
1. Motor yağı doldurma kapağı
2. Motor yağı seviye kontrol gözü
3. Maksimum seviye işareti
4. Minimum seviye işareti

4. Yağ seviyesi asgari seviyenin altındaysa doğru seviyeye ulaşana kadar tavsiye edilen tipte yağ ekleyin.

Motor yağının değiştirilmesi (yağ filtresi kartuşu dahil veya hariç)

1. Aracı düz bir zemine alın.
2. Motoru çalıştırın, birkaç dakika ısınmasını bekleyin ve ardından motoru durdurun.
3. Kullanılmış yağı toplamak için motorun altına bir yağ kabı yerleştirin.

4. Motor yağı doldurma kapağını ve motor yağı tahliye civatasını ve contasını, yağı karterden tahliye etmek için çıkarın.

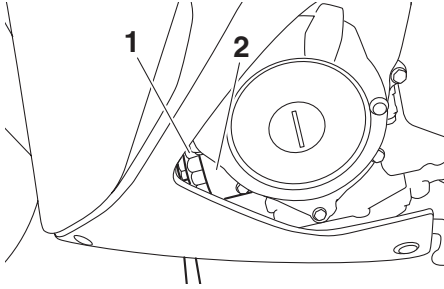


1. Motor yağı tahliye civatası
2. Conta

İPUCU

Yağ filtresi kartuşu değiştirilmeyecekse 5-7 aşamalarını atlayın.

5. Yağ filtresi kartuşunu yağ filtresi anahtarıyla çıkarın.

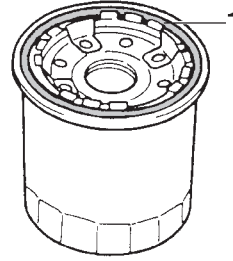


1. Yağ filtresi anahtarı
2. Yağ filtresi kartuşu

İPUCU

Yağ filtresi anahtarı Yamaha Yetkili Servisleri'nden temin edilebilir.

6. Yeni yağ filtresi kartuşunun O-ring'e ince bir katman temiz motor yağı sürün.

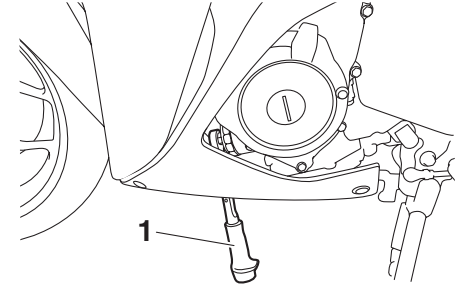


1. O-ring

İPUCU

O-ring'in doğru yerleştirildiğinden emin olun.

7. Yağ filtresi anahtarıyla yeni yağ filtresini takın ve bir tork anahtarıyla belirtilen tork değerinde sıkın.



1. Tork anahtarı

Sıkma torku:

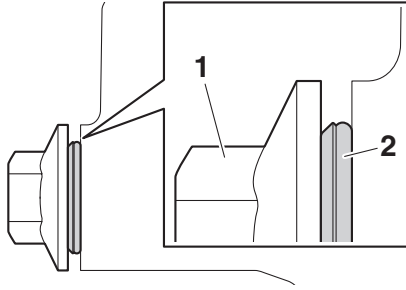
Yağ filtresi kartuşu:
17 Nm (1,7 m•kgf, 12 ft•lbf)

8. Motor yağı tahliye civatasını ve yeni contayı takın, sonra da belirtilen tork değerinde sıkın.

İPUCU

Yeni contayı şekilde gösterildiği gibi takın.

PERİYODİK BAKIM VE AYARLAR



1. Motor yağı tahliye civatası
2. Conta

Sıkma torqu:

Motor yağı tahliye civatası:
20 Nm (2,0 m•kgf, 14 ft•lbf)

9. Belirtilen miktarda, tavsiye edilen tipte motor yağı ile doldurun ve motor yağı doldurma kapağını takarak sıkın.

Tavsiye edilen motor yağı:

Bkz. Sayfa 8-1

Yağ miktarı:

Yağ filtresi kartuşu değiştirilmediğinde:

1.80 L

Yağ filtresi kartuşu değiştirildiğinde:

2.10 L

İPUCU

Motor ve egzoz sistemi soğuduktan sonra, dökülen yağı temizlediğinizden emin olun.

DİKKAT

- Debriyaj kaymasını önlemek için (motor yağı ayrıca debriyajı da yağladığı için) herhangi bir kimyasal eklemeyin. Dizel özellikli “CD” yağları ya da belirtilenden daha yüksek kalitedeki yağları kullanmayın. Ayrıca “ENERGY CONSERVING II” veya daha yüksek numaralı etikete sahip yağ kullanmayın.
- Kartere yabancı madde girmemesine dikkat edin.

10. Motoru çalıştırın ve birkaç dakika boyunca rölantide çalışırken yağ sızıntısı olup olmadığını kontrol edin. Yağ sızıntısı varsa derhal motoru durdurun ve sebebini araştırın.

İPUCU

Motor çalıştırdıktan sonra motor yağı basıncı uyarı lambası sönmelidir.

DİKKAT

Yağ basıncı normal olmasına rağmen, uyarı lambası sönmeyen veya yanıp sönerse derhal motoru durdurun ve motosikleti bir Yamaha Yetkili Servisi'nde kontrol ettirin.

11. Motoru durdurun ve yağın çökmesini birkaç dakika bekledikten sonra yağ seviyesini kontrol ederek gerekiyorsa yağ ekleyin.

Soğutma suyu

Soğutma suyu seviyesi her sürüş öncesinde kontrol edilmelidir. Ayrıca, soğutma suyu periyodik bakım ve yağlama tablosunda belirtilen aralıklarda değiştirilmelidir.

Soğutma suyu seviyesinin kontrol edilmesi

1. Motosikletin düz bir zemin üzerinde dik durmasını sağlayın.

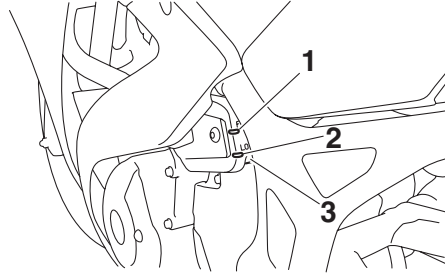
İPUCU

- Soğutma suyu seviyesi motor sıcaklığına bağlı olarak değişebileceğinden, soğutma suyu seviyesi motor soğukken kontrol edilmelidir.
- Soğutma suyu seviyesini kontrol ederken motosikletin dik durduğundan emin olun. Hafif bir eğim seviyeyi doğru okuyamamanıza neden olabilir.

2. Soğutma suyu haznesindeki soğutma suyu miktarını kontrol edin.

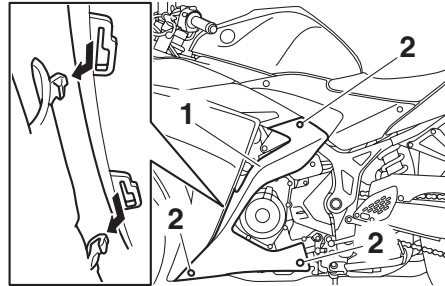
İPUCU

Soğutma suyu asgari ve azami seviye işaretleri arasında olmalıdır.

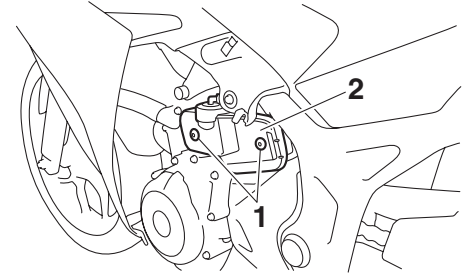


1. Maksimum seviye işareti
2. Minimum seviye işareti
3. Soğutma suyu haznesi

3. Soğutma suyu seviyesi minimum seviyede veya altındaysa, soğutma suyu haznesine erişmek için rüzgarlığı ve soğutma suyu haznesi kapağını çıkarın.



1. Sol yan rüzgarlık
2. Cıvata

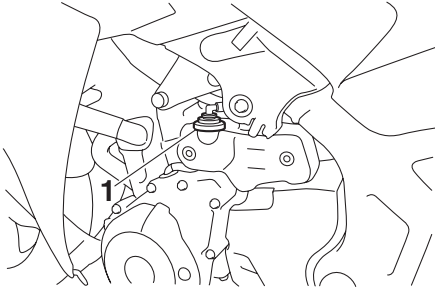


1. Cıvata
2. Soğutma suyu haznesi muhafazası

4. Soğutma suyu haznesi kapağını çıkarın ve maksimum işaretine kadar soğutma suyu ekleyin, sonra da kapağı takın. **UYARI!** Yalnızca soğutma suyu haznesi kapağını çıkarın. Motor sıcakken radyatör kapağını açmaya çalışmayın. **DİKKAT:** Soğutma suyu temin edilemiyorsa saf su veya çeşme suyu ekleyin. Hasar verici etkisi olması nedeniyle sert su veya tuzlu su kullanmayın. Soğutma suyu yerine çeşme suyu kullanıldıysa en kısa sürede soğutma suyuyla değiştirin, aksi takdirde soğutma sistemi paslanmaya ve

PERİYODİK BAKIM VE AYARLAR

donmaya karşı korunamaz. Soğutma suyuna su eklendiğinde soğutma suyunun antifriz oranı bir Yamaha Yetkili Servisi'nde kontrol ettirilmelidir, aksi takdirde soğutma suyunun etkisi azalacaktır.



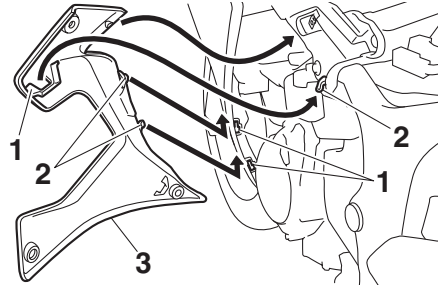
1. Soğutma suyu haznesi kapağı

Soğutma suyu haznesi kapasitesi (azami seviye işaretine kadar):
0,25 Lt

5. Soğutma suyu haznesi kapağını takın.
6. Cıvataları takarak, sol rüzgarlığı sabitleyin.

İPUCU

Rüzgarlık üstündeki çıkıntıları, şekilde gösterildiği gibi yuvalara takın.



1. Yuva
2. Çıkıntı
3. Sol yan rüzgarlık

Soğutma suyunun değiştirilmesi

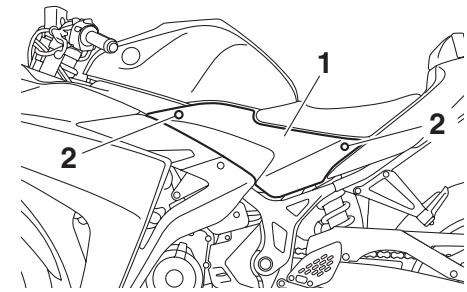
Soğutma suyu periyodik bakım ve yağlama tablosunda belirtilen aralıklarda değiştirilmelidir. Soğutma suyunu bir Yamaha Yetkili Servisi'nde değiştirin. **UYARI! Motor sıcakken radyatör kapağını açmaya çalışmayın.**

Hava filtresi elemanının değiştirilmesi ve kontrol hortumunun temizlenmesi

Hava filtresi elemanı periyodik bakım ve yağlama tablosunda belirtilen aralıklarda değiştirilmelidir. Aşırı nemli ve tozlu ortamlarda kullanılması durumunda hava filtresi elemanı daha sık temizlenmelidir. Buna ek olarak hava filtresi kontrol hortumu düzenli olarak kontrol edilmeli ve gerekli ise temizlenmelidir.

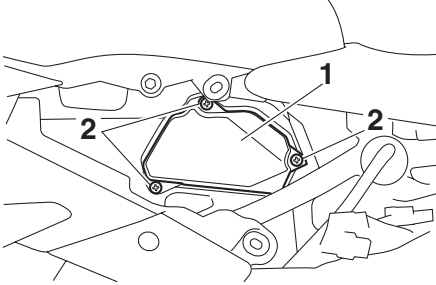
Hava filtresi elemanının değiştirilmesi

1. Cıvataları takarak, sol paneli sökün.



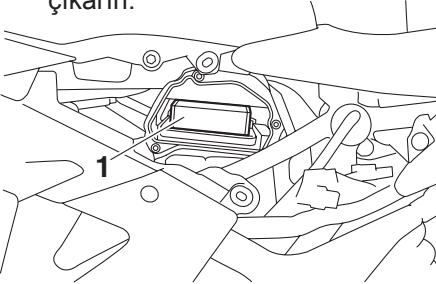
1. Sol yan panel
2. Cıvata

2. Vidaları sökerek hava filtresi muhafazasını çıkarın.



1. Hava filtresi muhafazası kapağı
2. Vida

3. Hava filtresi elemanını çekerek çıkarın.



1. Hava filtresi elemanı

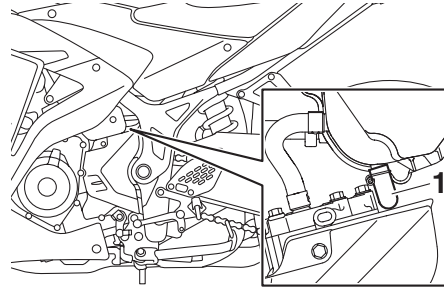
4. Hava filtresi elemanı muhafazasına yeni bir hava filtresi elemanı yerleştirin. **DİKKAT:** Hava filtresi elema-

nının muhafazaya doğru bir şekilde yerleştirildiğinden emin olun. Hava filtresi elemanları olmaksızın motor asla çalıştırılmamalıdır, aksi takdirde piston(lar) ve/veya silindir(ler) aşırı aşınabilir.

5. Vidaları takarak hava filtresi muhafazasını sabitleyin.
6. Cıvataları takarak, sol paneli sabitleyin.

Hava filtresi kontrol hortumunun temizlenmesi

1. Hava filtresi kutusunun önündeki hortumda kir ya da su birikmiş olup olmadığını kontrol edin.

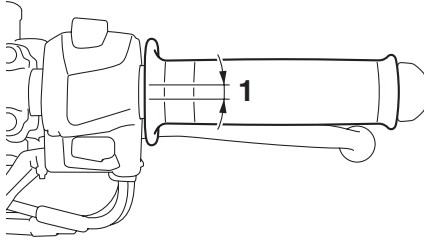


1. Hava filtresi kontrol hortumu

2. Kir ya da su görünüyorsa hortumu sökün, temizleyin ve yerine takın.

PERİYODİK BAKIM VE AYARLAR

Gaz kolu boşluğunun kontrol edilmesi



1. Gaz elciği boşluğu

Gaz elciği boşluğu, elciğin iç kenarında yaklaşık 3.0–5.0 mm olmalıdır. Gaz elciği boşluğunu periyodik olarak kontrol edin ve gerekiyorsa bir Yamaha Yetkili Servisi'nde ayarlatın.

Supap boşluğu

Supap boşluğu kullandıkça değişir, bunun sonucu olarak hava yakıt karışımını etkiler ve/veya motor gürültüsüne sebep olur. Bunun önlenmesi için supap boşluğu bir Yamaha yetkili servisinde periyodik bakım ve yağlama tablosunda belirtilen aralıklarda ayarlanmalıdır.

Lastikler

Lastikler, motosiklet ve yol arasındaki tek temas noktasıdır. Tüm sürüş koşullarındaki güvenlik, görece küçük olan yol temas alanına bağlıdır. Bu nedenle, lastiklerin her zaman iyi durumda olması ve ilgili zamanlarda belirtilen lastiklerle değiştirilmesi önemlidir.

Lastik hava basıncı

Lastiklerin hava basıncı her sürüş öncesinde mutlaka kontrol edilmeli ve gerekiyorsa ayarlanmalıdır.

⚠ UYARI

Bu motosikletin doğru olmayan hava basıncına sahip lastiklerle kullanılması kontrol kaybı sonucunda ciddi yaralanmalara veya ölüme sebebiyet verebilir.

- Lastiklerin hava basıncı lastikler soğukken (lastiklerin sıcaklığı ile ortam sıcaklığı eşit olduğunda) kontrol edilmeli ve ayarlanmalıdır.

- Lastiklerin hava basıncı, toplam yük, bagaj, sürücü ve bu modele uygun olan aksesuarların toplam ağırlığı ile motosikletin hızına uygun olarak ayarlanmalıdır.

Lastik hava basıncı (lastikler soğukken ölçülür):

Ön (1 kişi):

200 kPa (2.00 kgf/cm², 29 psi)

Arka (1 kişi):

225 kPa (2.25 kgf/cm², 33 psi)

Ön (2 kişi):

200 kPa (2.00 kgf/cm², 29 psi)

Arka (2 kişi):

225 kPa (2.25 kgf/cm², 33 psi)

Azami yük*:

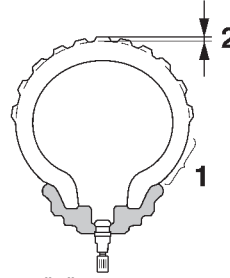
160 kg

* Sürücü, yolcu, bagaj ve aksesuarların toplam ağırlığı

⚠ UYARI

Motosikletinizi asla aşırı yüklemeyin. Aşırı yüklü bir motosikletin kullanımı kazaya sebebiyet verebilir.

Lastiğin kontrol edilmesi



1. Lastik yan yüzü
2. Diş derinliği

Lastikler her sürüş öncesinde kontrol edilmelidir. Diş derinliği azaldığında, lastiklerin üst yüzeyinde çivi veya cam parçası olması ya da lastik yanaklarında çatlak olması durumunda lastikleri hemen bir Yamaha yetkili servisinde değiştirin.

Asgari dış derinliği (ön ve arka):
TR413

İPUCU

Diş derinliği yasal limitleri ülkeden ülkeye değişebilir. Yasal limitlere daima uyun.

⚠ UYARI

- Aşınmış lastikleri bir Yamaha yetkili servisinde değiştirebilirsiniz. Aşınmış lastikler, trafik kurallarına aykırı olmasının yanında kontrolü de zorlaştıracığından sürüş güvenliğini olumsuz yönde etkiler.
- Tekerek ve frenlere ait tüm parçaların değiştirilmesi, bu tür işlemlerle ilgili profesyonel düzeyde bilgiye ve ekipmana sahip olan Yamaha yetkili servisine bırakılmalıdır.
- Lastik değişiminden hemen sonra lastiğin en uygun yol tutuş özelliklerine ulaşması için aşırı hızdan kaçının.

Lastik bilgileri

Bu modelde iç lastiksiz lastikler ve küçük supaplar kullanılmıştır. Kullanılmasalar ya da az kullanılsalar bile lastikler eskir. Diş ve yanak kauçunun çatlaması ve buna bazen eşlik eden tekerlek iskeleti deformasyonu, eskime kanıtıdır.

PERİYODİK BAKIM VE AYARLAR

Eski ve yaşlanmış lastikler, daha fazla kullanım için uygunluklarının belirlenmesi için bir lastik uzmanınca kontrol edilmelidir.

⚠ UYARI

- Ön ve arka lastikler aynı marka ve desende olmalıdır, aksi takdirde motosikletin yol tutuş nitelikleri olumsuz etkilenebilir ve bu da bir kazaya sebebiyet verebilir.
- Hava kaçağını engellemek için supapların sıkıca takıldığından emin olun.
- Yüksek hızda, lastiklerin inmesi için sadece aşağıda listelenen tipte supap ve supap iç mekanizması kullanın.

Detaylı testler sonucu bu modelde sadece aşağıda belirtilen lastikler Yamaha tarafından tavsiye edilmektedir.

Ön lastik:

Boyutlar:

110/70-17M/C (54S)

Üretici/model:

IRC/RX-01F

Arka lastik:

Boyutlar:

140/70-17M/C (66S)

Üretici/model:

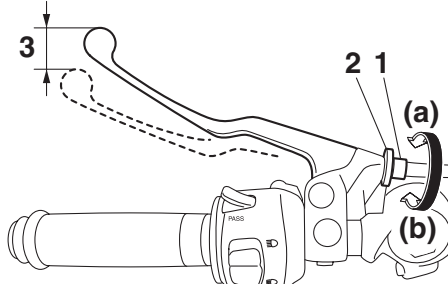
IRC/RX-01R

Döküm jantlar

Maksimum performans, uzun ömür ve sürüş güvenliği için jantlara yönelik aşağıdaki hususlara dikkat edilmelidir.

- Jantlarda darbe, ezilme, boşluk veya başka bir hasar olup olmadığı her sürüş öncesinde kontrol edilmelidir. Herhangi bir hasar tespit edildiğinde jantı bir Yamaha yetkili servisinde tamir ettirin. Tekerleklerle yönelik herhangi bir tamiri kendinizin yapmasını tavsiye etmiyoruz. Deforme olmuş veya çatlamış bir jantı mutlaka değiştirin.
- Jant veya lastik değişimi sonrasında tekerleğin balans ayarı mutlaka yapılmalıdır. Balansı yapılmayan bir tekerlek performansın düşmesine, yol hakimiyetinin bozulmasına ve lastik ömrünün kısılmasına sebep olabilir.

Debriyaj kolu boşluğunun ayarlanması



1. Debriyaj kolu boşluk ayarlama cıvatası
2. Kontra somunu
3. Debriyaj kolu boşluğu

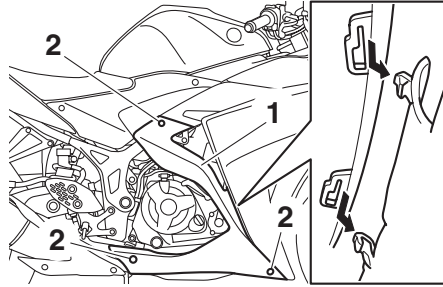
Debriyaj kolu boşluğu çizimde gösterildiği gibi yaklaşık 10.0–15.0 mm olmalıdır. Debriyaj kolu boşluğunu periyodik olarak kontrol edin ve gerekiyorsa aşağıdaki yöntemle ayarlayın.

1. Debriyaj kolundaki kilitli somunu gevşetin.
2. Debriyaj kolu boşluğunu artırmak için ayar cıvatasını (a) yönünde çevirin. Debriyaj kolu boşluğunu azaltmak için ayar cıvatasını (b) yönünde çevirin.

İPUCU

Belirtilen debriyaj kolu boşluğu yukarıda açıklanan yöntemle sağlanıyorsa 3-8 arası adımları atlayın.

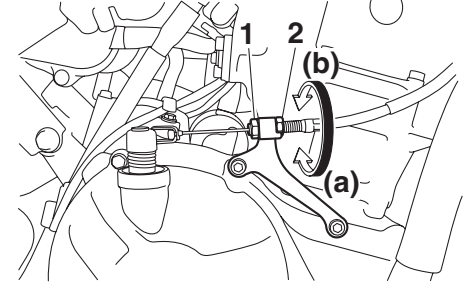
3. Debriyaj kablosunu gevşetmek için debriyaj kolundaki ayar cıvatasını (a) yönünde çevirin.
4. Cıvataları takarak, sağ rüzgarlığı sökün.



1. Sağ kaput
2. Cıvata

5. Motor bloğundaki kilitli somunu gevşetin.
6. Debriyaj kolu boşluğunu artırmak için ayar somununu (a) yönünde çevirin. Debriyaj kolu boşluğunu

azaltmak için ayar somununu (b) yönünde çevirin.



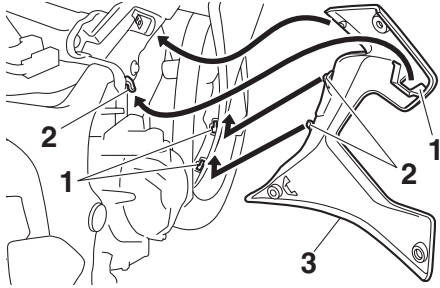
1. Kontra somunu
2. Debriyaj kolu ayar somunu

7. Karter kapağındaki kilitli somunu sıkın.
8. Cıvataları takarak, sağ rüzgarlığı sabitleyin.

İPUCU

Rüzgarlık üstündeki çıkıntıları, şekilde gösterildiği gibi yuvalara takın.

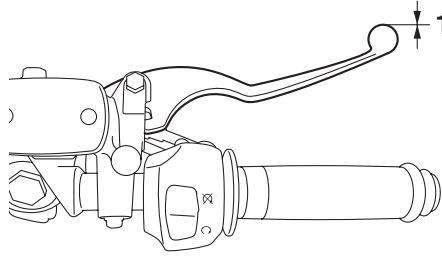
PERİYODİK BAKIM VE AYARLAR



1. Yuva
2. Çııntı
3. Sağ kaput

9. Debriyaj kolundaki kilitli somunu sıkın.

Fren kolu boşluğunun kontrol edilmesi



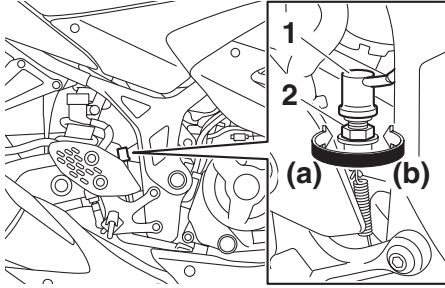
1. Fren kolu boşluğu yok

Fren kolunun uç kısmında hiç boşluk olmamalıdır. Boşluk varsa fren sistemini Yamaha yetkili servisinde kontrol ettirin.

! UYARI

Fren kolundaki yumuşak veya süngerli bir his, fren hidroliği sisteminde hava olduğunun bir göstergesi olabilir. Fren hidroliği sisteminde hava varsa motosikleti kullanmadan önce sistemdeki havanın bir Yamaha yetkili servisinde boşaltılmasını sağlayın. Hidrolik sistemdeki hava frenleme performansını azaltarak yol hakimiyetinin kaybolmasına ve bir kazaya neden olabilir.

Fren lambası düğmeleri



1. Arka fren lambası svici
2. Arka fren lambası anahtar ayarlama somunu

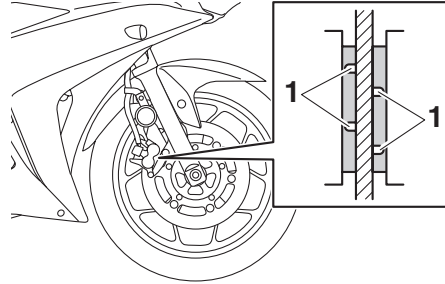
Fren pedalı ve fren kolu tarafından etkinleştirilen arka fren lambası, fren etkisini göstermeden önce yanmalıdır. Gerekirse, arka fren lambası svicini ayarlayabilirsiniz, fakat ön fren lambası svici Yamaha yetkili servisi tarafından ayarlanmalıdır.

Arka fren lamba düğmesini yerinde tutarken arka fren lamba ayarlama somununu çevirin. Fren lambasının daha önce yanmasını sağlamak için ayar somununu (a) yönünde çevirin. Fren lambasının daha geç yanmasını sağlamak için ayar somununu (b) yönünde çevirin.

Ön ve arka fren balatalarının kontrol edilmesi

Ön ve arka fren balatalarının aşınması periyodik bakım ve yağlama tablosunda belirtilen aralıklarda kontrol edilmelidir.

Ön fren balataları



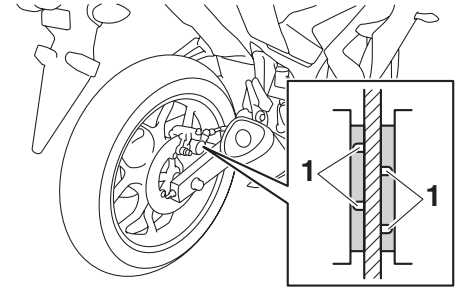
1. Fren balataları aşınma göstergesi oluğu

Her fren balatasında grubu parçalarına ayırmaya gerek kalmaksızın kontrol etmenize yarayan aşınma göstergesi olukları mevcuttur.

Fren balatasının aşınmasını kontrol etmek için aşınma göstergesi oluklarına bakın. Fren balatası, aşınma göstergesi

oluğu kaybolacak derecede aşınmışsa balatayı bir Yamaha yetkili servisinde değiştirin.

Arka fren balataları



1. Fren balataları aşınma göstergesi oluğu

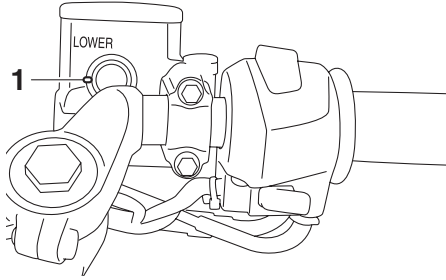
Her bir arka fren balatasında, freni parçalarına ayırmadan fren balatasının aşınmasını kontrol etmenizi sağlayan aşınma göstergesi olukları bulunmaktadır. Fren balatasının aşınmasını kontrol etmek için aşınma göstergesi oluklarına bakın. Fren balatası, aşınma göstergesi oluğu kaybolacak derecede aşınmışsa balatayı bir Yamaha yetkili servisinde değiştirin.

PERİYODİK BAKIM VE AYARLAR

Fren hidroliği seviyesinin kontrolü

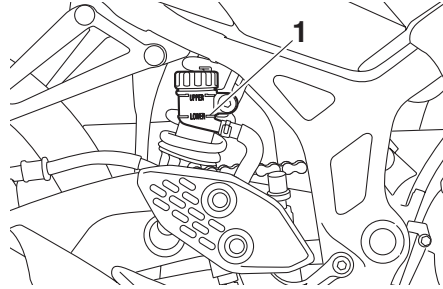
Sürüşten önce fren hidroliğinin minimum seviyesinin üzerinde olup olmadığını kontrol edin. Fren hidroliği seviyesini kontrol edin. Gerekirse fren hidroliği ekleyin.

Ön fren



1. Minimum seviye işareti

Arka fren



1. Minimum seviye işareti

Tavsiye edilen fren hidroliği:
DOT 4

⚠ UYARI

Hatalı bakım frenleme kabiliyetini olumsuz etkiler. Aşağıdaki hususlara dikkat edin:

- Yetersiz fren hidroliği, fren sistemine hava girmesine ve frenleme kabiliyetinin azalmasına neden olur.
- Çıkarmadan önce kapağı temizleyin. Sadece kapalı kaptaki bulunan DOT 4 fren hidroliği kullanın.

- Sadece tavsiye edilen fren hidroliğini kullanın. Aksi takdirde kauçuk conta aşınarak sızıntıya neden olabilir.
- Aynı tip fren hidroliği doldurun. DOT 4 dışında fren hidroliği eklemek zararlı kimyasal reaksiyonlara neden olabilir.
- Fren hidroliği eklerken fren hidroliği haznesine su kaçmasına dikkat edin. Su, hidroliğin kaynama noktasını önemli ölçüde düşürür ve buhar sıkışmasına neden olur.

DİKKAT

Fren hidroliği boyalı yüzeylere ya da plastik parçalara zarar verebilir. Dökülen hidroliği daima hemen temizleyin.

Fren balataları aşındıkça fren hidroliği seviyesinin azalması normaldir. Düşük fren hidroliği seviyesi, aşınmış fren balatalarının ve/veya fren sisteminde bir sızıntının göstergesi olabilir. Hidrolik seviyesi düşükse fren balatalarında aşınma ve fren sisteminde sızıntı olup olmadığını kontrol edin.

Ancak fren hidroliği seviyesi aniden düşerse, Yamaha Yetkili Servisi'ne sebebini kontrol ettirin.

Fren hidroliğinin değiştirilmesi

Fren hidroliği periyodik bakım ve yağlama tablosunda belirtilen aralıklarda bir Yamaha yetkili servisi tarafından değiştirilmelidir. Ayrıca ana silindir yağ keçelerinin, kaliperlerin ve fren hortumlarının aşağıda belirtilen sürelerde veya sızdırma ya da hasar durumunda değiştirilmesi gerekir.

- Yağ keçeleri: Her iki yılda bir değiştirin.
- Fren hortumları: Her dört yılda bir değiştirin.

Tahrik zinciri gevşekliği (boşluğu)

Tahrik zincirinin boşluğu her sürüş öncesinde mutlaka kontrol edilmeli ve gerekiyorsa ayarlanmalıdır.

Tahrik zincirinin kontrol edilmesi

1. Motosikleti yan ayak üzerine alın.

İPUCU

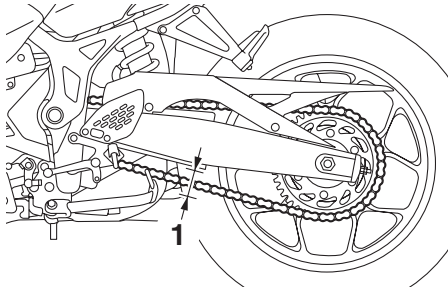
Tahrik zinciri boşluğunu / gevşekliğini (gerginliğini) kontrol ederken ve ayarlarken motosiklet üzerinde hiçbir ağırlık bulunmamalıdır.

2. Vitesi nötr (boş) konuma alın.
3. Tahrik zinciri boşluğunu gösterildiği gibi ölçün.

Tahrik zinciri boşluğu (gevşekliği):

35,0-45,0 mm

PERİYODİK BAKIM VE AYARLAR



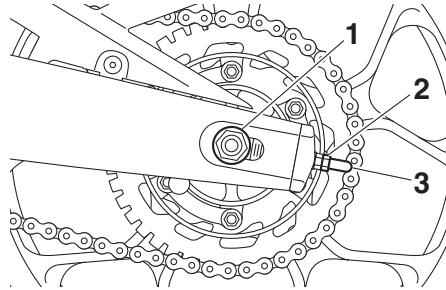
1. Tahrik zinciri boşluğu (gevşekliği)

4. Zincir gevşekse aşağıdaki talimatlara göre ayarlayın.

Tahrik zinciri boşluğunun ayarlanması

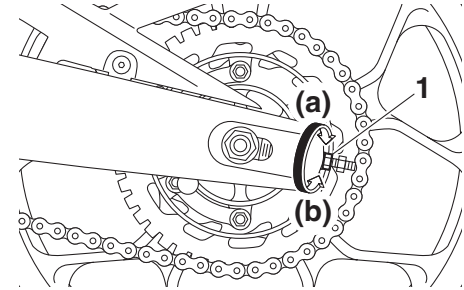
Tahrik zinciri boşluğunu ayarlamadan önce bir Yamaha yetkili servisine danışın.

1. Tahrik zinciri gergisi kapağını çıkarın, ve sonra aks somununu ve salıncak kolunun her iki yanındaki kilit somununu gevşetin.



1. Aks somunu
2. Kontra somunu
3. Tahrik zinciri gergisi kapağı

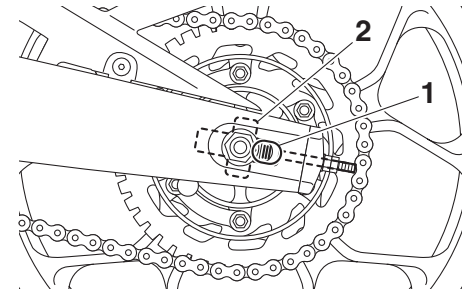
2. Tahrik zincirini sıkamak için salıncığın her iki tarafındaki tahrik zinciri boşluğu ayar civatasını (a) yönünde çevirin. Tahrik zincirini gevşetmek için salıncığın her iki tarafındaki ayar civatasını (b) yönünde çevirin ve sonra da arka tekerleği öne doğru itin. **DİKKAT:** Tahrik zinciri boşluğunun hatalı olması motora ve motosikletin diğer hayati parçalarına aşırı yük binmesine ve tahrik zincirinin sıyrmasına veya kopmasına neden olabilir. Bunu önlemek için tahrik zinciri boşluğunu belirtilen limitler dahilinde tutun.



1. Tahrik zinciri ayar somunu

İPUCU

Salıncığın her iki tarafındaki hizalama işaretlerinden faydalanarak doğru bir tekerlek ayarı yapmak amacıyla her iki zincir gergisinin de aynı konumda olduğundan emin olun.



1. Hizalama işaretleri
2. Tahrik zinciri çekicisi

3. Önce Aks somununu, ardından da kilitli somunları belirtilen tork değerlerine kadar sıkın.

Sıkma torkları:

Aks somunu:

57 Nm (5,7 m•kgf, 41 ft•lbf)

Kontra somunu:

16 Nm (1,6 m•kgf, 12 ft•lbf)

4. Tahrik zinciri kasnaklarının aynı hizada olduğundan, tahrik zinciri boşluğunun doğru ayar olduğundan ve tahrik zinciri hareketinin sorunsuz olduğundan emin olun.
5. Tahrik zinciri gergisi kapağını takın.

Tahrik zincirinin temizlenmesi ve yağlanması

Tahrik zinciri periyodik bakım ve yağlama tablosunda belirtilen aralıklarda temizlenmeli ve yağlanmalıdır, aksi takdirde özellikle tozlu veya ıslak yollarda kullanımda çabuk aşınır. Tahrik zincirinin bakımını aşağıdaki talimatlara uygun olarak yapın.

DİKKAT

Motosiklet yıkandıktan sonra veya yağmurlu havalarda sürüş sonrasında tahrik zinciri yağlanmalıdır.

1. Tahrik zincirini gaz yağı ve yumuşak kıllı bir fırçayla temizleyin. **DİKKAT: O-ringlere hasar vermemek amacıyla tahrik zincirini buhar, yüksek basınçlı su veya uygun olmayan kimyasal çözücülerle temizlemeyin.**
2. Tahrik zincirini silerek kurulayın.
3. Tahrik zincirini özel o-ring zincir yağı ile yağlayın. **DİKKAT: Tahrik zincirini yağlamak için motor yağı veya farklı yağlar kullanmayın, bu tür yağların**

içerisinde bulunan maddeler O-ringlere zarar verebilir.

PERİYODİK BAKIM VE AYARLAR

Tellerin kontrol edilmesi ve yağlanması

Tüm tellerin durumu ve çalışması her sürüş öncesinde kontrol edilmeli ve teller ve tel uçları gerektiğinde yağlanmalıdır. Tellerden biri hasar görmüş veya düzgün hareket etmiyorsa, Yamaha yetkili servisinde kontrol ettirin veya değiştirin. **UYARI! Tel muhafazalarının hasar görmesi iç kısımlarda paslanmaya ve tel hareketinin engellenmesine neden olabilir. Güvenliğinizi tehlikeye atmamak için hasarlı telleri olabildiğince kısa sürede değiştirin.**

Önerilen yağ:

Yamaha tel yağı veya uygun diğer tel yağları

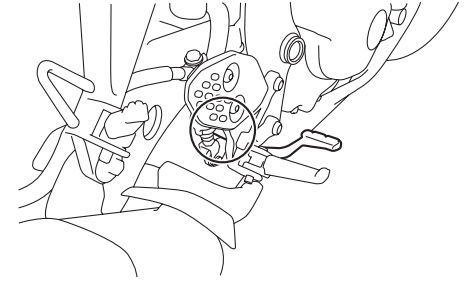
Gaz kolu ve telinin kontrol edilmesi ve yağlanması

Gaz kolunun çalışması her sürüş öncesinde kontrol edilmelidir. Ayrıca tel, periyodik bakım tablosunda belirtilen aralıklarda Yamaha yetkili servisi tarafından yağlanmalıdır.

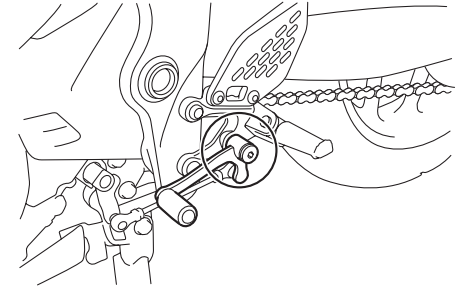
Fren ve vites pedallarının kontrol edilmesi ve yağlanması

Fren ve vites pedallarının durumu ve çalışması her sürüş öncesinde kontrol edilmeli ve pedal pivotları gerektiğinde yağlanmalıdır.

Fren pedalı



Vites değiştirme pedalı



Önerilen yağ:

Lityum-sabun bazlı gres yağı

Fren ve debriyaj kollarının kontrol edilmesi ve yağlanması

Fren ve debriyaj kollarının durumu ve çalışması her sürüş öncesinde kontrol edilmeli ve kol pivotları gerektiğinde yağlanmalıdır.

Tavsiye edilen yağlar:

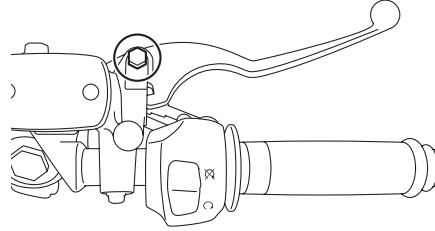
Fren kolu:

Silikonlu gres

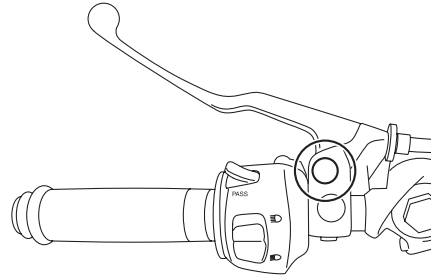
Debriyaj kolu:

Lityum-sabun bazlı gres yağı

Fren kolu

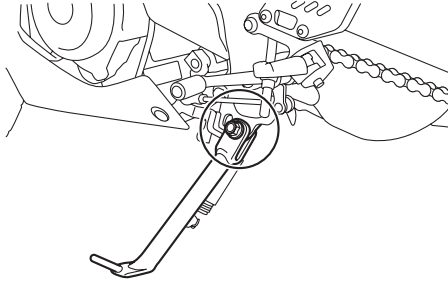


Debriyaj kolu



PERİYODİK BAKIM VE AYARLAR

Yan ayağın kontrol edilmesi ve yağlanması



6

Yan ayağın durumu ve çalışması her sürüş öncesinde kontrol edilmeli ve yan ayak pivotu ve metal temas yüzeyleri gerektiğinde yağlanmalıdır.

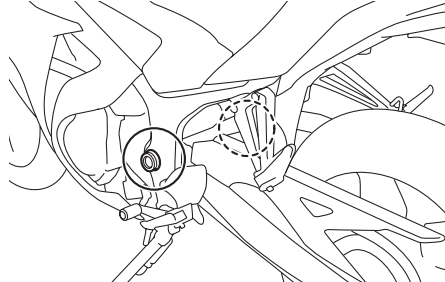
⚠ UYARI

Yan ayak rahatça yukarı veya aşağı hareket etmiyorsa bir Yamaha Yetkili Servisi'nde kontrol ettirin. Yan ayak tam olarak kaldırılmış değilse yere temas ederek kontrolü kaybetmenize neden olabilir.

Önerilen yağ:

Lityum-sabun bazlı gres yağı

Salıncak pivotlarının yağlanması



Salıncak pivotları periyodik bakım ve yağlama tablosunda belirtilen aralıklarda Yamaha yetkili servisi tarafından yağlanmalıdır.

Önerilen yağ:

Lityum-sabun bazlı gres yağı

Ön çatalın kontrol edilmesi

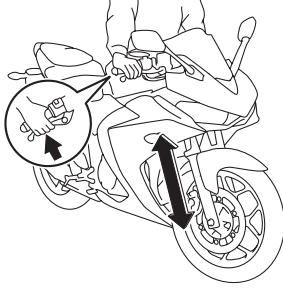
Ön çatalın durumu ve çalışması periyodik bakım ve yağlama tablosunda belirtilen aralıklarda aşağıda belirtilen yöntemle kontrol edilmelidir.

Durumunun kontrol edilmesi

İç borularda çizik, hasar veya aşırı yağ sızıntısı olup olmadığını kontrol edin.

Çalışmasının kontrol edilmesi

1. Motosikletin düz bir zemin üzerinde dik durmasını sağlayın. **UYARI! Yaralanmalardan sakınmak için motosikleti güvenli bir şekilde destekleyin ve düşmesine izin vermeyin.**
2. Ön freni uygularken çatalın so-runsuzca genişleyip sıkıştığını kontrol etmek amacıyla gidon üzerine birkaç defa bastırın.



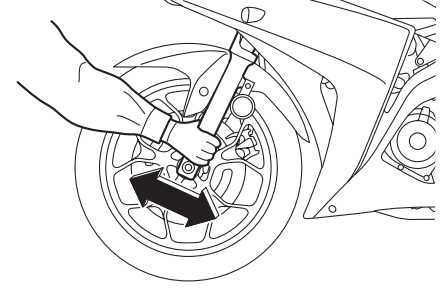
DİKKAT

Ön çatal rahatça hareket etmiyorsa veya bir hasar varsa, Yamaha yetkili servisinde kontrol ya da tamir ettirin.

Gidonun kontrol edilmesi

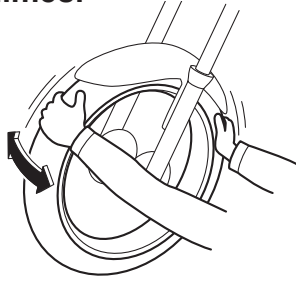
Aşınmış veya gevşek gidon rulmanları tehlikeli olabilir. Bu sebeple gidonun durumu ve çalışması periyodik bakım ve yağlama tablosunda belirtilen aralıklarda aşağıda belirtilen yöntemle kontrol edilmelidir.

1. Ön tekerleğin yerle temasını kesmek için motorun altına bir kriko yerleştirin. (Daha fazla bilgi için 6-35 no'lu sayfaya bakın.) **UYARI! Yaralanmalardan sakınmak için motosikleti güvenli bir şekilde destekleyin ve düşmesine izin vermeyin.**
2. Ön çatal ayakların alttaki uç kısımlarını tutun ve ileri geri hareket ettirmeye çalışın. Herhangi bir boşluk hissedilirse bir Yamaha yetkili servisinde gidonu kontrol ve tamir ettirin.



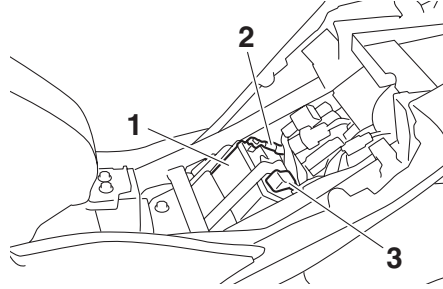
PERİYODİK BAKIM VE AYARLAR

Tekerlek rulmanlarının kontrol edilmesi



Ön ve arka tekerlek rulmanlarının durumu ve çalışması periyodik bakım ve yağlama tablosunda belirtilen aralıklarda kontrol edilmelidir. Tekerlek göbeğinde boşluk varsa veya tekerlek iyi dönmüyorsa rulmanları bir Yamaha yetkili servisine kontrol ettirin.

Akü



1. Akü
2. Eksi akü kutup kablosu (siyah)
3. Artı akü kutup kablosu (kırmızı)

Akü selenin altında yer almaktadır. (3-16 no'lu sayfaya bakın.) Bu model, bir VRLA (Valf Kontrolü Kurşun Asit) akü ile donatılmıştır. Elektrolit seviyesini kontrol etmenize ve saf su eklemenize gerek yoktur. Ancak, akü bağlantılarının kontrol edilmesi ve gerekli olduğunda ayarlanması gerekir.

⚠ UYARI

- Akü elektroliti zehirli sülfürik asit içerir ve tehlikelidir, ciddi yaralanmalara ve yanıklara yol açabilir. Akü üzerinde çalışırken cilde, gözlere veya elbiselele temasından sakının. Cilde herhangi bir temas durumunda aşağıdaki İLK YARDIM önlemlerini alın.
- **HARİCİ:** Bol su ile yıkayın.
- **DAHİLİ:** Bol miktarda su veya süt için ve hemen doktora başvurun.
- **GÖZLER:** 15 dakika su ile yıkayın ve tıbbi yardım alın.
- Aküler patlayıcı özelliğe sahip hidrojen gazı üretir. Bu nedenle kıvılcım, alev, sigara gibi koşulları aküden uzak tutun ve kapalı ortamlarda şarj ederken ortamı havalandırın.
- **BÜTÜN AKÜLERİ ÇOCUKLARIN ULAŞAMAYACAKLARI YERLERDE SAKLAYIN.**

DİKKAT

Akü hücre kapaklarını açmaya çalışmayın, aksi takdirde akü hasar görecektir.


Akünün şarj edilmesi


Akü boşalmış gibi görünüyorsa, en kısa sürede bir Yamaha yetkili servisinde şarj ettirin. Motosiklette ilave elektrikli aksesuarlar varsa akünün daha çabuk boşalacağını unutmayın.

DİKKAT

VRLA (Valf Kontrollü Kurşun Asit) akü için tasarlanmış özel bir (sabit voltajlı) akü şarj aleti kullanılması gerekir. Normal tipteki akü şarj aleti aküye hasar verebilir.

Akünün muhafaza edilmesi

1. Araç bir ay veya daha uzun bir süre kullanılmayacaksa aküyü sökün, tam olarak şarj edin ve serin ve kuru bir yerde muhafaza edin. **DİKKAT: Aküyü çıkarırken, anahtarın “” konumunda olmasına dikkat edin sonra akü artı kutbunu sökmeden önce eksi kutbunu sökün.**

2. Akü iki aydan daha uzun bir süre kullanılmayacaksa, en az ayda bir defa kontrol edin ve şarjı çok düşükse tekrar tam olarak şarj edin.
3. Aküyü takmadan önce tamamen şarj edin. **DİKKAT: Aküyü takarken, anahtarın “” konumunda olmasına dikkat edin, daha sonra akü eksi kutbunu takmadan önce artı kutbunu takın.**
4. Taktıktan sonra akü kutuplarının terminalere doğru olarak bağlanıp bağlanmadığını kontrol edin.

DİKKAT

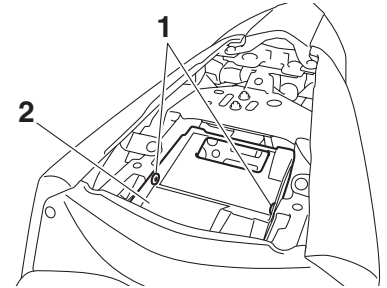
Aküyü tam olarak şarj edilmiş halde tutun. Şarj edilmemiş bir akünün saklanması, aküde kalıcı hasarlar oluşturabilir.

Sigortaların değiştirilmesi

Ana sigorta, yolcu selesinin alt tarafında yer almaktadır. Her bir devreye ait sigortayı içeren sigorta kutusu orta panelin arkasında yer almaktadır. (3-16 no'lu sayfaya bakın.)

Ana sigortaya erişmek için aşağıdaki işlemleri gerçekleştirin.

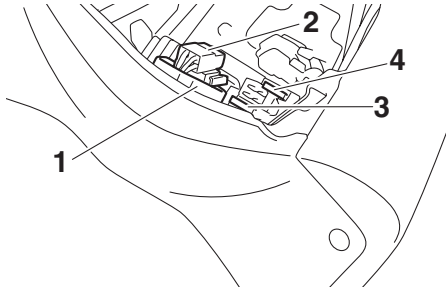
1. Yolcu selesini çıkarın. (3-16 no'lu sayfaya bakın.)
2. Klipsleri sökerek tablayı çıkarın.



1. Klips
2. Tabla

3. Marş rölesi kapağını çekin ve sonra marş rölesi kaplinini gösterildiği gibi ayırın.

PERİYODİK BAKIM VE AYARLAR

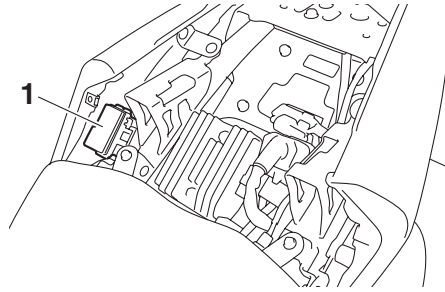


1. Marş rölesi kapağı
2. Marş rölesi kaplini
3. Ana sigorta
4. Yedek ana sigorta

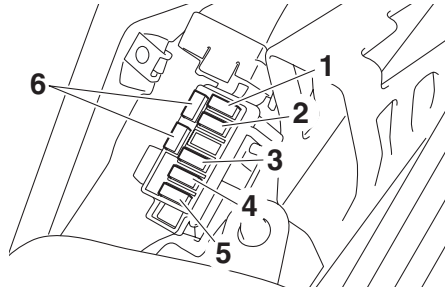
4. Marş rölesi kaplinini bağlayın, ve sonra kapağı orijinal konumuna getirin.
5. Tablayı yerine yerleştirin ve klipsleri takın.
6. Yolcu selesini takın.

İPUCU

Sigorta kutusuna erişmek için orta kapağı sökün. (3-16 no'lu sayfaya bakın.)



1. Sigorta kutusu



1. Ateşleme sigortası
2. Sinyal sistemi sigortası
3. Yedek sigorta (saat için)
4. Far sigortası
5. Radyatör fan motoru sigortası
6. Yedek sigorta

Sigorta atmış ise yenisi ile aşağıdaki talimatlara göre değiştirin.

1. Anahtarı "X" konumuna getirin ve ilgili elektrik devresini kapatın.
2. Yanmış sigortayı çıkarın ve ardından belirtilen akım değerine sahip yeni sigortayı takın. **UYARI! Tavsiye edilenden daha yüksek amperli sigorta kullanmayın. Uygun olmayan değerlerde bir sigortanın takılması tüm elektrik sistemine hasar verebilir ve yangın çıkartabilir.**

Sigortalar:

Ana sigorta:

30,0 A

Far sigortası:

15,0 A

Sinyal sistemi sigortası:

7,5 A

Ateşleme sigortası:

15,0 A

Radyatör fan motoru sigortası:

7,5 A

Yedek sigorta:

7,5 A

3. Anahtarı "O" konumuna getirin ve kontrol etmek için ilgili elektrik devresini açın.
4. Sigorta tekrar yanarsa elektrik devresini bir Yamaha yetkili servisinde kontrol ettirin.

Far ampulünün değiştirilmesi

Bu modelde halojen far ampulleri kullanılmaktadır. Ampul yanmış ise yenisi ile aşağıdaki talimatlara göre değiştirin.

DİKKAT

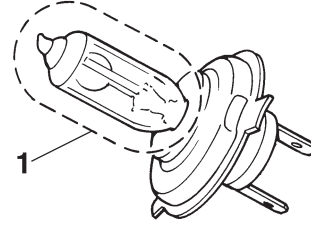
Aşağıdaki parçalara hasar vermemeye dikkat edin:

● Far ampulü

Ampulün cam kısmına dokunmaktan kaçının. Bu kısmı yağdan uzak tutun, aksi takdirde ampul camının ışık geçirgenliği, ampulün parlaklığı ve ömrü olumsuz etkilenecektir. Ampule yağ bulaşırsa veya parmak izi kalırsa alkol veya tinere batırılmış temiz bir bezle iyice silin.

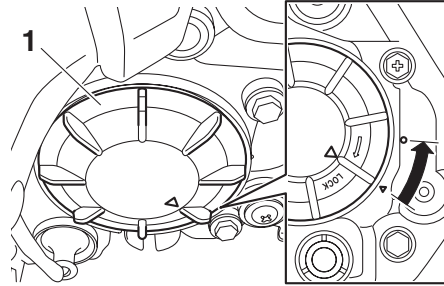
● Far camı

Far camına herhangi bir etiket veya film yapıştırmayın. Belirtilen değerden daha yüksek vat değerinde ampul kullanmayın.



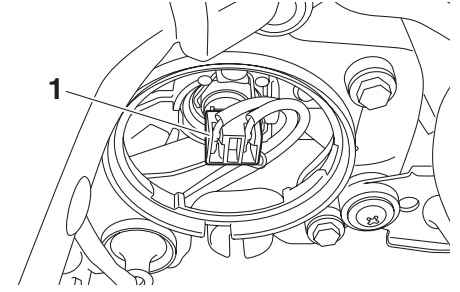
1. Ampulün cam kısmına dokunmayın.

1. Saat yönünün tersine doğru çevirerek far ampulü kapağını çıkarın.



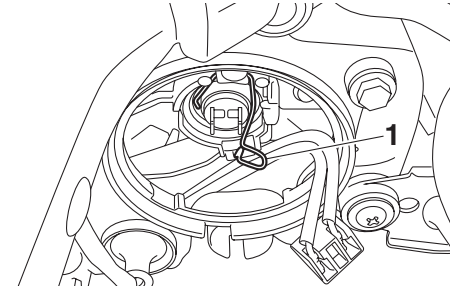
1. Far ampulü kapağı

2. Far bağlantısını ayırın.



1. Far soketi

3. Far ampul tutucusunu ayırın ve yanmış ampulü çıkarın.



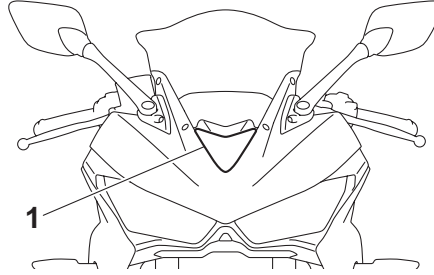
1. Far ampulü tutucusu

4. Yeni ampulü yerine takın ve ampul tutucusuyla sabitleyin.
5. Far kablosu soketini takın.

PERİYODİK BAKIM VE AYARLAR

6. Saat yönünde çevirerek far ampulü kapağını takın.
7. Gerekli olduğu takdirde far ayarını bir Yamaha Yetkili Servisi'nde yaptırabilirsiniz.

Yardımcı lamba



1. Yardımcı lamba

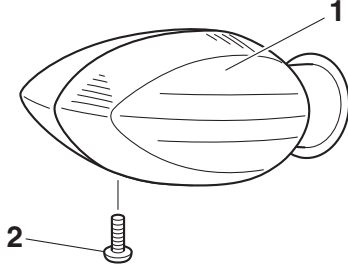
Bu modelde bir park lambası bulunur. Park lambası yanmazsa Yamaha Yetkili Servisi'nde elektrik devresini kontrol ettirin ya da ampulü değiştirin.

Arka lamba/fren lambası

Bu motosiklette LED tipi arka lamba/fren lambası mevcuttur. Stop/fren lambası yanmazsa elektrik devresini bir Yamaha Yetkili Servisi'nde kontrol ettirin.

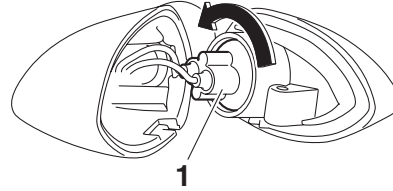
Sinyal ampulünün değiştirilmesi

1. Vidayı sökerek sinyal lambası camını çıkarın.



1. Sinyal lambası camı
2. Vida

2. Saat yönünün tersine doğru çevirerek sinyal lambası socketini (ampulle birlikte) çıkarın.

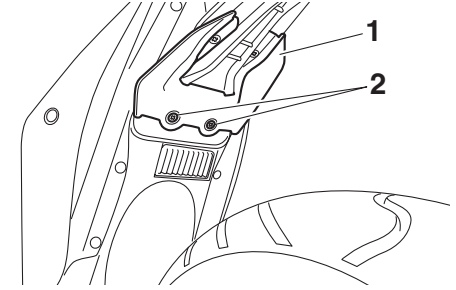


1. Sinyal lambası ampulü socketi

3. Yanmış ampulü çekerek çıkarın.
4. Sokete yeni bir ampul takın.
5. Saat yönünde çevirerek socketi (ampulle birlikte) takın.
6. Vidayı takarak sinyal lambası lensini takın. **DİKKAT: Vidayı aşırı sıkmayın, aksi takdirde cam kırılabilir.**

Plaka lambası ampulünün değiştirilmesi

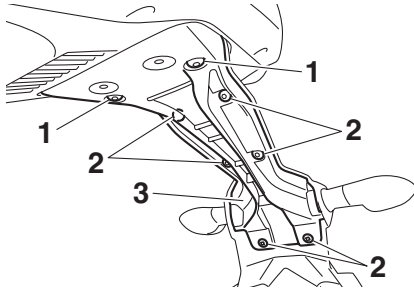
1. Klipsleri sökerek çamurluğu çıkarın.



1. Çamurluk
2. Klips

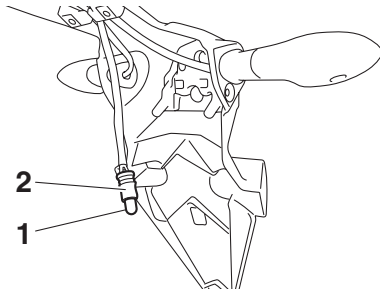
2. Cıvataları ve vidaları sökerek arka çamurluk alt panelini çıkarın.

PERİYODİK BAKIM VE AYARLAR



1. Cıvata
2. Vida
3. Arka çamurluk alt panel

3. Dışarı doğru çekerek plaka lambası ampul socketini (ampulle birlikte) çıkarın.
4. Yanmış ampulü çekerek çıkarın.



1. Plaka lambası ampulü
2. Plaka lambası ampul socketi

5. Sokete yeni bir ampul takın.
6. Bastırarak socketi (ampulle birlikte) takın.
7. Cıvataları ve vidaları takarak arka çamurluk alt panelini sabitleyin.
8. Klipsleri takarak çamurluğu sabitleyin.

Motosikletin sabitlenmesi

Bu modelde orta ayak bulunmaması nedeniyle ön ve arka tekerlekler çıkarılacaksa veya motosikletin dik durmasını gerektiren bir bakım işlemi yapılacaksa aşağıdaki talimatlara uyun. Herhangi bir bakım işlemine başlamadan önce motosikletin sabitlendiğinden ve düz bir zeminde durduğundan emin olun. Denge için ek olarak motosiklet altına bir takoz yerleştirilebilir.

Ön tekerleğin bakımı

1. Bir motosiklet sehpası ile veya bunun mümkün olmadığı durumlarda arka tekerleğin ön tarafına bir kriko yerleştirerek motosikletin arka kısmını sabitleyin.
2. Motosiklet sehpası ile motosikletin ön tekerleğini yerle temas etmeyecek şekilde kaldırın.

Arka tekerleğin bakımı

Bir motosiklet sehпасı ile veya bunun mümkün olmadığı durumlarda arka tekerleğin veya salıncağın ön tarafına bir krika yerleştirerek motosikletin arka kısmını kaldırın.

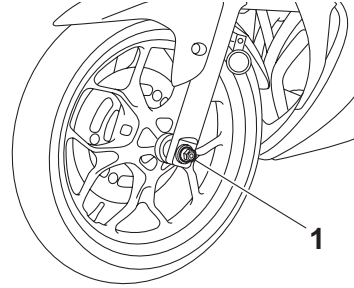
Ön jant

Ön tekerleğin çıkarılması

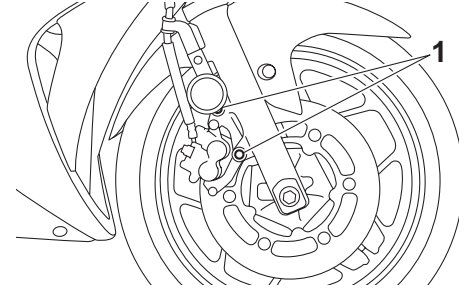
⚠ UYARI

Yaralanmalardan sakınmak için motosikleti güvenli bir şekilde destekleyin ve düşmesine izin vermayın.

1. Aks somunu ve fren kaliperi cıvatarlarını gevşetin.



1. Aks somunu



1. Fren kaliperi cıvatası

2. "Motosikletin sabitlenmesi" bölümünde açıklandığı gibi ön tekerleği yerden kaldırın.
3. Cıvataları sökerek her iki taraftaki fren kaliperini (her iki taraftaki reflektörlerle birlikte) çıkarın. **DİKKAT: Fren kaliperini çıkardıktan sonra fren uygulamayın, aksi takdirde fren balataları hızla birbirine çarpar.**
4. Aks somununu gevşetin.
5. Tekerlek aksını çekerek çıkarın ve sonra da tekerleği çıkarın.

Ön tekerleğin takılması

1. Tekerleği çatal ayakları arasında yukarı kaldırın.

PERİYODİK BAKIM VE AYARLAR

2. Tekerlek aksını sağ taraftan yerleştirin ve sonra da aks somununu takın.
3. Cıvataları takarak her iki taraftaki fren kaliperini (her iki taraftaki reflektörlerle birlikte) sabitleyin.

İPUCU

Fren kaliperini fren diskine takmadan önce balatalar arasında yeterli boşluk bulunduğundan emin olun.

4. Ön tekerleği yere temas edecek şekilde alçaltın ve yan ayağı aşağıya indirin.
5. Aks somununu ve fren kaliperi cıvatalarını belirtilen tork değerine kadar sıkın.

Sıkma torkları:

Tekerlek aksı:

60 Nm (6,0 m•kgf, 44 ft•lbf)

Fren kaliperi cıvatası:

35 Nm (3,5 m•kgf, 25 ft•lbf)

6. Çatalın sorunsuz çalışıp çalışmadığını kontrol etmek amacıyla gidon üzerine birkaç defa bastırın.

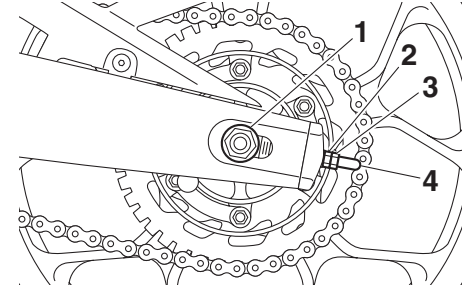
Arka jant

Arka tekerleğin çıkarılması



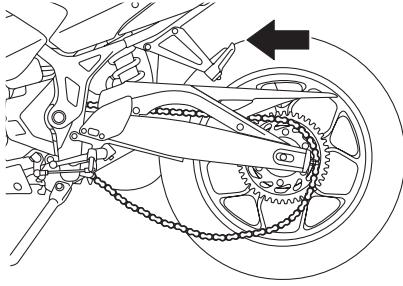
Yaralanmalardan sakınmak için motosikleti güvenli bir şekilde destekleyin ve düşmesine izin vermeyin.

1. Tahrik zinciri gergisi kapağını çıkarın, ve sonra kilit somununu ve salıncak kolunun her iki yanındaki tahrik zinciri boşluk ayarlama somununu gevşetin.
2. Aks somununu gevşetin.



1. Aks somunu
2. Tahrik zinciri ayar somunu
3. Kontra somunu
4. Tahrik zinciri gergisi kapağı

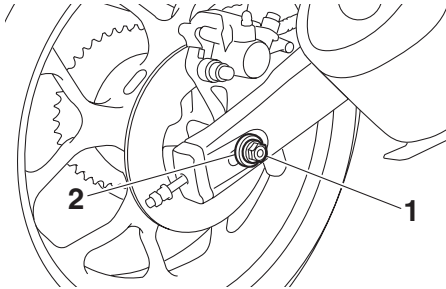
3. 6-35 no'lu sayfada belirtilen talimatlara göre arka tekerleğin yerle temasını kesin.
4. Aks somununu gevşetin.
5. Tekerleği ileri doğru itin, sonra da tahrik zincirini arka sproketten çıkarın.



İPUCU

Arka tekerleği sökerken veya takarken tahrik zincirinin bölünmesine gerek yoktur.

6. Fren kaliperini destekleyip tekerleği hafifçe kaldırırken tekerlek aksını dışarı çekin.



1. Tekerlek aksı
2. Rondela

İPUCU

Tekerlek aksını dışarı çıkarmak için bir lastik tokmak kullanabilirsiniz.

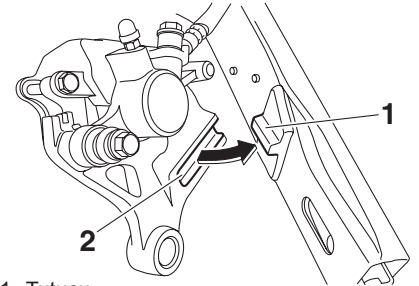
7. Tekerleği çıkarın. **DİKKAT:** Fren disklerini çıkardıktan sonra fren uygulamayın, aksi takdirde fren balataları hızla birbirine çarpar.

Arka tekerleğin takılması

1. Tekerleği ve fren kaliperi braketi ni, aksı sağ taraftan yerleştirerek takın.

İPUCU

- Fren kaliperi braketi üzerindeki yuvanın, salıncak üzerindeki tutucuya oturduğundan emin olun.
- Tekerleği takmadan önce balatalar arasında yeterli boşluk bulunduğundan emin olun.



1. Tutucu
2. Yuva

2. Tahrik zincirini arka sprokete takın.
3. Aks somununu takın.
4. Arka tekerleği yere temas edecek şekilde alçaltın ve yan ayağı aşağıya indirin.
5. Tahrik zinciri boşluğunu ayarlayın. (6-22 no'lu sayfaya bakın.)
6. Aks somununu ve kilitli somunları belirtilen tork değerlerine kadar sıkın.

Sıkma torkları:

Aks somunu:

57 Nm (5,7 m•kgf, 41 ft•lbf)

Kontra somunu:

16 Nm (1,6 m•kgf, 12 ft•lbf)

PERİYODİK BAKIM VE AYARLAR

7. Tahrik zinciri gergisi kapağını takın.

Sorun giderme

Her ne kadar Yamaha motosikletleri fabrikadan teslim edilmeden önce kapsamlı bir kontrolden geçirilse de kullanım sırasında arızalar meydana gelebilir. Yakıtta, sıkıştırma veya ateşleme sistemindeki herhangi bir sorun, çalıştırmada zorluğa ve güç kaybına neden olabilir.

Arıza tespit tablosu, önemli parçaların kendi kendinize kontrol etmeniz için hızlı ve kolay bir yöntem sunar. Ancak motosikletiniz herhangi bir tamir gerektiriyorsa bir Yamaha Yetkili Servisi'ne götürün. Yamaha Yetkili Servisleri'ndeki teknisyenler motosikletinize doğru bakımı yapmak için gerekli aletlere, tecrübeye ve bilgiye sahiptir.

Sadece orijinal Yamaha parçaları kullanın. Taklit parçalar, Yamaha parçalarına benzeyebilir fakat kaliteleri genellikle çok düşüktür. Dolayısıyla, daha kısa ömürlüdür ve yüksek tamir masraflarına sebep olabilir.



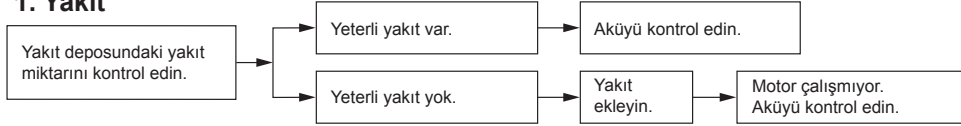
UYARI

Yakıt sistemini kontrol ederken sigara içmeyin ve etrafta fırınların su ısıtıcılarının veya fırınların pilot lambaları da dahil olmak üzere açık alev veya kıvılcım olmadığından emin olun. Yakıt veya yakıt buharı alev alabilir veya patlamaya neden olabilir ve böylece can ve mal güvenliğiniz hasar görebilir.

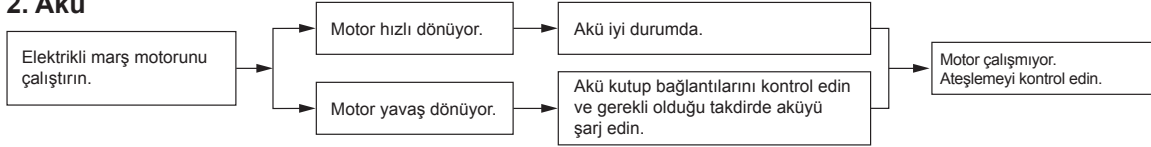
Arıza tespit tablosu

Marş sorunları ya da zayıf motor performansı

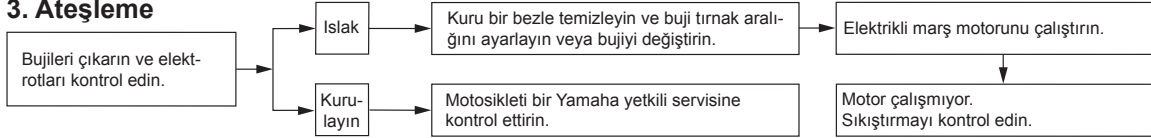
1. Yakıt



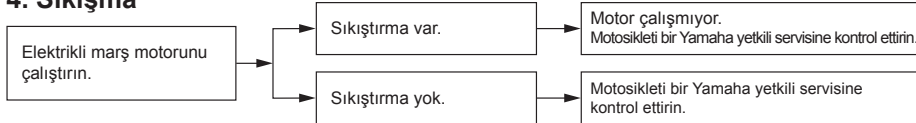
2. Akü



3. Ateşleme



4. Sıkıştırma



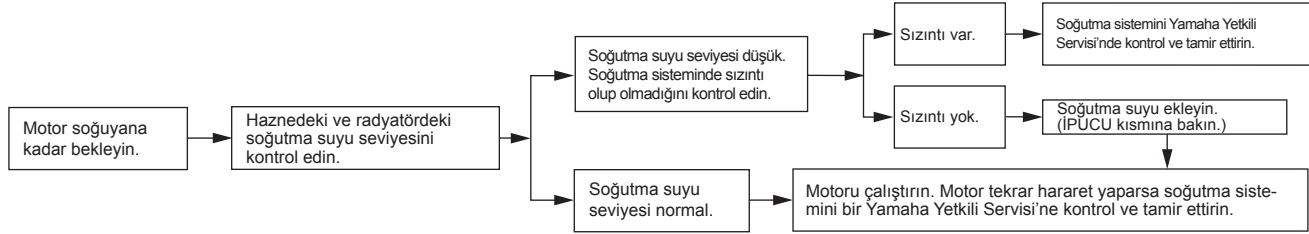
PERİYODİK BAKIM VE AYARLAR

Motorun hararet yapması

UYARI

- Motor ve radyatör sıcakken radyatör kapağını açmayın. Sıcak su ve buharın basınçla fıskırması yanmanıza sebep olabilir. Motor soğuyana kadar bekleyin.
- Radyatör kapağının üstüne havlu gibi kalın bir bez yerleştirin ve fazla basıncın çıkmasını sağlamak için radyatör kapağını saat yönünün tersine, durdurma parçasına doğru yavaşça çevirin. Tıslama sesi kesildiğinde kapak üzerine bastırırken saat yönünün tersine doğru çevirin ve kapağı çıkarın.

6



İPUCU

Soğutma suyu temin edilemiyorsa çeşme suyu kullanılabilir fakat en kısa sürede soğutma suyu ile değiştirilmelidir.

Mat renk uyarısı

DİKKAT

Bazı modellerde mat renkli cilalı parçalar bulunur. Motosikleti temizlemeden önce, kullanılacak ürünler hakkında tavsiye almak için bir Yamaha yetkili servisine danışın. Bu parçaları temizlerken fırça, sert kimyasal maddeler veya temizlik maddelerinin kullanılması, ürünlerin yüzeyini çizer veya yüzeye hasar verir. Mat renkli cilalı parçalara pasta da uygulanmamalıdır.

Bakım

Bir motosiklette kullanılan teknoloji, onu çok çekici kılar, ama aynı zamanda da hassas yapar. Kullanılan yüksek kaliteli parçaların hepsi pasa ve aşınmaya dayanıklı değildir. Bir otomobilde paslanmış egzoz borusu çok dikkat çekmese de, motosiklette çok çirkin görünebilir. Ancak sık ve düzgün bakım motosikletinizin güzel görünmesini sağlayacak, ömrünü uzatacak ve performansını korumasına imkan tanıyacaktır.

Temizlikten önce

1. Motor soğuduktan sonra susturucu borusunun ucuna plastik bir torba geçirin.
2. Tüm keplerin ve muhafazaların yanında buji kepleri dahil elektrik soketlerinin ve bağlantılarının sıkıca takılmasını sağlayın.
3. Karter üzerindeki yağ yanığı gibi çıkarılması zor kirleri bir yağ temizleme maddesi ve fırçayla temizleyin, ama hiçbir zaman bu tür ürünleri keçelere, contalara, sproketlere, tahrik zincirine ve tekerlek akslarına sürmeyin. Kiri ve

yağ temizleyicisini mutlaka suyla iyice temizleyin.

Temizlik

DİKKAT

- **Güçlü asit içeren temizleyicileri özellikle teller için kullanmaktan kaçının. Çıkarılması zor kirleri çıkartmak için bu ürünleri kullanırsanız, belirtenden daha uzun sürede bırakmayın. Suyla tümünü akıttıktan sonra bölgeyi hemen kurutun ve paslanmaya karşı koruyucu sprey sıkın.**
- **Yanlış temizlik plastik parçalara (rüzgarlık, panel, ön cam, far camları, gösterge camları, vb.) ve susturuculara zarar verebilir. Plastik aksamları temizlemek için suyun yanı sıra yumuşak, temiz bez veya sünger kullanın. Bununla birlikte, plastik parçalar suyla tamamen temizlenemezse, suyla birlikte seyreltilmiş hafif bir deterjan kullanılabilir. Plastik parçalar için zararlı olduğundan dolayı herhangi**

MOTOSİKLETİN BAKIMI VE SAKLANMASI

bir deterjan kalıntısı kalmaması için yeterli suyla durulama yaptığınızdan emin olun.

- Plastik parçaları temizlerken sert kimyasal maddeler kullanmayın. Güçlü veya aşındırıcı temizlik ürünleri, kimyasal çözücü veya tiner, yakıt (benzin), pas çıkarıcılar veya önleyiciler, fren hidroliği, antifriz veya elektrolit bulaşmış bez veya sünger kullanmaktan kaçının.
- Yüksek basınçlı su ve buharlı temizleme aletlerini kullanmayın, çünkü aşağıda belirtilen parçalarda su sızıntısına ve bozulmaya neden olabilir: contalar (tekerlek rulmanlarında, salınım kolu yataklarında, rulmanlarda, çatalda ve frenlerde) elektrikli parçalar (konektörler, bağlantılar, göstergeler, düğmeler ve lambalar), havalandırma hortumları ve havalandırmalar.
- Ön rüzgarlık takılı motosikletler için: Matlaşmaya ve çizilmeye neden olacağından güçlü temizleyiciler ve sert sün-

gerler kullanmayın. Bazı plastik temizleyicileri ön rüzgarlıkta çizikler oluşturabilir. Herhangi bir leke bırakmadığından emin olmak için temizlik malzemelerini rüzgarlığın görünmeyen küçük bir kısmı üzerinde deneyin. Rüzgarlık çizilirse, yıkamadan sonra kaliteli bir plastik cilalama maddesi kullanın.

Normal kullanımdan sonra

Kiri, yumuşak deterjanlı ılık suyla ve temiz, yumuşak bir süngerle temizleyin, daha sonra bolca temiz suyla durulayın. Zor ulaşılan parçaları temizlemek için şişe fırçası ya da diş fırçası kullanın. Temizlenecek bölgeye temizleme işleminden birkaç dakika önce ıslak bir bez örtülürse, zor kirler ve böcekler daha kolay temizlenecektir.

Yağmurda, deniz kenarında veya tuz dökülmüş yollarda kullandıktan sonra

Deniz tuzu veya kışın yollara dökülen tuz, suyla birlikte aşırı derecede zararlıdır. Yağmurda, deniz kenarında veya tuz dökülmüş yollardaki her kullanımdan sonra şunları yapın.

İPUCU

Kışın dökülen tuz, bahar aylarında da yollarda kalabilir.

1. Motor soğuduktan sonra motosikleti soğuk su ve sabunla temizleyin. **DİKKAT: Tuzun hasar verici etkisini artıracığından, ılık su kullanmayın.**
2. Paslanmayı önlemek için bütün metal yüzeylere (krom ve nikel kaplanmış yüzeylere) paslanmaya karşı sprey sıkın.

Ön camın temizlenmesi

Alkali veya kuvvetli asit içeren temizlik maddeleri, benzin, fren hidroliği veya diğer solventler kullanmaktan kaçının. Ön camı kuvvetli olmayan bir deterjanlı suyla nemlendirilmiş bir bez veya süngerle temizleyin ve ardından bol suyla durulayın. İlave temizlik için, Yamaha Ön Cam Temizleyici veya başka bir yüksek kaliteli cam temizleyici kullanın. Bazı plastik temizleyicileri ön rüzgarlıkta çizikler oluşturabilir. Bu tarz temizlik maddelerini tüm camda kullanmadan önce, ön camın görüşünüzü kısıtlamayacak ve göze çarpma-

yacak küçük bir bölümünde denemenizi tavsiye ederiz.

Temizledikten sonra

1. Motosikleti güderi veya emici bir bezle kurulayın.
2. Paslanmasını önlemek için tahrik zincirini kurulayın ve yağlayın.
3. Egzoz sistemi dahil olmak üzere, krom, alüminyum ve paslanmaz çelik parçaları parlatmak için krom cilası kullanın. (Isı nedeniyle paslanmaz çelik egzoz sisteminin rengini kaybetmesi cilayla engellenebilir.)
4. Paslanmayı önlemek için, bütün metal yüzeylere (krom ve nikel kaplı yüzeylere) paslanmaya karşı koruyucu sprey sıkın.
5. Klasik bir temizleyici olan sprey yağ kullanın ve arta kalan kirleri bununla giderin.
6. Taşlar vb. yüzünden oluşan küçük boya hasarlarını rötuşlayın.
7. Bütün boyalı yüzeyleri cilalayın.
8. Saklamadan veya üstünü örtmeden önce motosikleti tamamen kurutun.

⚠ UYARI

Fren veya lastikler üzerindeki kirletici veya bulaşıcı maddeler kontrol kabına neden olabilir.

- Frenlerde ve lastiklerde yağ veya vaks kalmamasına dikkat edin.
- Gerekli olduğu takdirde, sıradan bir fren diski temizleyicisiyle fren disklerini ve balatalarını temizleyin ve lastikleri yumuşak bir deterjan ve ılık suyla yıkayın. Yüksek hızda sürüş yapmadan önce motosikletin frenlerini ve virajlardaki tepkisini test edin.

DİKKAT

- Sprey yağ ve vaksı az miktarda kullanın, fazlasını silin.
- Plastik parçaları hiçbir zaman sprey yağ ve vaks kullanarak temizlemeyin, uygun bir temizlik malzemesiyle temizleyin.
- Çizici cila bileşimlerini kullanmayın, çünkü boyayı aşındırır.

İPUCU

- Kullanılacak ürünler hakkında tavsiye almak için bir Yamaha Yetkili Servisi'ne danışın.
- Yıkama, yağmurlu hava veya nemli iklim ön farın camının buğulanmasına sebep olabilir. Ön farı kısa bir süre yakmak camdaki nemin giderilmesine yardımcı olabilir.

MOTOSİKLETİN BAKIMI VE SAKLANMASI

Saklama

Kısa süreli

Motosikletinizi her zaman serin, kuru bir yerde ve gerektiğinde toza karşı gözenekli bir örtüyle muhafaza edin. Motosikleti örtmeden önce motorun ve egzoz sisteminin soğuk olduğundan emin olun.

DİKKAT

- **Motosikleti iyi havalandırılmayan bir odada muhafaza etmek veya ıslakken bir örtüyle üzerini kapatmak, su birikmesine ve neme neden olacağı için paslanmaya yol açacaktır.**
- **Paslanmayı önlemek için, aracı nemli mahzenlerde, ahırlarda (amonyak bulunduğu) ve güçlü kimyasal maddelerin saklandığı yerlerde muhafaza etmeyin.**

Uzun süreli

Motosikletinizi birkaç aylığına muhafaza etmeden önce:

1. Bu bölümün “Bakım” kısmındaki bütün talimatları uygulayın.

2. Yakıt deposunu paslanmadan ve yakıtı bozulmadan korumak için depoyu doldurun ve (varsa) yakıt stabilizeri ekleyin.
3. Silindir, piston, segman gibi parçaları korozyona karşı korumak için şunları yapın.
 - a. Buji kapağını ve bujiyi sökün.
 - b. Buji deliğine bir çay kaşığı motor yağı koyun.
 - c. Buji keplerini bujilere takın ve elektrotların şasi alması için bujiyi silindir kapağına temas ettirin. (Bu işlem bir sonraki adımda kıvılcımlanmayı önleyecektir.)
 - d. Marşa basarak motoru birkaç kez çalıştırın. (Bu işlem silindir duvarını yağ ile kaplayacaktır.) **UYARI! Kıvılcım yüzünden hasar görmemek ve yaralanmamak için, motoru çalıştırırken buji elektrotlarına şasi bağlantısı yapmayın.**
 - e. Buji keplerini bujilerden çıkarın ve sonra bujileri ve buji keplerini takın.

4. Bütün kolların ve pedalların ve de orta ve yan ayakların pivot noktalarını ve tüm kumanda tellerini yağlayın.
5. Lastik hava basıncını kontrol edin ve gerekirse doğru basınca ayarlayın, daha sonra iki tekerlek de yerle temas etmeyecek şekilde motosikleti kaldırın. Veya lastiklerin bozulmasını önlemek için her ay tekerlekleri biraz döndürün.
6. İçine nem girmesini önlemek için susturucu borusunun ucunu plastik bir torbayla kapatın.
7. Aküyü sökün ve tamamen şarj edin. Kuru, serin bir yerde saklayın ve ayda bir şarj edin. Aküyü çok soğuk veya sıcak bir ortamda saklamayın (0°C'den düşük veya 30°C'den fazla). Akünün muhafaza edilmesi ile ilgili daha fazla bilgi için 6-29 no'lu sayfaya bakın.

MOTOSİKLETİN BAKIMI VE SAKLANMASI

İPUCU

Motosikletin muhafazasından önce gerekli tüm onarımları yapın.

TEKNİK ÖZELLİKLER

Boyutlar:

- Toplam uzunluk: 2090 mm
- Toplam genişlik: 720 mm
- Toplam yükseklik: 1135 mm
- Sele yüksekliği: 780 mm
- Dingil mesafesi: 1380 mm
- Yerden yükseklik: 160 mm
- Minimum dönüş yarıçapı: 2700 mm

Ağırlık:

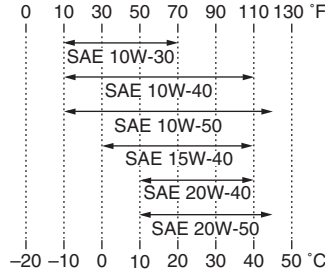
- Boş ağırlık: 166 kg

Motor:

- Motor tipi: Sıvı soğutmalı, 4 zamanlı, DOHC
- Silindir dizilişi: Sıralı 2 silindirli
- Hacim: 249 cm³
- Çap × strok: 60,0 × 44,1 mm
- Sıkıştırma oranı: 11,6: 1
- Marş sistemi: Elektrikli marş motoru
- Yağlama sistemi: Islak karter

Motor yağı:

- Tavsiye edilen marka: YAMALUBE
- Tipi: SAE 10W-30, 10W-40, 10W-50, 15W-40, 20W-40 veya 20W-50



- Tavsiye edilen motor yağı sınıfı: API service SG tipi veya daha yüksek, JASO standart MA
- Motor yağı miktarı: Yağ filtresi kartuşu değiştirilmediğinde: 1.80 L Yağ filtresi kartuşu değiştirildiğinde: 2.10 L

Soğutma suyu miktarı:

- Soğutma suyu haznesi (azami seviye işaretine kadar): 0,25 L
- Radyatör (tüm tesisat dahil): 0,96 L

Hava filtresi:

- Hava filtresi elemanı: Yağlı kağıt

Yakıt:

- Tavsiye edilen yakıt: Normal kurşunsuz benzin (Alkollü benzin (E10) kabul edilebilir)
- Yakıt deposu kapasitesi: 14,0 L
- Yedek yakıt deposu kapasitesi: 3,0 L

Yakıt enjeksiyonu:

- Gaz kelebeği gövdesi: Tanımlama işareti: 1WD1 00

Buji(ler):

- Üretici/model: NGK/CR9E
- Buji tırnak aralığı: 0,7–0,8 mm

Debriyaj:

- Debriyaj tipi: Islak, çoklu disk

Şanzıman:

- Birincil indirgeme oranı: 3,043 (70/23)
- Son dişli: Zincir
- İkincil indirgeme oranı: 3,071 (43/14)
- Şanzıman tipi: Sabit-meç 6 vites
- Çalışma şekli: Sol ayakla çalıştırma
- Dişli oranı: 1.: 2,667 (40/15)

- 2.:
1,882 (32/17)
3.:
1,455 (32/22)
4.:
1,200 (30/25)
5.:
1,037 (28/27)
6.:
0,920 (23/25)

Şasi:

- Şasi tipi:
Elmas
Kaster açısı:
25,00 °
Çekme:
95 mm

Ön lastik:

- Tipi:
İç lastiksiz
Boyutlar:
110/70-17M/C (54S)
Üretici/model:
IRC/RX-01F

Arka lastik:

- Tipi:
İç lastiksiz
Boyutlar:
140/70-17M/C (66S)
Üretici/model:
IRC/RX-01R

Yükleme:

- Maksimum yük:
160 kg

(Sürücü, yolcu, bagaj ve aksesuarların toplam ağırlığı)

Lastik hava basıncı (lastikler soğukken ölçülür):

- Ön (1 kişi):
200 kPa (2.00 kgf/cm², 29 psi)
Arka (1 kişi):
225 kPa (2.25 kgf/cm², 33 psi)
Ön (2 kişi):
200 kPa (2.00 kgf/cm², 29 psi)
Arka (2 kişi):
225 kPa (2.25 kgf/cm², 33 psi)

Ön tekerlek:

- Tekerlek tipi:
Döküm jant
Jant ebadı:
17M/C x MT2.75

Arka tekerlek:

- Tekerlek tipi:
Döküm jant
Jant ebadı:
17M/C x MT4.00

Ön fren:

- Tipi:
Tek diskli fren
Çalışma şekli:
Sağ elle çalıştırma
Tavsiye edilen fren hidroliği:
DOT 4

Arka fren:

- Tipi:
Tek diskli fren
Çalışma şekli:
Sağ ayakla çalıştırma

Tavsiye edilen fren hidroliği:
DOT 4

Ön süspansiyon:

- Tipi:
Teleskopik çatal
Yay/amortisör tipi:
Helezon yay/yağlı amortisör
Tekerlek hareketi:
130 mm

Arka süspansiyon:

- Tipi:
Salıncak
Yay/amortisör tipi:
Helezon yay/yağlı amortisör
Tekerlek hareketi:
125 mm

Elektrik sistemi:

- Ateşleme sistemi:
TCI
Şarj sistemi:
AC manyetosu

Akü:

- Model:
GTZ8V
Gerilim, kapasite:
12 V, 7,0 Ah

Far:

- Ampul tipi:
Halojen ampul

Ampul voltajı, vat x miktar:

- Far:
12 V, 55.0 W x 2
Stop/fren lambası:
LED

TEKNİK ÖZELLİKLER

Ön sinyal lambası:

12 V, 10.0 W × 2

Arka sinyal lambası:

12 V, 10.0 W × 2

Ampul tipi:

12 V, 5.0 W × 1

Plaka lambası:

12 V, 5.0 W × 1

Gösterge aydınlatması:

LED

Boş vites gösterge lambası:

LED

Uzun huzme far gösterge lambası:

LED

Yağ basıncı uyarı lambası:

LED

Sinyal gösterge lambası:

LED

Motor arızası uyarı lambası:

LED

Sigortalar:

Ana sigorta:

30,0 A

Far sigortası:

15,0 A

Sinyal sistemi sigortası:

7,5 A

Ateşleme sigortası:

15,0 A

Radyatör fan motoru sigortası:

7,5 A

Yedek sigorta:

7,5 A

Tanımlama numaraları

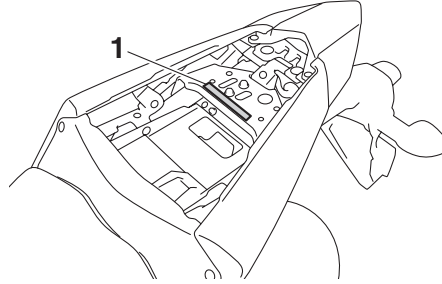
Araç tanımlama numarasını, motor seri numarasını ve model etiket bilgilerini aşağıda sağlanan yerlere yazın. Bu tanımlama numaraları araç tescili ve Yamaha yetkili servislerinden yedek parça temini sırasında gerekiyor olacaktır.

ARAÇ TANITIM NUMARASI:

MOTOR SERİ NUMARASI:

MODEL ETİKETİ BİLGİSİ:

Motosiklet tanımlama numarası



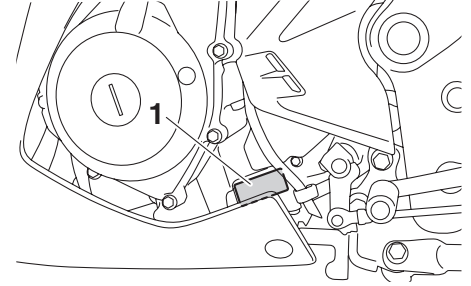
1. Motosiklet tanımlama numarası

Motosiklet tanımlama numarası yolcu selesinin altında şasi üzerine basılmıştır. (3-16 no'lu sayfaya bakın.)

İPUCU

Şasi numarası motosikletinizi tanıtmak ve trafik tescilini yaptırmak için kullanılır.

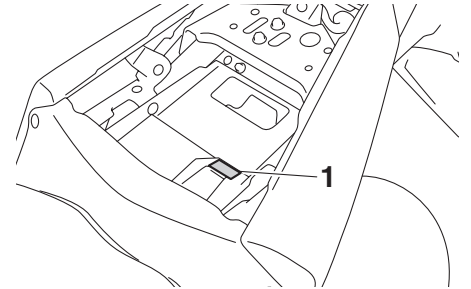
Motor seri numarası



1. Motor seri numarası

Motor seri numarası karter üzerine basılmıştır.

Model etiketi



1. Model etiketi

KULLANICI BİLGİLERİ

Model etiketi yolcu selesinin alt kısmına yapıştırılmıştır. (3-16 no'lu sayfaya bakın.) Bu etiketteki numarayı ilgili kutuya yazın. Bu bilgiler Yamaha yetkili servislerinden yedek parça sipariş ederken gerekecektir.

A	Akü 6-29	Fren ve vites değiştirme pedalları, kontrol edilmesi ve yağlanması 6-25	Motosikletin sabitlenmesi 6-35
	Amortisör grubu, ayarlama 3-18	G	Ö
	Ateşleme devresi kesme sistemi 3-20	Gaz kolu ve teli, kontrol edilmesi ve yağlanması 6-25	Ön çatal, kontrol edilmesi 6-27
	Avadanlık 6-1	Gaz teli boşluğu, kontrol edilmesi 6-15	Ön ve arka fren balataları, kontrol edilmesi 6-20
B		Gidon, kontrol edilmesi 6-28	Özellikler 8-1
	Bakım ve emisyon kontrol sistemi 6-3	Gösterge lambaları ve uyarı lambaları ... 3-2	P
	Bakım ve yağlama, periyodik 6-4	Güvenlik Bilgisi 1-1	Parça konumları 2-1
	Bakım 7-1	H	Park etme 5-4
	Boş vites gösterge lambası 3-2	Hava filtresi elemanı ve kontrol hortumu, değiştirme ve temizleme 6-13	Park lambası 6-33
	Buji, kontrol edilmesi 6-8	K	Park/fren lambası 6-33
Ç		Kablolar, kontrol edilmesi ve yağlanması 6-25	Plaka lamba ampulü, değiştirme 6-34
	Çok fonksiyonlu sayaç ünitesi 3-4	Kask tutucuları 3-17	S
D		Katalitik konvertör 3-15	Saklama bölmesi 3-18
	Debriyaj kolu boşluğu, ayarlanması 6-18	Kontakt anahtarı/gidon kilidi 3-1	Saklama 7-4
	Debriyaj kolu sayfa 3-11	Korna düğmesi 3-11	Salıncak pivotları, yağlanması 6-27
	Dikiz aynaları 3-18	L	Selektör anahtarı 3-11
E		Lastikler 6-15	Seleler 3-16
	Elcik düğmeleri 3-10	M	Sigortalar, değiştirme 6-30
F		Marş düğmesi 3-11	Sinyal düğmesi 3-11
	Far ampulü, değiştirme 6-32	Mat renk uyarısı 7-1	Sinyal gösterge lambası ampulü, değiştirme 6-34
	Far düğmesi 3-11	Model etiketi 9-1	Sinyal gösterge lambası 3-2
	Fren hidroliği seviyesi, kontrol 6-21	Motor alıştıрма 5-3	Soğutma suyu 6-12
	Fren hidroliği seviyesi, kontrol 6-22	Motor arızası uyarı lambası 3-3	Sorun giderme tabloları 6-40
	Fren kolu boşluğu, kontrol edilmesi 6-19	Motor durdurma düğmesi 3-11	Sorun giderme 6-39
	Fren kolu 3-12	Motor yağı ve yağ filtre elemanı 6-9	Supap boşluğu 6-15
	Fren lambası anahtarları 6-20	Motoru çalıştırma 5-1	T
	Fren pedalı 3-12	Motosiklet seri numarası 9-1	Tahrik zinciri boşluğu 6-22
	Fren ve debriyaj kolları, kontrol edilmesi ve yağlanması 6-26	Motosiklet tanımlama numarası 9-1	Tahrik zinciri, temizlenmesi ve yağlanması 6-24
			Tanımlama numaraları 9-1

DİZİN

Tekerlek (arka).....	6-37
Tekerlek (ön).....	6-36
Tekerlek rulmanları , kontrol edilmesi....	6-29
Tekerlekler	6-17

U

Uzun huzme far gösterge lambası	3-2
---------------------------------------	-----

V

Vites deęiřtirme pedalı	3-12
Vites deęiřtirme zamanlaması gösterge lambası	3-3
Vites deęiřtirme	5-2

Y

Yaę basıncı uyarı lambası	3-2
Yakıt deposu havalandırma hortumu ve taşma hortumu	3-15
Yakıt deposu kapaęı	3-13
Yakıt tüketimi, yakıt tasarrufuna yönelik öneriler	5-3
Yakıt.....	3-13
Yan destek.....	3-19
Yan destek, kontrol edilmesi ve yaęlanması.....	6-27
Yük sabitleme tutucusu	3-19

GARANTİ ŞARTLARI

1-) Garanti süresi, aracın teslim tarihinden itibaren başlar ve **İKİ** yıl veya **30.000** km dir.

2-) Malın garanti süresi içerisinde arızalanması durumunda, tamirde geçen süre garanti süresine eklenir. Malın tamir süresi en fazla 20 iş günüdür. Bu süre, mala ilişkin arızanın servis istasyonuna, servis istasyonunun olmaması durumunda, malın satıcısı, bayii, acentası, temsilciliği, ithalatçısı veya imalatçısı-üreticisinden birisine bildirim tarihinden itibaren başlar. Bildirim telefon, faks, e-posta, iadeli taahhütlü mektup ve benzeri bir yolla yapılması mümkündür.

3-) Malın garanti süresi içerisinde gerek malzeme ve işçilik, gerekse montaj hatalarından dolayı arızalanması halinde, işçilik masrafı, değiştirilen parça bedeli ya da başka herhangi bir ad altında hiçbir ücret talep etmeksizin tamiri yapılacaktır.

4-) Tüketici arızalana ürün için onarım hakkını kullanmışsa, malın garanti süresi içinde tekrar arızalanması veya tamiri için gereken azami sürenin aşılması veya tamirinin mümkün bulunmadığının anlaşılması hâllerinde 6502 No lu Tüketicinin Korunması Hakkındaki Kanunun 11 inci maddesinde yer alan diğer seçimlik haklarını kullanabilir.

Malın ayıplı olduğunun anlaşılması durumunda tüketici;

a) Satılanı geri vermeye hazır olduğunu bildirerek sözleşmeden dönme,

b) Satılanı alıkoyup ayıp oranında satış bedelinden indirim isteme,

c) Aşırı bir masraf gerektirmediği takdirde, bütün masrafları satıcıya ait olmak üzere satılanın ücretsiz onarılmasını isteme,

d) İmkân varsa, satılanın ayıpsız bir misli ile değiştirilmesini isteme, seçimlik haklarından birini kullanabilir.

5-) Malın kullanma kılavuzunda yer alan hususlara aykırı kullanılmasından kaynaklanan arızalar garanti kapsamı dışındadır.

6-) Tüketici şikayet ve itirazları konusundaki başvurular tüketici mahkemelerine ve tüketici hakem heyetlerine yapılabilir.

***BU ÜRÜNÜN KULLANIM ÖMRÜ GÜMRÜK VE TİCARET BAKANLIĞI TARAFINDAN 13.06.2014 TARİH VE 29029 SAYILI RESMİ GAZETE'DE YAYIMLANAN SATIŞ SONRASI HİZMETLER YÖNETMELİĞİ EKİ LİSTEDE TESPİT EDİLEN KULLANIM ÖMRÜ 10 (on) YILDIR.**

İthalatçı firma:

Yamaha Motor San. Ve Tic. Ltd. Şti.

Fatih Mah. Yakacık Cad. No:19 Samandıra Sancaktepe / İstanbul

Tel: 0 216 5618610 Fax: 0 216 5618614 e-mail: info@yamaha-motor.com.tr

YETKİLİ SERVİSLER & SATICILAR

BAYİ ADI	BAYİ TİPİ	İL	İLÇE	ADRES	TELEFON
GİZERLER / GİZ-KAR MOTORLU ARAÇLAR TİC.A.Ş.	SATICI & SERVİS	ADANA	SEYHAN	ÇINARLI MAH.21 SOK.NO:6	0 322 457 80 80
BİBEROĞLU MOTOR	SATICI & SERVİS	ADANA	SEYHAN	ZİYAPASA MAH. KASIM GULEK BLV. KAYMAKCIOĞLU APT. NO:10	0 532 156 03 03
MUSTAFA SERHAT DÜZEN-SERHAT MOTOR	SATICI & SERVİS	ADİYAMAN	MERKEZ	TURGUT REİS MAH.SAKARYA CAD.EMNİYET MÜD.KAR.NO:3/B	0 416 216 79 79
PAMUKOĞLU MOTOR	SATICI & SERVİS	AFYON	MERKEZ	DUMLUPINAR MAH. KAMİL MİRAC CAD. BEYAZKÖŞK APT. NO: 13	0 272 212 20 00
BAYDAR MOTOSİKLET - AHMET BAYDAR	SATICI & SERVİS	ANKARA	ÇANKAYA	BİRLİK MAH. 435.CAD. NO:87/A ÇANKAYA	0 312 310 16 49
ETKİN TAŞIT ARAÇLARI TUR.İNŞ.TİC.VE SAN.LTD.ŞTİ.	SATICI & SERVİS	ANTALYA	ALANYA	CUMHURİYET MAH. SARIKADIOĞLU CAD. ALANYUM AVM ARKASI NO:54/A	0 242 515 31 15
GÜVEN MOTOR-MEHMET SELDÜZ	SATICI & SERVİS	ANTALYA	FİNİKE	SANAYİ SİT.NO:26 TURUNÇOVA	0 242 852 15 44
AKBULUT MOTOR	SATICI & SERVİS	ANTALYA	KAŞ	OTOGAR İÇİ NO:33/H	0 242 836 15 18
DADAŞ MOTOR	SATICI & SERVİS	ANTALYA	MERKEZ	TOPÇULAR MAH. ASPENDOS BULVARI NO:129 F	0 242 361 07 25
ANLAŞ TİCARET-ERHAN İLHAN	SATICI & SERVİS	ANTALYA	KUMLUCA	SANAYİ SİT.503 SOK. G BLOK NO:9	0 242 887 96 66
ERDEM MOTOR-ERDEM BUZKAN	SATICI & SERVİS	ANTALYA	MANAVGAT	KAVAKLI MAH.ANTALYA CAD.EMNİYET MÜD.KARŞISI NO:14	0 242 743 02 19
UTKU TİCARET-F.UTKU UYANIK	SATICI & SERVİS	AYDIN	MERKEZ	CUMHURİYET MAH. İZMİR BULVARI NO:40/A	0 256 214 80 88
YETGİNLER DAY.TÜK.MAM.KUY.OTO.SAN.VE TİC.LTD.ŞTİ.	SATICI & SERVİS	AYDIN	KUŞADASI	EGE MAH. TURGUT ÖZAL BULVARI NO:40/B	0 256 612 31 80
KARADAYI DAY. TÜK. MAL.	SATICI & SERVİS	AYDIN	NAZİLLİ	TÜRKOCAĞI CAD. NO:58	0 256 312 22 22
MOTOHAN - FIRAT ÇALHAN	SATICI & SERVİS	BALIKESİR	MERKEZ	ATATÜRK MAH.YENİ HASTANE CAD.1/1 A	0 266 239 46 44
NARMANLAR TİCARET-ZAFER NARMAN	SATICI	BALIKESİR	GÖNEN	ORTA MAH.CUMHURİYET CAD.NO:25	0 266 774 18 69
SERKAN DAY.TÜK.MAL.TEK.SER.SAN.TİC.LTD.ŞTİ.	SATICI & SERVİS	BURSA	OSMANGAZİ	GAZİEMİR MAH.MUDANYA CAD.ÇİĞDEM SOK.NO:24/A	0 224 234 79 66
KAPLAN TİCARET	SATICI & SERVİS	BURSA	İNEGÖL	SİNANBEY MAH.MURAT CAD.NO:28	0 224 715 24 44
TROIA MOTORLU ARAÇLAR İNS. TURZ.SAN VE TİC.LTD.ŞTİ.	SATICI & SERVİS	ÇANAKKALE	MERKEZ	İSMETPASA MAH. ULKER KORKUT SK. NO: 11 / A	0 286 217 01 70
DOSTLAR TİC.DAYANIKLI TÜKETİM MALLARI SAT.VE SERV.	SATICI & SERVİS	ÇORUM	OSMANCIK	HÜKÜMET CAD.AKŞEMSETTİN SOK.NO:13	0 364 611 83 24
ÖZHANLAR NAKİŞ.BİL.PAZ.TEK.MOT.DAY.TÜK.MAL.SAN.TİC.	SATICI & SERVİS	DENİZLİ	MERKEZ	UÇANCIBAŞI MAH.TURAN GÜNEŞ CAD.NO:29	0 258 263 29 99
KARDEŞLER MOTOR	SATICI & SERVİS	DİYARBAKIR	BİSMİL	ALTIOK MAH.ANKARA CAD.NO:86	0 412 415 60 57
ÖNDER BİSİKLET-SEYFEDDİN TÜRK	SATICI & SERVİS	DİYARBAKIR	BAĞLAR	5 NİSAN MAH.MEDİNE BULV.RUHAN 2 APT.ALTİ NO:2	0 412 233 51 89
DADAŞ MOTOR	SATICI & SERVİS	DÜZCE	MERKEZ	KERVAN MEVKİİ NO:188 D-100 KARAYOLU ÜZERİ	0 380 512 08 08
ESKİSEHIR MOTORLU ARAÇLAR İNS.TUR.TİC.SAN.LTD.ŞTİ.	SATICI & SERVİS	ESKİŞEHİR	MERKEZ	MUSTAFA KEMAL ATATURK CAD. 89/A	0 222 226 39 01

BAYİ ADI	BAYİ TİPİ	İL	İLÇE	ADRES	TELEFON
GAZİANTEP MOT.SAN.VE TİC.LTD.ŞTİ.	SATICI & SERVİS	GAZİANTEP	MERKEZ	SUYABATMAZ MAH.ŞEHİTLER CAD.NO:97 ŞAHİNBEY	0 342 221 01 11
ATİK MOTOR TİCARET-ŞİH MEHMET YILMAZ	SATICI & SERVİS	GAZİANTEP	İSLAHİYE	BURHANİYE MAH.ATATÜRK BULVARI NO:36/A	0 342 863 28 48
USLU OTOMOTİV MOTORLU ARAÇLAR LTD.ŞTİ.	SATICI & SERVİS	HATAY	SAMANDAĞ	ATATÜRK MAH.ALAİDDİN CİLLİ CAD.NO:90/A	0 326 512 10 22
BESTAMİ SÖYLEMEZ MOT.ARAÇLAR TİCARETİ	SATICI & SERVİS	HATAY	KIRIKHAN	CUMHURİYET MAH.NURİYE CİVELEK CAD.NO:32/F	0 326 344 15 13
TAŞYÜREK MOTORLU ARAÇLAR TİC.LTD.ŞTİ.	SATICI & SERVİS	HATAY	İSKENDERUN	PIRİREİS MAH.İSMET İNÖNÜ CAD.NO:243	0 326 613 64 55
TAŞYÜREK MOTORLU ARAÇLAR TİC.LTD.ŞTİ.	SATICI & SERVİS	HATAY	ARSUZ	CUMHURİYET CAD. AKDENİZ MAH. NO:37	0 326 643 29 40
ŞAHİNOĞLU TİCARET-SABAHATTİN ŞAHİNOĞLU	SATICI & SERVİS	HATAY	ANTAKYA	SÜREYYA HALEFOĞLU CAD.NO:24 ANTAKYA HATAY	0 326 213 70 40
SOYLU DAY.TÜK.MAL.	SATICI & SERVİS	HATAY	DÖRTYOL	SANAYİ MAH.ÇAYLI CAD.GARAJ ÜSTÜ 1 NOLU SOK.	0 326 712 72 79
UYGUN TİCARET-ŞAKİR UYGUN	SATICI	İSPARTA	MERKEZ	PIRİMEHMET MAH.MATBAALAR CAD.NO:36	0 246 218 65 84
KARDEŞ MOTOSİKLET SALİM KÖKSAL	SATICI & SERVİS	İSTANBUL	RAMİ	RAMİ YENİ MAH. KIŞLA CAD. NO:114 BEREÇ EYÜP	0 212 535 40 27
AYDIN MOTORLU ARAÇLAR SAN.VE TİC.LTD.ŞTİ.	SATICI & SERVİS	İSTANBUL	ŞİRİNEVLER	MİTHATPAŞA CAD. HAKAN İŞ MRK. NO:2/1-2-3	0 212 452 72 61
YILDIZ TİCARET KOLL ŞTİ.	SATICI	İSTANBUL	SİRKECİ	HABYAR MAH.PİRİREİS SOK.NO:11 SİRKECİ	0 212 520 01 38
YILDIZ ELEKT.MOT.ARÇ.TEKS.SAN.TİC.LTD.ŞTİ.	SATICI & SERVİS	İSTANBUL	ÜMRANIYE	NAMİK KEMAL MAH.SÜTÇÜ İMAM CAD.TEKSELVİ SOK.NO:8	0 216 523 37 37
DAYTONA MOTORLU ARAÇLAR	SATICI & SERVİS	İSTANBUL	KURUÇEŞME	SAHİLYOLU TRAMVAY CAD.NO:35	0 212 265 60 65
MOTOREDLINE SAT.VE SERV.HİZ.LTD.ŞTİ.	SERVİS	İSTANBUL	MASLAK	ATATÜRK OTO SAN. SİTESİ 2. KISIM 33. SOKAK NO:1375	0 212 270 81 70
MOTOLAND SERTAÇ TERZİ	SERVİS	İSTANBUL	ZEYTİNBURNU	SÜMER MAH.PROF.TURAN GÜNEŞ CAD.NO:14	0 212 664 19 84
TUNA OTOMOTİV TİC. LTD. ŞTİ.	SATICI & SERVİS	İSTANBUL	MALTEPE	ZÜMRÜTEVLER MAH. VIŞNE SOK. NO:3	0 216 441 72 42
ANADOLU MOTOR	SATICI & SERVİS	İSTANBUL	ATAŞEHİR	KAYIŞDAĞI CAD. NO:23	
İZMİR MOTO MARKET	SATICI & SERVİS	İZMİR	MERKEZ	1649 SOK. No: 2 TURAN BAYRAKLI	0 232 372 73 72
SAYGIN TİCARET-ERTAN SAYGIN	SATICI & SERVİS	İZMİR	TİRE	GÜMÜŞPALA CAD.NO:31 TİRE İZMİR	0 232 512 10 15
PAKSOY KUYUMCULUK İNŞ.OTM.SAN.TİC.LTD.ŞTİ.	SATICI & SERVİS	İZMİR	BERGAMA	BAHÇELİEVLER MAH.ATATÜRK BULVARI NO:242	0 232 633 16 00
BEYDAĞLI MOTOMARKET-MEHMET YEŞİL	SATICI & SERVİS	İZMİR	ÖDEMİŞ	TÜRKMEN MAH.ORDU CAD.NO:46	0 232 544 50 43
KIZILKAYALAR GİYİM VE DAY.TÜK.MAL.TİC. A.Ş	SATICI	İZMİR	MENEMEN	M.PAŞA CAD.NO:62	0 232 832 11 44
DİLEK TİCARET-SABRİ DİLEKÇİ	SATICI & SERVİS	KASTAMONU	MERKEZ	YALÇIN CAD.HOROZOĞLU SOK.4/A	0 366 214 40 66
GÜLCE MOTOR VE DAY.TÜK.MALZ.PAZ.SAN.TİC.LTD.ŞTİ.	SATICI & SERVİS	KIRKLARELİ	MERKEZ	DEMİRTAŞ MAH.KARAUMUR CAD.PAZAR ÇIKMAZI NO:8	0 288 214 21 34

BAYİ ADI	BAYİ TİPİ	İL	İLÇE	ADRES	TELEFON
TÜRKAY TİCARET-FEYZULLAH TÜRKAY	SATICI	KİLİS	MERKEZ	CUMHURİYET MEYDANI BELEDİYE SARAYI ALTI NO:21	0 348 814 60 00
MESUT BEKİRMUSTAFAOĞLU MOT.TAM.YED.PAR.	SERVİS	KİLİS	MERKEZ	MERCİDABIK CAD.NO:39	0 348 814 32 20
ŞİŞMAN MOT.BİS.İTH.İHR.TAAH.TUR.SAN.TİC.LTD.ŞTİ.	SATICI & SERVİS	KOCAELİ	İZMİT	KADIKÖY MAH.BAĞDAT CAD.OKUR SOK.NO:51	0 262 323 18 96
ETSP OTOMOTİV	SATICI & SERVİS	KONYA	MERKEZ	MUSALLA BAĞLARI MAH.BELH CAD.NO:39-41 KONYA	0 332 235 51 15
ARZUM MOTOSİKLET	SATICI & SERVİS	KÜTAHYA	MERKEZ	SANAYİ SİTESİ 9.SOK.NO:32	0 274 231 91 62
ÜÇ A ALİEKBER, ALİBERK, ATAKAN MOTOR TİC.LTD.ŞTİ.	SERVİS	MALATYA	MERKEZ	ŞİFA MAH.KÖY VE İLÇE TERMİNALI NO:3	0 422 325 20 71
DAĞLILAR DAY.TÜK.MAL.PAZ.TİC.SAN.LTD.ŞTİ.	SATICI & SERVİS	MANİSA	MERKEZ	İBRAHİM GÖKÇEN BULVARI NO:43	0 236 238 20 61
ERDAL DAY.TÜK.LTD.ŞTİ.	SATICI	MANİSA	TURGUTLU	TURAN MAH.ATATÜRK BULVARI NO:158	0 236 313 97 68
OĞUZ ÖZDEN MOT.TAM.VE YED.PARÇA	SERVİS	MANİSA	TURGUTLU	ALTAY MAH.ÜNAL SOK.NO:3	0 236 313 34 39
AKSEL MOTOR	SATICI & SERVİS	MANİSA	SALİHLİ	ESKİ CAMİ MAH.46 SOK.NO:7	0 236 713 93 10
ÇELİK MOTORLU TAŞITLAR	SATICI	MANİSA	ALAŞEHİR	FEVZİPAŞA CAD.NO:35	0 236 653 13 97
ALİ BELER MOTOSİKLET TAMİRİ VE YEDEK PARÇA TİC.	SERVİS	MANİSA	ALAŞEHİR	YENİ SANAYİ SİT.2.BLOK NO:1	0 236 653 47 27
YEŞİLYURT DAY.TÜK.MAL.MOT.LU MOT.SUZ TAŞ.ARAÇ İNŞ.TİC.SAN.LTD.ŞTİ.	SATICI & SERVİS	MERSİN	ERDEMLİ	MERKEZ MAH.MENDERES CAD.NO:11/B	0 324 515 15 76
KADIOĞLU TİCARET-ARİF KADIOĞLU	SATICI & SERVİS	MERSİN	SİLİFKE	SARAY MAH.İNÖNÜ CAD.NO:74	0 324 714 25 02
EKİNTAŞ A.YAKIT KİMYA TAŞ.İNŞ.GIDA SAN.VE TİC.LTD.ŞTİ.	SATICI & SERVİS	MERSİN	MERKEZ	PİRİREİS MEVKİİ İNÖNÜ BULVARI UĞURCAN APT.196/C	0 324 331 18 80
EKİNTAŞ A.YAKIT KİMYA TAŞ.İNŞ.GIDA SAN.VE TİC.LTD.ŞTİ.	SATICI & SERVİS	MERSİN	TARSUS	82 EVLER MAH. ADANA CAD. NO:74	0 324 622 11 46
YILMAZ OTO - YILMAZ BULUT	SATICI & SERVİS	MERSİN	ANAMUR	YEŞİLYURT MAH.149 SOK. NO: 10/A	0 324 814 96 96
CENKAYA MOTOR	SATICI & SERVİS	MUĞLA	BODRUM	YOKUŞBAŞI MAH.CEVAT ŞAKİR CAD.NO:116/A	0 252 313 16 51
ÖZDÖNMEZ TİC.SAN.VE TUR.LTD.ŞTİ.	SATICI & SERVİS	MUĞLA	ORTACA	SANAYİ SİTESİ 4. BLOK NO:10	0 252 282 50 86
CENKAYA MOTOR	SATICI & SERVİS	MUĞLA	MARMARİS	ÇAMDİBİ MAH.ULUSAL EGEMENLİK CAD.NO:83	0 252 413 25 61
ORAN MOTOR	SATICI & SERVİS	MUĞLA	FETHİYE	Babataş mah.Adnan Menderes Bulvarı 73/A	0 252 612 63 64
KARDEŞLER TİC.SÜLEYMAN ÇİRKİN	SATICI & SERVİS	OSMANIYE	MERKEZ	İSTİKLAL MAH.M.ŞAHİN BULVARI NO:342	0 328 813 57 68
TURANOĞLU KARA DENİZ VAS.VE Y.SAN.İNŞ.TUR.TİC.LTD.ŞTİ.	SATICI & SERVİS	SAKARYA	ADAPAZARI	YEŞİLTEPE MAH.ORHANGAZİ CAD.NO:153	0 264 276 39 12
AKKAYA PAZARLAMA TİC.İNŞ.VE SAN.LTD.ŞTİ.	SATICI & SERVİS	ŞANLIURFA	MERKEZ	PAŞABAĞI MAH. KARAYOLLARI KARŞISI RECEP TAYYİP ERDOĞAN BULVARI MİLENYUM APT. NO:72	0 414 215 42 76
CÜNEYT UYANIKOĞLU MOTOSİKLET BAYİİ	SATICI & SERVİS	ŞANLIURFA	AKÇAKALE	FEVZİ ÇAKMAK MAH.YÜKSEKOKUL KARŞISI NO:44	0 542 360 83 93

BAYİ ADI	BAYİ TİPİ	İL	İLÇE	ADRES	TELEFON
IŞIK TİCARET-SERVET IŞIK	SATICI & SERVİS	ŞANLIURFA	BİRECİK	MEYDAN MAH.HASTANE CAD.NO:42	0 414 652 75 14
ŞEYHMUS YAKAR-ŞAMPİYON KARDEŞLER	SATICI & SERVİS	ŞANLIURFA	SİVEREK	KALE MAH. SEYFİOĞLU CAD.NO:4/A	0 414 553 25 99
MESUT OTO-MESUT BİNGÖL	SATICI & SERVİS	ŞIRNAK	CİZRE	NUSAYBİN CAD.TEDAŞ KARŞISI NO:239	0 486 616 15 22
MOTOÇARŞI - KADIR YENİPAZARLI	SATICI & SERVİS	TEKİRDAĞ	MERKEZ	100. YIL MAH. EKREM TANTI CAD. HILAL SIT. NO:26/A	0 282 2616364
AHISKALIOĞLU KOLL.ŞTİ.	SATICI & SERVİS	TRABZON	MERKEZ	ANADOLU CAD.NO:6-E	0 462 325 38 23

İTHALATÇI FİRMA:

YAMAHA MOTOR SAN. VE TİC. LTD. ŞTİ.
FATİH MAH. YAKACIK CAD. NO:19 SAMANDIRA
SANCAKPETE / İSTANBUL
TEL: 216 561 86 10 FAX: 216 561 86 14
E-mail: info@yamaha-motor.com.tr

ÜRETİCİ FİRMA:

YAMAHA MOTOR ENDONEZYA
JIDR.KRT.RADJIMAN WIDYODININGRAT
JAKARTA 13920
ENDONEZYA

